

GOVERNADOR DO ESTADO DE MINAS GERAIS

Aécio Neves da Cunha

SECRETÁRIO DE ESTADO DE PLANEJAMENTO E GESTÃO DO GOVERNO DE MINAS GERAIS

Antônio Augusto Junho Anastasia

SECRETÁRIO DE ESTADO DE DEFESA SOCIAL

Desembargador Lúcio Urbano Silva Martins

FUNDAÇÃO JOÃO PINHEIRO PRESIDENTE

Amílcar Viana Martins Filho

SECRETÁRIO ADJUNTO DE DEFESA SOCIAL

Luis Flávio Saporì

CENTRO DE ESTUDOS ECONÔMICOS E SOCIAIS

Maria Luiza de Aguiar Marques

SUPERINTENDÊNCIA DE INTEGRAÇÃO DO SISTEMA DE DEFESA SOCIAL

Robson Martins Pinheiro Melo

ESCOLA DE GOVERNO

Afonso Henriques Borges Ferreira

DIRETORIA DE ANÁLISE E INTELIGÊNCIA CRIMINAL

Geórgia Ribeiro Rocha

CENTRO DE ESTATÍSTICA E INFORMAÇÕES

Laura Maria M. de Mendonça

EXECUÇÃO TÉCNICA

NESP - Núcleo de Estudos em Segurança Pública da Fundação João Pinheiro

COORDENAÇÃO DO PROJETO

Eduardo Cerqueira Batitucci

EQUIPE DE ANÁLISE

Ludmila Mendonça Lopes Ribeiro
Marcus Vinícius Gonçalves da Cruz
Rosânia Rodrigues de Sousa
Sérgio Luiz Félix da Silva

FORMATAÇÃO E CONSISTÊNCIA DO BANCO DE DADOS

Eduardo Cerqueira Batitucci
Marcus Vinícius Gonçalves da Cruz
Sérgio Luiz Félix da Silva

ASSESSORIA EM DEMOGRAFIA

Maria Bernadette Araújo

EDITORAÇÃO ELETRÔNICA E REDAÇÃO FINAL

Eduardo Cerqueira Batitucci

APOIO

3ª Seção do Estado Maior da Polícia Militar de Minas Gerais
Maj. PM Robson Alves Campos Ferreira
Maj. PM Luiz Carlos Martins
3º Sgt. PM Jacqueline Conceição Silva

1. Editorial

Ao proporcionar a edição deste Boletim de Informações Criminais a Secretaria de Estado de Defesa Social cumpre um dos importantes propósitos de sua criação: a elaboração e divulgação da estatística criminal do Estado de Minas Gerais. O fornecimento de uma estatística criminal confiável e de qualidade se configura ferramenta gerencial da mais alta relevância, que permitirá o monitoramento de regiões de alta incidência criminal, a produção de conhecimento sobre a efetividade do Sistema de Defesa Social, bem como auxiliará no planejamento estratégico, tático e inclusive operacional, das ações dos órgãos que compõem o Sistema.

O presente Boletim representa, portanto, um avanço da política de segurança pública implantada em Minas Gerais pelo Governo Aécio Neves, visto que se trata, acima de tudo, de um instrumento que trará transparência à ação governamental e colocará os cidadãos em contato direto com seus resultados.

A divulgação continuada deste Boletim de Informações Criminais visará fornecer, entre outros, estudos de natureza científica sobre conjuntura criminal, vitimologia, análise e produção de indicadores, acompanhamento e avaliação da atividade operacional das organizações policiais, monitoramento e avaliação das atividades desenvolvidas no sistema penitenciário e produção de estudos criminológicos.

Vale lembrar que a sistematização e compatibilização das bases de dados de segurança pública do estado é uma das metas desse Governo, que será plenamente alcançada com a implantação do Sistema Integrado de Defesa Social - SIDS.

Enfim, a edição deste Boletim se coloca como uma iniciativa complementar àquelas em andamento, objetivando, justamente, a qualificação, o monitoramento da política pública de segurança e a produção de estudos de natureza científica, indispensáveis ao nível de excelência que se planeja construir para o Sistema de Defesa Social em Minas Gerais e no Brasil.

Secretaria de Estado de Defesa Social

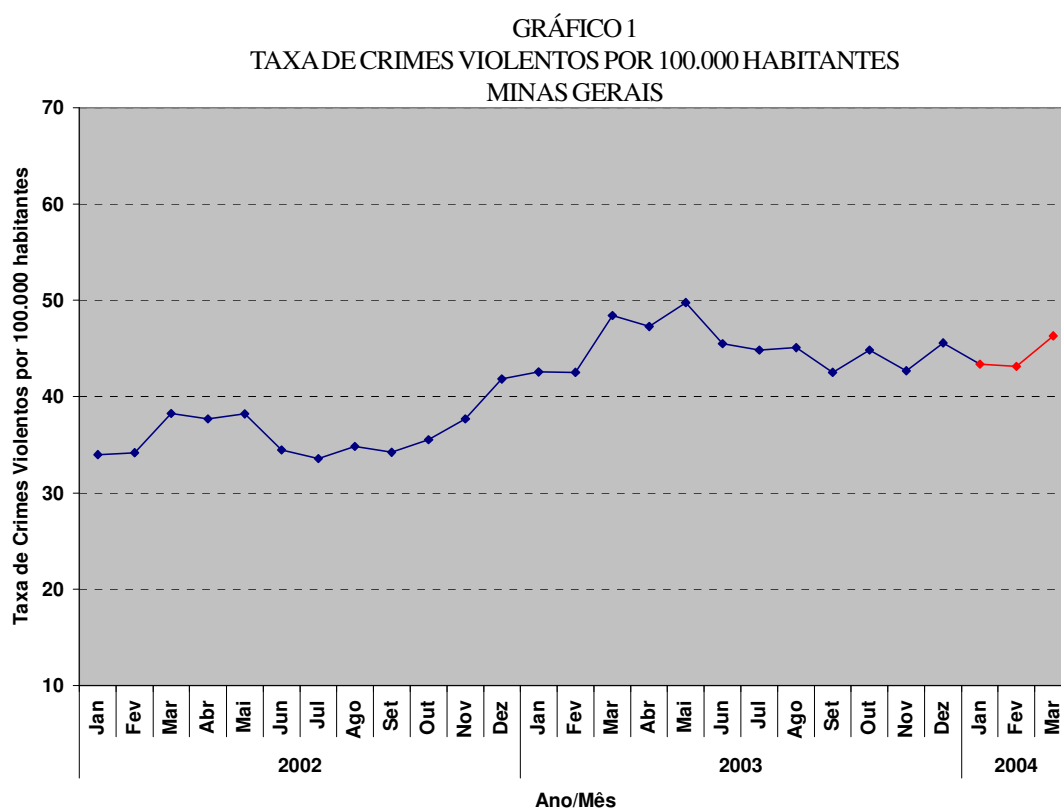
2. Criminalidade Violenta em Minas Gerais

2.1 Movimento da Criminalidade Violenta em Minas Gerais

No trimestre de Janeiro a Março de 2004 a taxa dos crimes violentos no Estado de Minas Gerais apresentou uma tendência de estabilidade se considerado o mesmo período do ano anterior.

Assim, entre Janeiro e Março de 2003, foi constatada a média trimestral de 44,51 ocorrências para cada grupo de 100 mil habitantes, enquanto que no mesmo período de 2004 a média do primeiro trimestre foi de 44,27 ocorrências por 100 mil habitantes, uma diminuição de 0,5% em relação ao ano passado, conforme pode ser observado na [Tabela 1](#).

No que se refere à análise da série histórica dos crimes violentos, Minas Gerais apresentou aumentos significativos em suas taxas entre 2002 e 2003, sendo que a partir de Junho do ano passado observou-se uma tendência de estabilidade nas taxas, mantida no primeiro trimestre deste ano, conforme pode ser constatado no [Gráfico 1](#). Esta tendência à estabilidade é surpreendente se observarmos que Minas Gerais vem apresentando aumentos regulares em suas taxas de crimes violentos desde 1997, da ordem de 181% entre aquele ano e o ano passado ([Tabela 2](#)).



Dados Básicos: Armazém de dados de Ocorrências da Polícia Militar de Minas Gerais (PMMG)
Elaboração: Fundação João Pinheiro (FJP) - Núcleo de Estudos em Segurança Pública (NESP)

TABELA 1
NÚMERO DE CRIMES VIOLENTOS REGISTRADOS PELA PMMG
MINAS GERAIS

	Jan	Fev	Mar	Abr	Mai	Jun	Jul	Ago	Set	Out	Nov	Dez
2002	6.252	6.293	7.058	6.956	7.061	6.381	6.223	6.462	6.354	6.607	7.016	7.797
2003	7.944	7.948	9.057	8.855	9.331	8.536	8.424	8.482	8.007	8.457	8.056	8.615
2004	8.210	8.169	8.787									

Dados Básicos: Armazém de dados de Ocorrências da Polícia Militar de Minas Gerais (PMMG)
Elaboração: Fundação João Pinheiro (FJP) - Núcleo de Estudos em Segurança Pública (NESP)

TABELA 2
TAXA DE CRIMES VIOLENTOS POR 100 MIL HABITANTES
MINAS GERAIS

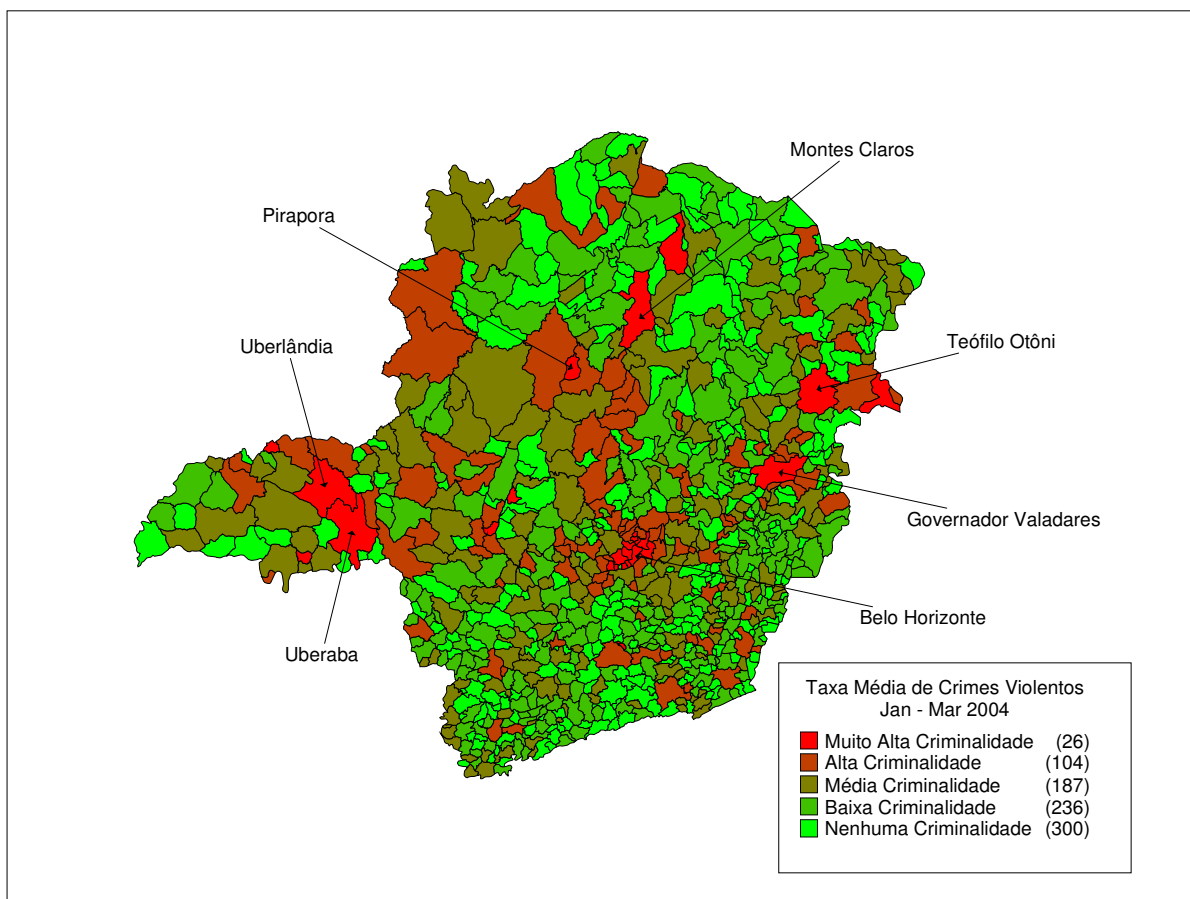
1986	1987	1988	1989	1990	1991	1992	1993	1994
97,0	108,8	106,1	107,7	107,8	116,9	119,4	132,4	144,9
1995	1996	1997	1998	1999	2000	2001	2002	2003
136,3	149,7	192,6	231,7	286,0	357,8	369,5	436,4	542,1

Dados Básicos: Armazém de dados de Ocorrências da Polícia Militar de Minas Gerais (PMMG)
Elaboração: Fundação João Pinheiro (FJP) - Núcleo de Estudos em Segurança Pública (NESP)

No que se refere à distribuição espacial da criminalidade violenta em Minas Gerais as áreas mais afetadas do estado correspondem àquelas onde se observou maior desenvolvimento urbano e dinamismo sócio-econômico nos últimos anos,

isto é, de forma genérica, a Região Metropolitana de Belo Horizonte (RMBH) e as regiões do Triângulo Mineiro, Noroeste, Vale do Aço e Vale do Rio Doce, além do entorno das grandes cidades do estado, conforme pode ser observado no Mapa 1.

MAPA 1 - TAXA MÉDIA DE CRIMES VIOLENTOS POR 100.000 HABITANTES
MINAS GERAIS - JAN/MAR 2004

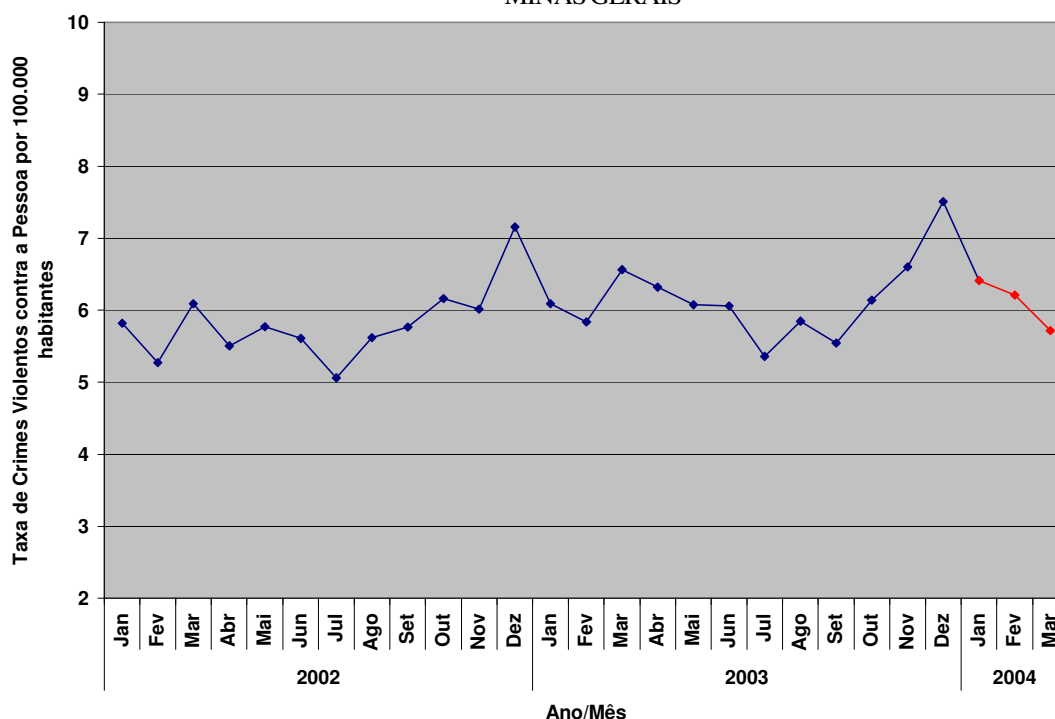


Dados Básicos: Armazém de dados de Ocorrências da Polícia Militar de Minas Gerais (PMMG)
Elaboração: Fundação João Pinheiro (FJP) - Núcleo de Estudos em Segurança Pública (NESP)

Para os Crimes Violentos contra a Pessoa o trimestre de Janeiro a Março de 2004 apresenta uma diminuição nas taxas de quase 10% no que se refere ao apurado no trimestre de Outubro a Dezembro de 2003. Esta diminuição, entretanto, responde a um movimento sazonal no comportamento das taxas deste tipo de crime, que tendem a aumentar nos meses de final de ano e diminuir nos primeiros meses do ano seguinte, conforme pode ser visualizado no [Gráfico 2](#) e na [Tabela 3](#).

De fato, se compararmos o primeiro trimestre do ano passado com o primeiro trimestre deste ano observa-se um patamar de estabilidade nas taxas. Assim, entre Janeiro e Março de 2003, auferiu-se a taxa média de 6,16 Crimes Violentos contra a Pessoa para cada grupo de 100 mil habitantes, enquanto que no primeiro trimestre de 2004, a taxa média registrada foi de 6,11 ocorrências por 100 mil habitantes, 1% menor do que o observado no ano passado.

GRÁFICO 2
TAXA DE CRIMES VIOLENTOS CONTRA A PESSOA POR 100.000 HABITANTES
MINAS GERAIS



Dados Básicos: Armazém de dados de Ocorrências da Polícia Militar de Minas Gerais (PMMG)

Elaboração: Fundação João Pinheiro (FJP) - Núcleo de Estudos em Segurança Pública (NESP)

TABELA 3
NÚMERO DE CRIMES VIOLENTOS CONTRA A PESSOA REGISTRADOS PELA PMMG
MINAS GERAIS

	Jan	Fev	Mar	Abr	Mai	Jun	Jul	Ago	Set	Out	Nov	Dez
2002	1.071	971	1.124	1.017	1.067	1.038	938	1.043	1.071	1.146	1.120	1.334
2003	1.137	1.091	1.228	1.184	1.139	1.137	1.007	1.100	1.044	1.158	1.247	1.419
2004	1.213	1.177	1.085									

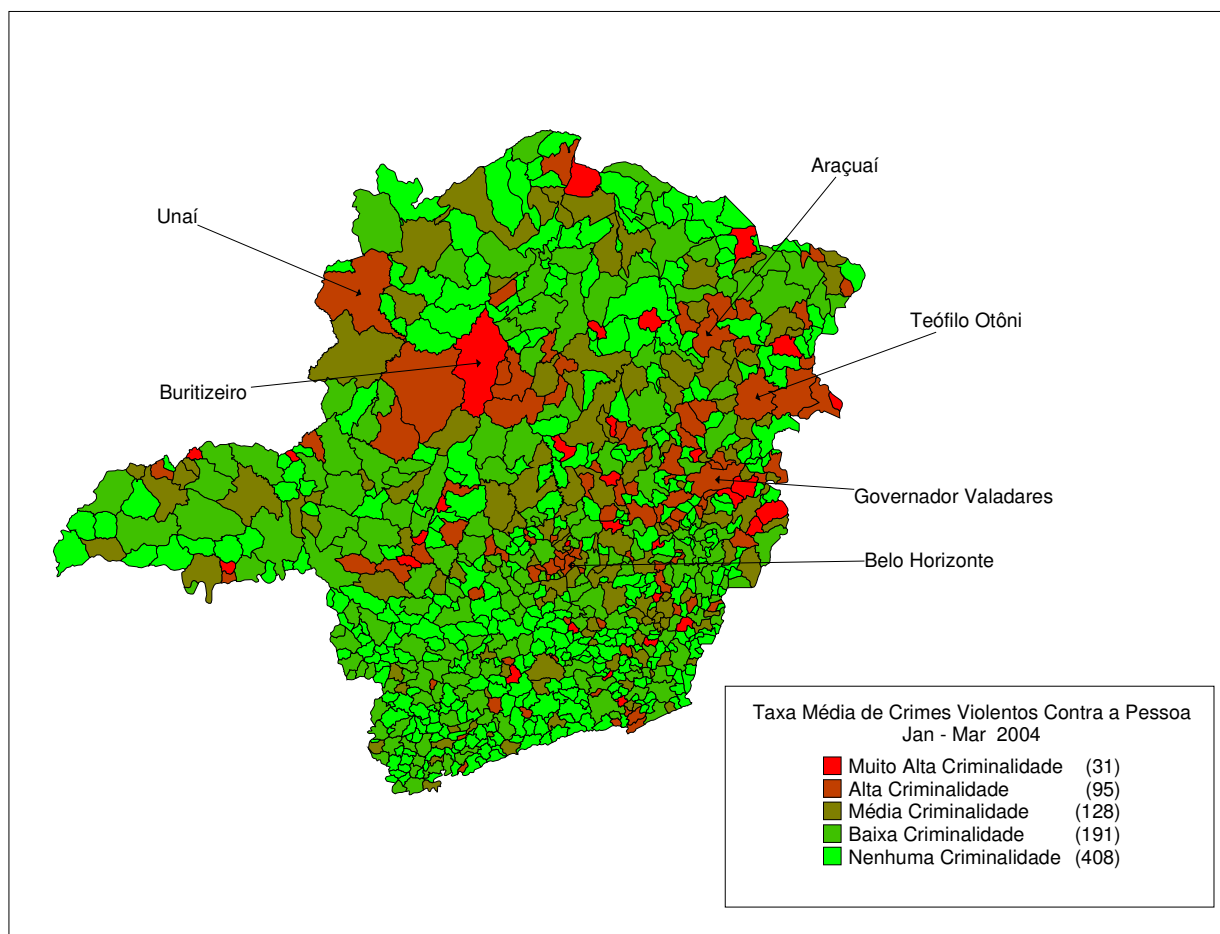
Dados Básicos: Armazém de dados de Ocorrências da Polícia Militar de Minas Gerais (PMMG)

Elaboração: Fundação João Pinheiro (FJP) - Núcleo de Estudos em Segurança Pública (NESP)

A distribuição espacial dos Crimes Violentos contra a Pessoa em Minas Gerais se concentra, como já foi observado em anos anteriores, em um vetor que cruza o Estado do Noroeste para o

Vale do Rio Doce, incluindo a RMBH e alguns municípios da região Central, conforme se observa no [Mapa 2](#).

MAPA 2 - TAXA MÉDIA DE CRIMES VIOLENTOS CONTRA A PESSOA POR 100.000 HABITANTES
MINAS GERAIS - JAN/MAR 2004



Dados Básicos: Armazém de dados de Ocorrências da Polícia Militar de Minas Gerais (PMMG)

Elaboração: Fundação João Pinheiro (FJP) - Núcleo de Estudos em Segurança Pública (NESP)

Para os Crimes Violentos contra o Patrimônio, após um aumento de 53% nas taxas, observado entre os meses de setembro de 2002 e maio de 2003, atingiu-se uma situação de estabilidade, se comparado o primeiro trimestre de 2004 ao período equivalente do ano passado. De fato, entre Janeiro e Março de 2004 observou-se uma

média de 38,16 ocorrências para cada grupo de 100 mil habitantes, enquanto que no mesmo período do ano passado, foi observada a média de 38,34 ocorrências por 100 mil habitantes, o que equivale a um decréscimo de 0,5% na intensidade das taxas deste tipo de crime, conforme pode ser depreendido dos dados apresentados na [Tabela 4](#) e no [Gráfico 3](#).

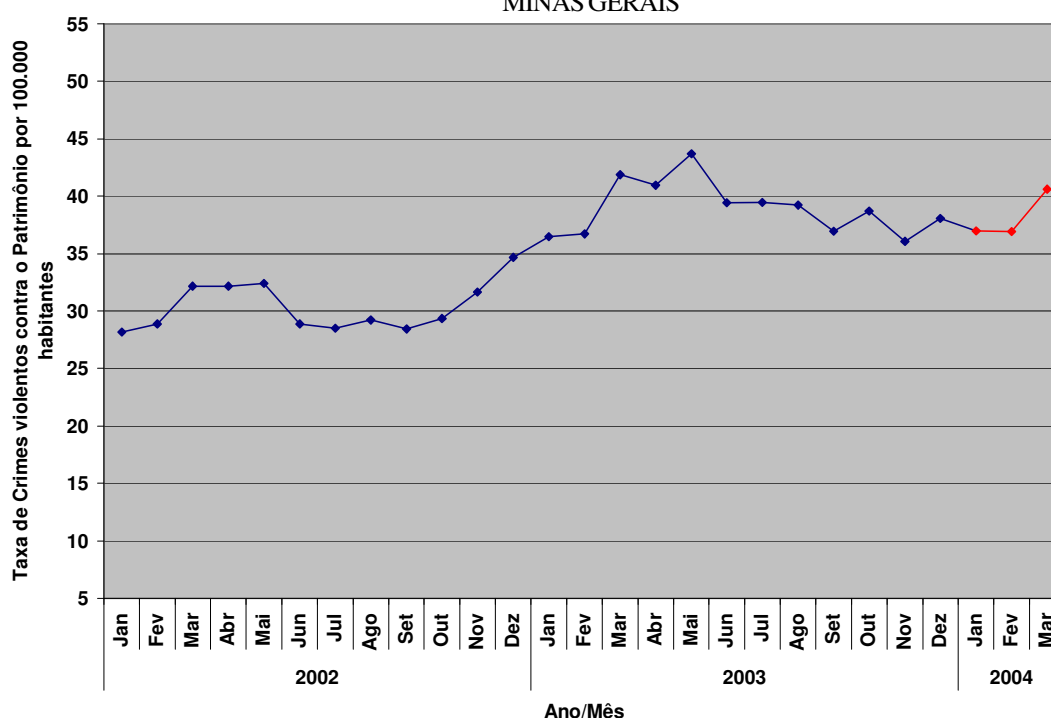
TABELA 4
NÚMERO DE CRIMES VIOLENTOS CONTRA O PATRIMÔNIO REGISTRADOS PELA PMMG
MINAS GERAIS

	Jan	Fev	Mar	Abr	Mai	Jun	Jul	Ago	Set	Out	Nov	Dez
2002	5.181	5.322	5.934	5.939	5.994	5.343	5.285	5.419	5.283	5.461	5.896	6.463
2003	6.807	6.857	7.829	7.671	8.192	7.399	7.417	7.382	6.963	7.299	6.809	7.196
2004	6.997	6.992	7.702									

Dados Básicos: Armazém de dados de Ocorrências da Polícia Militar de Minas Gerais (PMMG)

Elaboração: Fundação João Pinheiro (FJP) - Núcleo de Estudos em Segurança Pública (NESP)

GRÁFICO 3
TAXA DE CRIMES VIOLENTOS CONTRA O PATRIMÔNIO POR 100.000 HABITANTES
MINAS GERAIS



Dados Básicos: Armazém de dados de Ocorrências da Polícia Militar de Minas Gerais (PMMG)
Elaboração: Fundação João Pinheiro (FJP) - Núcleo de Estudos em Segurança Pública (NESP)

As áreas mais afetadas do Estado são a RMBH, a região Central, o Triângulo Mineiro, o Vale do Rio Doce, o Noroeste do Estado e, de

forma geral, os médios e grandes municípios e o seu entorno, conforme pode ser observado no [Mapa 3](#).

2.2 Homicídio Tentado e Homicídio Consumado em Minas Gerais

No que se refere ao crime de Homicídio no Estado de Minas Gerais observa-se que houve uma queda, da ordem de 9%, no patamar das taxas entre o último trimestre de 2003 e o primeiro trimestre de 2004. Esta tendência de queda, entretanto, deve ser contextualizada pelo fato de que os patamares iniciais para as taxas de homicídio no primeiro trimestre de 2004 são bastante superiores àquilo que foi observado no primeiro trimestre de 2003.

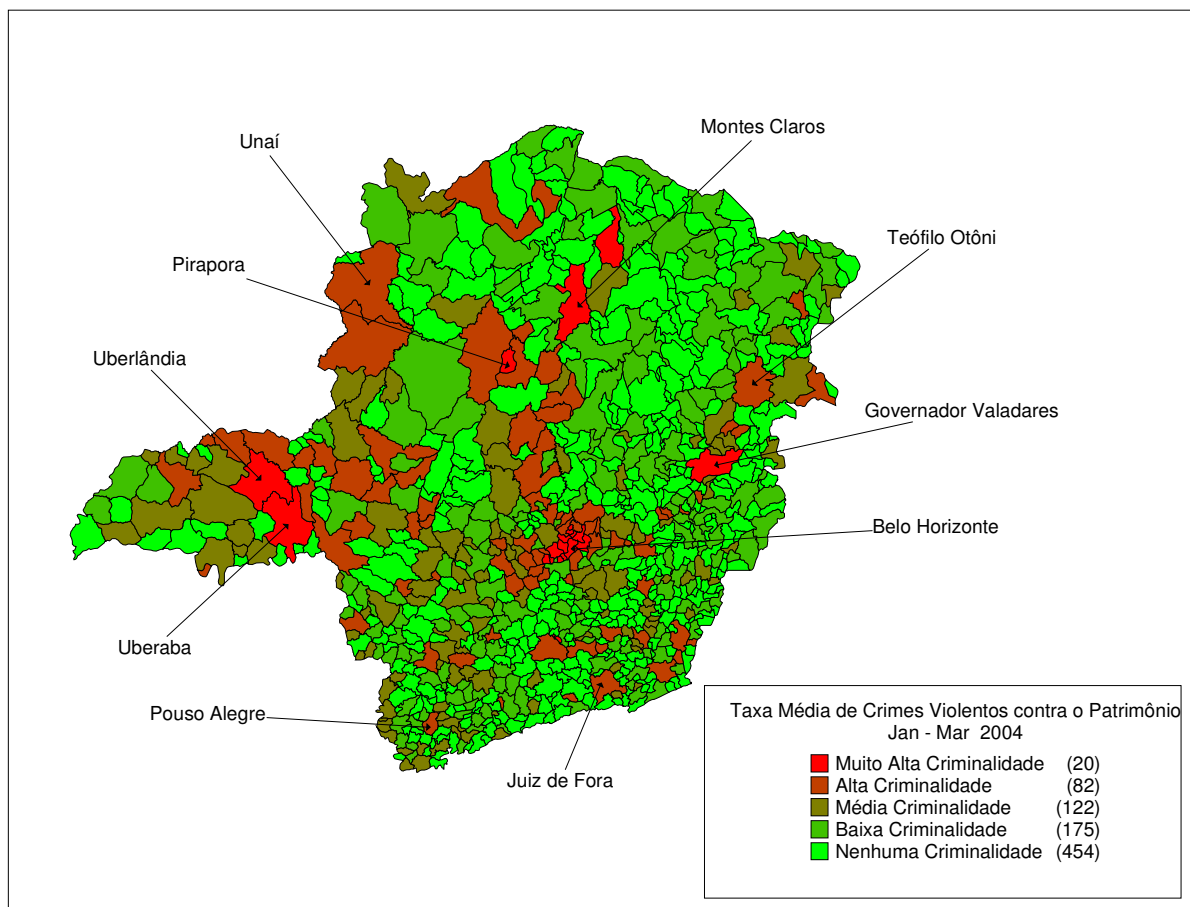
De fato, entre Janeiro e Março de 2003 observou-se uma média de 1,40 homicídios para cada grupo de 100 mil habitantes enquanto que a média do primeiro trimestre de 2004 foi de 1,57 ocorrências, o que representa um aumento da ordem de 12%, conforme pode ser observado na [Tabela 5](#) e nos dados disponibilizados no [Gráfico 4](#).

TABELA 5
NÚMERO DE HOMICÍDIOS REGISTRADOS PELA PMMG
MINAS GERAIS

	Jan	Fev	Mar	Abr	Mai	Jun	Jul	Ago	Set	Out	Nov	Dez
2002	236	218	265	219	258	248	226	245	228	241	261	309
2003	266	248	273	320	289	298	257	261	287	304	308	363
2004	312	308	273									

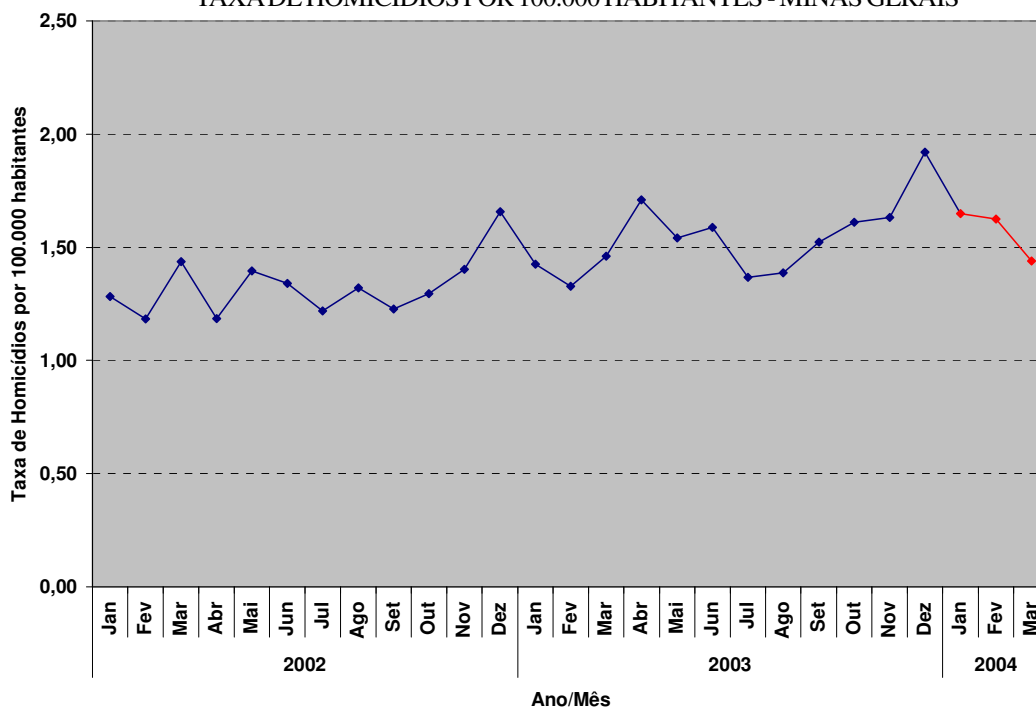
Dados Básicos: Armazém de dados de Ocorrências da Polícia Militar de Minas Gerais (PMMG)
Elaboração: Fundação João Pinheiro (FJP) - Núcleo de Estudos em Segurança Pública (NESP)

MAPA 3 - TAXA MÉDIA DE CRIMES VIOLENTOS CONTRA O PATRIMÔNIO POR 100.000 HABITANTES
MINAS GERAIS - JAN/MAR 2004



Dados Básicos: Armazém de dados de Ocorrências da Polícia Militar de Minas Gerais (PMMG)
Elaboração: Fundação João Pinheiro (FJP) - Núcleo de Estudos em Segurança Pública (NESP)

GRÁFICO 4
TAXA DE HOMICÍDIOS POR 100.000 HABITANTES - MINAS GERAIS



Dados Básicos: Armazém de dados de Ocorrências da Polícia Militar de Minas Gerais (PMMG)
Elaboração: Fundação João Pinheiro (FJP) - Núcleo de Estudos em Segurança Pública (NESP)

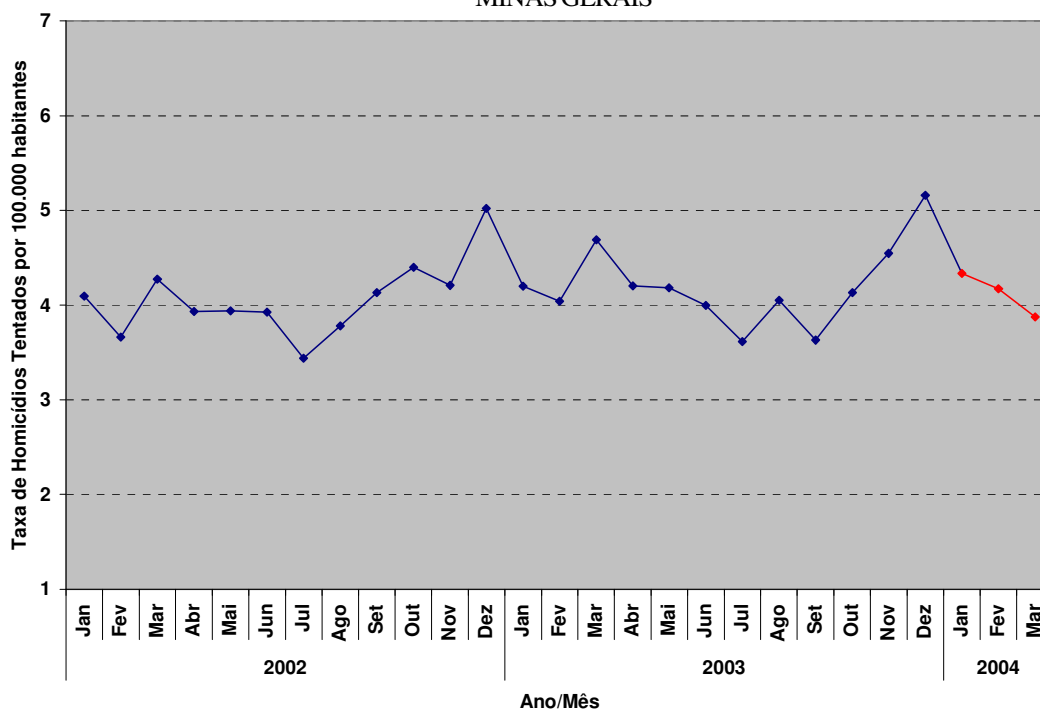
No que se refere à distribuição espacial dos homicídios em Minas Gerais, pode-se perceber que as áreas do Estado mais atingidas estão num vetor que vai do Noroeste ao Vale do Rio Doce, além da RMBH e de alguns pequenos municípios do Estado.

Já as ocorrências de Homicídio Tentado para o Estado de Minas Gerais apresentaram um indicativo de queda no primeiro trimestre de 2004, com a taxa média trimestral diminuindo 4,28% em relação ao mesmo trimestre do ano de 2003, conforme pode ser visto nos dados apresentados no Gráfico 5. Assim, no trimestre de Janeiro a Março de 2004 foi apurada taxa média de 4,13 ocorrências de homicídio tentado para cada grupo de

100.000 habitantes, enquanto que no mesmo período de 2003 a média trimestral das ocorrências foi de 4,31. Estas variações sofrem interferência de um movimento sazonal nas ocorrências deste tipo de crime, que tendem a aumentar com a aproximação do fim do ano, com o seu pico ocorrendo no último trimestre. Os resultados do primeiro trimestre deste ano, portanto, apontam para uma tendência de estabilização das taxas de Homicídio Tentado (Tabela 6).

A distribuição espacial deste tipo de crime em Minas Gerais, segue o mesmo padrão das ocorrências do crime de Homicídio, sendo que além das áreas já apontadas, ressalta-se ainda a concentração de ocorrências observada na Zona da Mata.

GRÁFICO 5
TAXA DE HOMICÍDIOS TENTADOS POR 100.000 HABITANTES
MINAS GERAIS



Dados Básicos: Armazém de dados de Ocorrências da Polícia Militar de Minas Gerais (PMMG)
Elaboração: Fundação João Pinheiro (FJP) - Núcleo de Estudos em Segurança Pública (NESP)

TABELA 6
NÚMERO DE HOMICÍDIOS TENTADOS REGISTRADOS PELA PMMG
MINAS GERAIS

	Jan	Fev	Mar	Abr	Mai	Jun	Jul	Ago	Set	Out	Nov	Dez
2002	753	675	788	726	728	727	637	701	767	818	783	936
2003	784	755	877	787	784	750	679	762	684	779	858	975
2004	820	790	735									

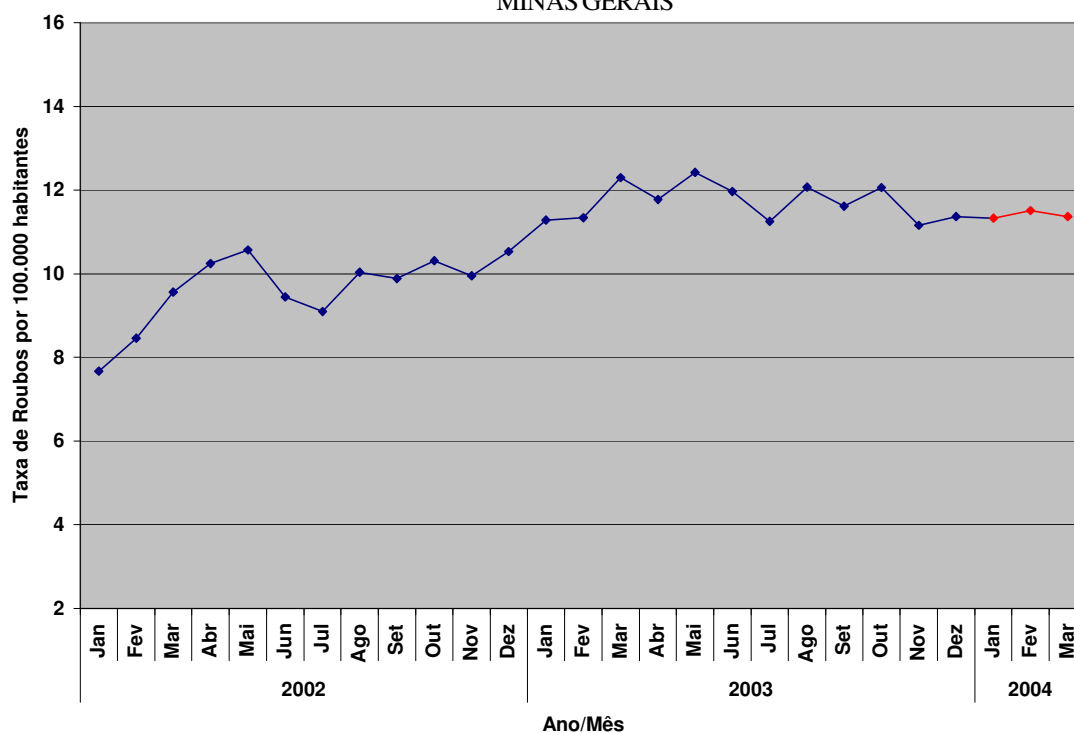
Dados Básicos: Armazém de dados de Ocorrências da Polícia Militar de Minas Gerais (PMMG)
Elaboração: Fundação João Pinheiro (FJP) - Núcleo de Estudos em Segurança Pública (NESP)

2.3 Roubo e Roubo a Mão Armada no Estado de Minas Gerais

As ocorrências de Roubo para o Estado de Minas Gerais vêm revelando, desde o final do ano passado e durante o primeiro trimestre de 2004, uma tendência clara de estabilização, depois de um longo período de aumentos regulares e crescentes, iniciados em 1995, que culminaram com um aumento de 21%, somente entre os anos de 2002 e 2003.

O primeiro trimestre de 2004 apresentou uma taxa média de 11,4 ocorrências para cada grupo de 100 mil habitantes, resultado 2% inferior ao que foi auferido para o primeiro trimestre de 2003, com taxas situando-se no patamar de 11,63 ocorrências por 100 mil habitantes, conforme pode se apreender dos resultados apresentados no Gráfico 6 e na Tabela 7.

GRÁFICO 6
TAXA DE ROUBOS POR 100.000 HABITANTES
MINAS GERAIS



Dados Básicos: Armazém de dados de Ocorrências da Polícia Militar de Minas Gerais (PMMG)
Elaboração: Fundação João Pinheiro (FJP) - Núcleo de Estudos em Segurança Pública (NESP)

TABELA 7
NÚMERO DE ROUBOS REGISTRADOS PELA PMMG
MINAS GERAIS

	Jan	Feb	Mar	Abr	Mai	Jun	Jul	Ago	Set	Out	Nov	Dez
2002	1.412	1.558	1.764	1.891	1.953	1.749	1.685	1.862	1.836	1.917	1.852	1.963
2003	2.105	2.118	2.299	2.205	2.329	2.246	2.115	2.271	2.187	2.274	2.107	2.148
2004	2.144	2.181	2.155									

Dados Básicos: Armazém de dados de Ocorrências da Polícia Militar de Minas Gerais (PMMG)
Elaboração: Fundação João Pinheiro (FJP) - Núcleo de Estudos em Segurança Pública (NESP)

No que se refere à distribuição espacial deste crime no Estado de Minas Gerais, as áreas mais atingidas são os grandes municípios do Estado e o

seu entorno, numa lógica que aponta para as regiões mais ricas e mais densamente povoadas de Minas Gerais.

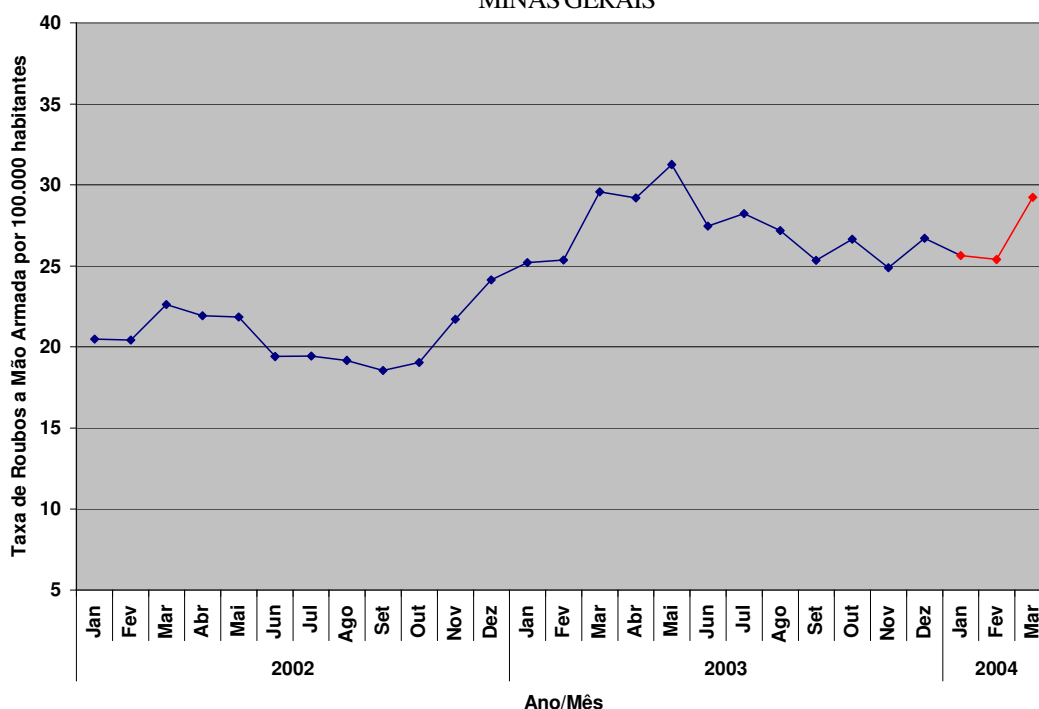
O crime de Roubo a Mão Armada, também conhecido como Assalto, é, de forma genérica, o crime que mais vinha chamando a atenção na conjuntura criminal do Estado de Minas Gerais, principalmente a partir de 1995 em diante, quando as taxas deste crime cresceram mais de 700%, atingindo o patamar de 329 ocorrências por 100.000 habitantes em 2003. Da mesma forma, deve-se atentar para o excepcional incremento observado entre 2002 e 2003, da ordem de 32%.

Assim, é bastante significativa a tendência de estabilidade que vem sendo observada a partir de Junho do ano passado, permitindo que os patamares do primeiro trimestre de 2004 sejam idênticos àquilo que foi observado em igual período do ano passado.

De fato, no primeiro trimestre deste ano atingiu-se a média de 26,76 ocorrências de Roubos a Mão Armada por 100 mil habitantes em Minas Gerais, em comparação com a média de 26,70 ocorrências por 100 mil habitantes observada para o primeiro trimestre de 2003, mantendo a tendência de estabilidade, conforme pode ser observado pelo apresentado no Gráfico 7 e na Tabela 8.

De forma geral, a distribuição espacial deste crime em Minas Gerais acompanha aquilo que foi observado para os Crimes Violentos contra a Propriedade, sendo que as áreas com taxas mais altas coincidem com os maiores municípios do Estado e o seu entorno.

GRÁFICO 7
TAXA DE ROUBOS A MÃO ARMADA POR 100.000 HABITANTES
MINAS GERAIS



Dados Básicos: Armazém de dados de Ocorrências da Polícia Militar de Minas Gerais (PMMG)
Elaboração: Fundação João Pinheiro (FJP) - Núcleo de Estudos em Segurança Pública (NESP)

TABELA 8
NÚMERO DE ROUBOS A MÃO ARMADA REGISTRADOS PELA PMMG
MINAS GERAIS

	Jan	Fev	Mar	Abr	Mai	Jun	Jul	Ago	Set	Out	Nov	Dez
2002	3.769	3.764	4.170	4.048	4.041	3.594	3.600	3.557	3.447	3.544	4.044	4.500
2003	4.702	4.739	5.530	5.466	5.863	5.153	5.302	5.111	4.776	5.025	4.702	5.048
2004	4.853	4.811	5.547									

Dados Básicos: Armazém de dados de Ocorrências da Polícia Militar de Minas Gerais (PMMG)
Elaboração: Fundação João Pinheiro (FJP) - Núcleo de Estudos em Segurança Pública (NESP)

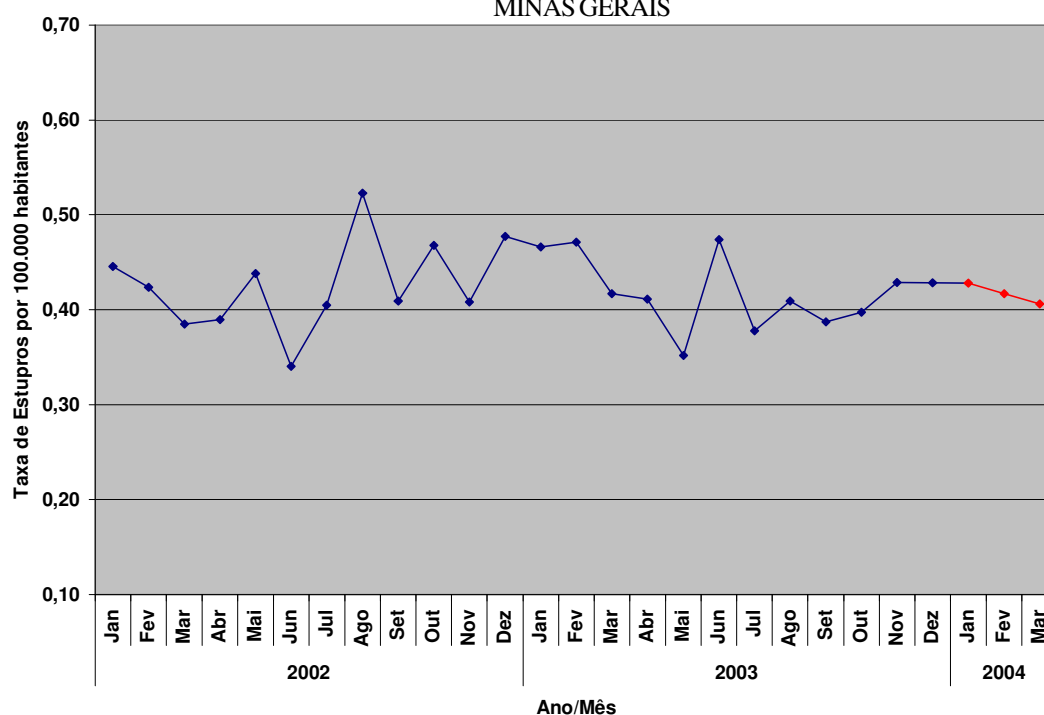
2.4 Ocorrências de Estupro em Minas Gerais

Os registros de estupro em Minas Gerais apontam, historicamente, para a queda e estabilização das taxas, especialmente a partir de 1995, em torno do patamar de 5 ocorrências para cada grupo de 100 mil habitantes. As taxas mensais vem seguindo este padrão situando-se, desde 2002, entre 0,4 e 0,5 ocorrências por 100 mil habitantes, conforme pode ser visualizado no Gráfico 8 e na Tabela 9.

No primeiro trimestre deste ano, registrou-se uma média de 0,41 ocorrências por 100 mil habitantes, resultado quase 8% menor do que o observado no primeiro trimestre de 2003, que atingiu o patamar médio de 0,45 ocorrências por 100 mil habitantes.

A distribuição espacial deste tipo de crime no Estado de Minas Gerais não apresenta um padrão definido, não se concentrando, de forma genérica, em qualquer região específica do território mineiro.

GRÁFICO 8
TAXA DE ESTUPROS POR 100.000 HABITANTES
MINAS GERAIS



Dados Básicos: Armazém de dados de Ocorrências da Polícia Militar de Minas Gerais (PMMG)
Elaboração: Fundação João Pinheiro (FJP) - Núcleo de Estudos em Segurança Pública (NESP)

TABELA 9
NÚMERO DE ESTUPROS REGISTRADOS PELA PMMG
MINAS GERAIS

	Jan	Fev	Mar	Abr	Mai	Jun	Jul	Ago	Set	Out	Nov	Dez
2002	82	78	71	72	81	63	75	97	76	87	76	89
2003	87	88	78	77	66	89	71	77	73	75	81	81
2004	81	79	77									

Dados Básicos: Armazém de dados de Ocorrências da Polícia Militar de Minas Gerais (PMMG)
Elaboração: Fundação João Pinheiro (FJP) - Núcleo de Estudos em Segurança Pública (NESP)

3. Criminalidade Violenta nos Municípios com população acima de 100 mil habitantes

3.1 Movimento dos Crimes Violentos

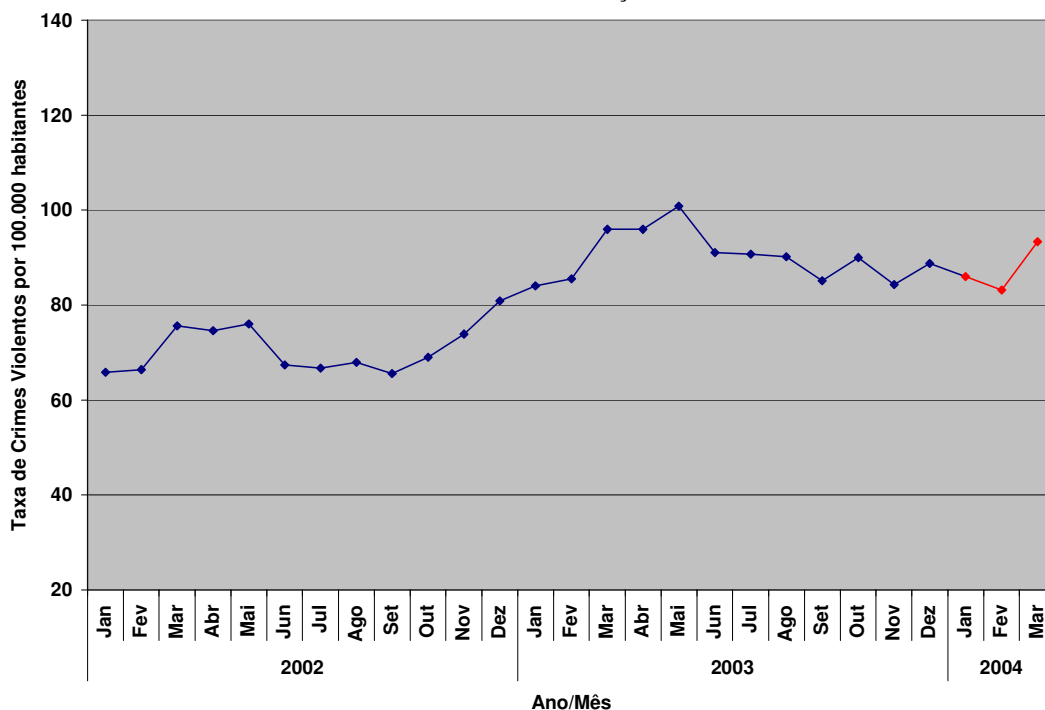
Para os municípios com mais de 100 mil habitantes, o comportamento das ocorrências de Crimes Violentos apresentou-se bastante semelhante àquilo que foi observado para Minas Gerais na análise precedente. De fato, após um aumento de 53% nas taxas, ocorrido entre os anos de 2002 e 2003, observa-se, desde o mês de Junho do ano passado, uma tendência clara à estabilidade, conforme pode ser detectado no [Gráfico 9](#).

Na [Tabela 10](#) apresentam-se os números absolutos das ocorrências dos crimes violentos para os municípios deste porte, sendo que podemos observar que correspondem, em média, a 81% do total das ocorrências de crimes violentos acontecidos em Minas Gerais. Esta concentração é bastante significativa e confirma o fato de que a maior parte das ocorrências de crimes violentos no Estado se concentra nos grandes municípios e na RMBH.

Em comparação com o primeiro trimestre do ano passado, a média das taxas de Crimes Violentos entre os meses de Janeiro a Março de 2004 apresentou-se 1% menor, no patamar de 87,51 ocorrências para cada grupo de 100 mil habitantes.

Dentre os municípios deste estrato, excetuando-se os que também pertencem à RMBH (que serão analisados posteriormente), citam-se, pelo lado positivo, Pouso Alegre, que vem apresentando redução sistemática nas suas taxas de Crimes Violentos, se comparadas a média das taxas do primeiro trimestre de 2003 e do primeiro de 2004, da ordem de 39%, e Itabira, com redução em suas taxas no patamar de 24%. Alguns outros municípios apresentaram redução ou aumento em suas taxas, influenciadas, entretanto, por movimentos de natureza sazonal, que demandam observação continuada para confirmação de tendência.

GRÁFICO 9
TAXA DE CRIMES VIOLENTOS POR 100.000 HABITANTES
MUNICÍPIOS DE MINAS GERAIS COM POPULAÇÃO SUPERIOR A 100 MIL HABITANTES



Dados Básicos: Armazém de dados de Ocorrências da Polícia Militar de Minas Gerais (PMMG)

Elaboração: Fundação João Pinheiro (FJP) - Núcleo de Estudos em Segurança Pública (NESP)

TABELA 10
NÚMERO DE CRIMES VIOLENTOS REGISTRADOS PELA PMMG
MUNICÍPIOS DE MINAS GERAIS COM POPULAÇÃO SUPERIOR A 100 MIL HABITANTES

	Jan	Fev	Mar	Abr	Mai	Jun	Jul	Ago	Set	Out	Nov	Dez
2002	5.021	5.072	5.782	5.720	5.833	5.183	5.140	5.244	5.071	5.340	5.732	6.283
2003	6.537	6.666	7.489	7.502	7.899	7.145	7.131	7.094	6.710	7.108	6.666	7.033
2004	6.823	6.609	7.434									

Dados Básicos: Armazém de dados de Ocorrências da Polícia Militar de Minas Gerais (PMMG)

Elaboração: Fundação João Pinheiro (FJP) - Núcleo de Estudos em Segurança Pública (NESP)

Box 1: Concentração dos Crimes Violentos nos grandes municípios de Minas Gerais

Um fenômeno que vem se intensificando em Minas Gerais é a concentração crescente das ocorrências de crimes violentos nos maiores municípios do Estado. No Gráfico A, abaixo, observa-se que 74% de todas as ocorrências de crimes violentos em Minas Gerais, em 2003, tiveram lugar em municípios com população superior a 250 mil habitantes.

Por outro lado, é cada vez menor a participação percentual das ocorrências de crimes violentos contra a pessoa no total das ocorrências de crimes violentos (Gráfico B). Em 1986, quase 60% de todas as ocorrências de crimes violentos se enquadravam nesta categoria. Em 2003 mais de 80% de todos os crimes violentos que aconteceram em Minas Gerais foram crimes contra o Patrimônio.

Gráfico A

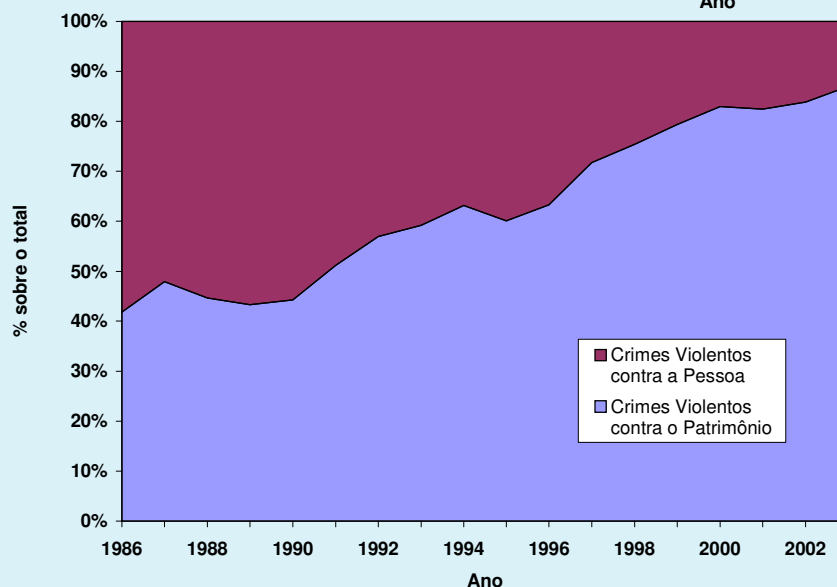
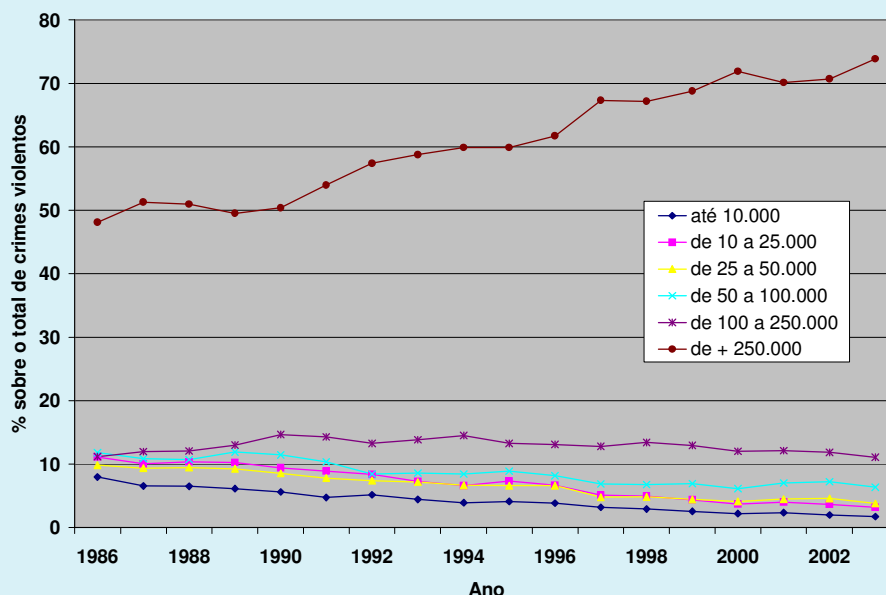


Gráfico B

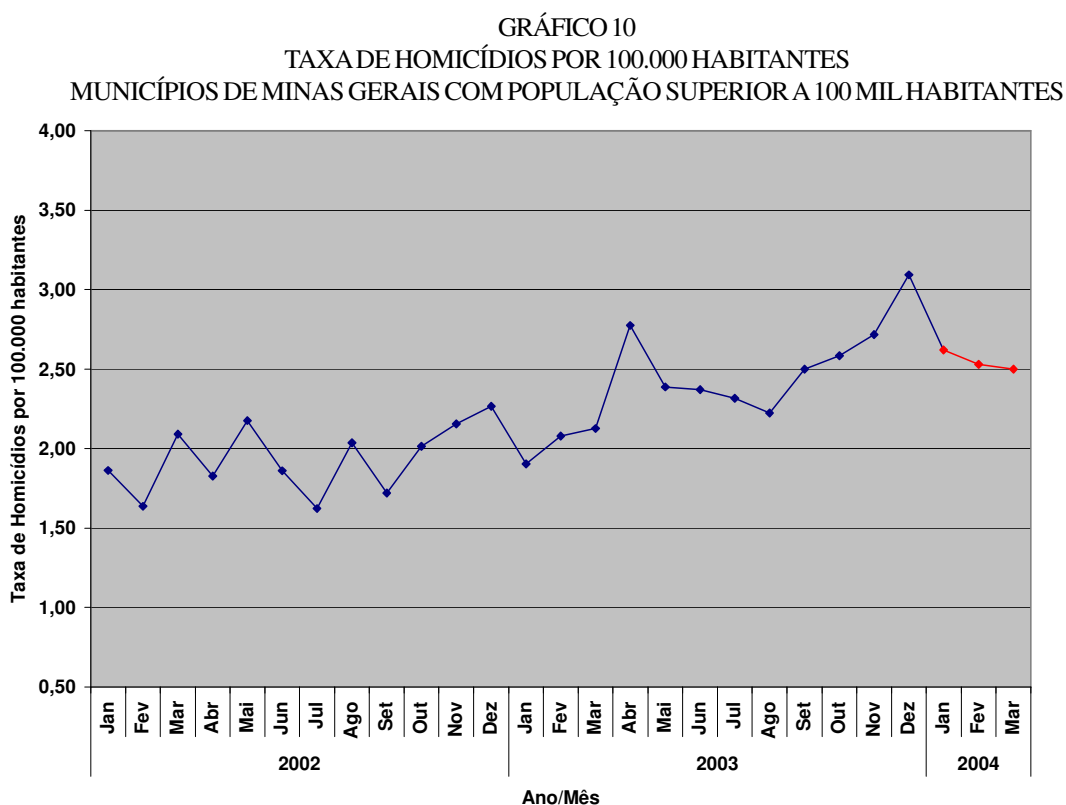
3.2 Movimento dos Crimes de Homicídio Tentado e Consumado

As ocorrências de Homicídio consumado vêm apresentando um padrão ascendente para os municípios do Estado de Minas Gerais com população maior que 100 mil habitantes, refletindo o aumento de 80% observado nas taxas deste crime em Minas Gerais, se considerarmos o período de 1997 a 2003.

Assim, se no primeiro trimestre de 2003 observou-se uma média de 2,03 ocorrências de homicídio consumado por 100 mil habitantes, no primeiro trimestre de 2004, a média evoluiu para

2,55 ocorrências por 100 mil habitantes, o que representa um aumento da ordem de 25%, conforme se observa no Gráfico 10.

Na Tabela 11 apresentam-se os dados absolutos para os dois últimos anos, onde pode-se perceber que existe um padrão sazonal associado à ocorrência deste tipo de crime, que aponta para o incremento no número de ocorrências registradas quando se aproxima o final de cada ano, seguido de um período de relativa estabilidade nos meses iniciais do ano seguinte.



Dados Básicos: Armazém de dados de Ocorrências da Polícia Militar de Minas Gerais (PMMG)
Elaboração: Fundação João Pinheiro (FJP) - Núcleo de Estudos em Segurança Pública (NESP)

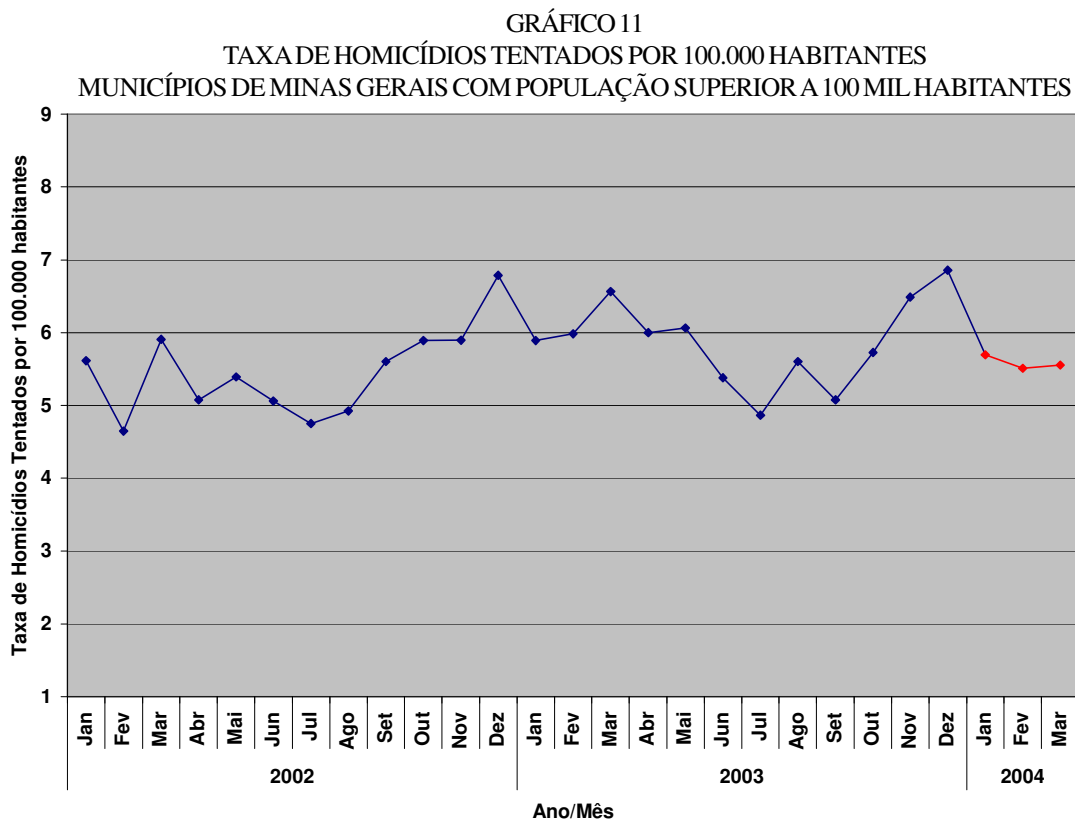
TABELA 11
NÚMERO DE HOMICÍDIOS REGISTRADOS PELA PMMG
MUNICÍPIOS DE MINAS GERAIS COM POPULAÇÃO SUPERIOR A 100 MIL HABITANTES

	Jan	Fev	Mar	Abr	Mai	Jun	Jul	Ago	Set	Out	Nov	Dez
2002	142	125	160	140	167	143	125	157	133	156	167	176
2003	148	162	166	217	187	186	182	175	197	204	215	245
2004	208	201	199									

Dados Básicos: Armazém de dados de Ocorrências da Polícia Militar de Minas Gerais (PMMG)
Elaboração: Fundação João Pinheiro (FJP) - Núcleo de Estudos em Segurança Pública (NESP)

Esta lógica não se confirma para o caso das ocorrências de Homicídio Tentado nestes municípios. Neste caso, o que se percebe é um padrão que aponta para a estabilidade das taxas a médio prazo.

De fato, comparando-se o primeiro trimestre do ano passado com o primeiro trimestre deste ano, observou-se uma redução de 9% nas taxas deste crime, como podemos acompanhar no Gráfico 11 e na Tabela 12.



Dados Básicos: Armazém de dados de Ocorrências da Polícia Militar de Minas Gerais (PMMG)
Elaboração: Fundação João Pinheiro (FJP) - Núcleo de Estudos em Segurança Pública (NESP)

TABELA 12
NÚMERO DE HOMICÍDIOS TENTADOS REGISTRADOS PELA PMMG
MUNICÍPIOS DE MINAS GERAIS COM POPULAÇÃO SUPERIOR A 100 MIL HABITANTES

	Jan	Fev	Mar	Abr	Mai	Jun	Jul	Ago	Set	Out	Nov	Dez
2002	428	355	452	389	414	389	366	380	433	456	457	527
2003	458	466	512	469	475	422	382	441	400	452	513	543
2004	452	438	442									

Dados Básicos: Armazém de dados de Ocorrências da Polícia Militar de Minas Gerais (PMMG)
Elaboração: Fundação João Pinheiro (FJP) - Núcleo de Estudos em Segurança Pública (NESP)

Uma outra questão de interesse está na concentração crescente das ocorrências destes dois tipos de crime nos municípios com mais de 100 mil habitantes, se comparados com o total de ocorrências havidas em Minas Gerais.

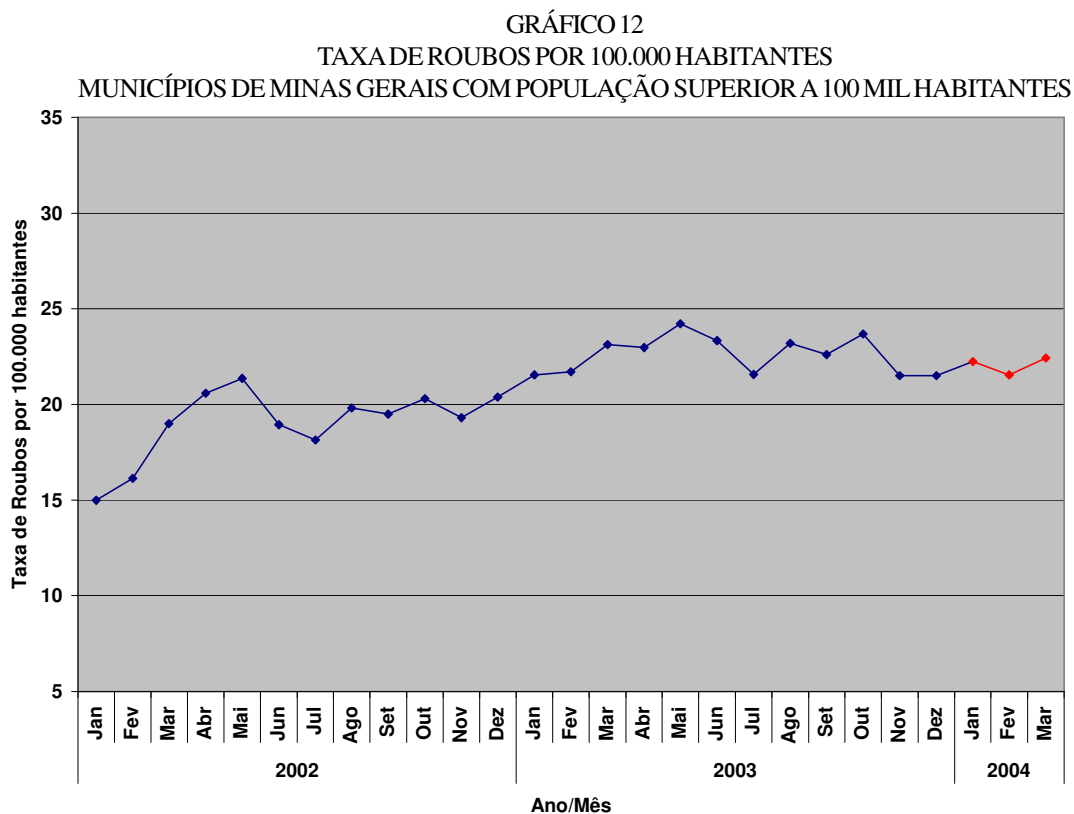
De fato, nos dois últimos anos estes 26 municípios concentraram, sozinhos, 65% de todas as ocorrências de Homicídio e 58% das ocorrências de Homicídio Tentado registradas em Minas Gerais, o que corrobora a análise anteriormente apontada para os Crimes Violentos.

3.2 Movimento dos Crimes de Roubo e Roubo a Mão Armada

Apesar das taxas de Roubo terem apresentado 49% de aumento entre Janeiro de 2002 e Março de 2004 nos municípios com população maior que 100 mil habitantes, o horizonte que se descortina para este crime é de estabilidade.

Na verdade, desde o mês de maio de 2003,

(conforme pode ser visto no [Gráfico 12](#) e na [Tabela 13](#)) que as taxas para este crime assumiram uma tendência de estabilidade, e se compararmos o primeiro trimestre deste ano com o primeiro trimestre de 2003 observaremos que a incidência das taxas de Roubo diminuiu em 0,28%.



Dados Básicos: Armazém de dados de Ocorrências da Polícia Militar de Minas Gerais (PMMG)

Elaboração: Fundação João Pinheiro (FJP) - Núcleo de Estudos em Segurança Pública (NESP)

TABELA 13
NÚMERO DE ROUBOS REGISTRADOS PELA PMMG
MUNICÍPIOS DE MINAS GERAIS COM POPULAÇÃO SUPERIOR A 100 MIL HABITANTES

	Jan	Fev	Mar	Abr	Mai	Jun	Jul	Ago	Set	Out	Nov	Dez
2002	1.144	1.232	1.454	1.578	1.640	1.457	1.397	1.529	1.506	1.571	1.497	1.583
2003	1.676	1.692	1.805	1.796	1.896	1.830	1.695	1.825	1.781	1.870	1.700	1.703
2004	1.764	1.712	1.785									

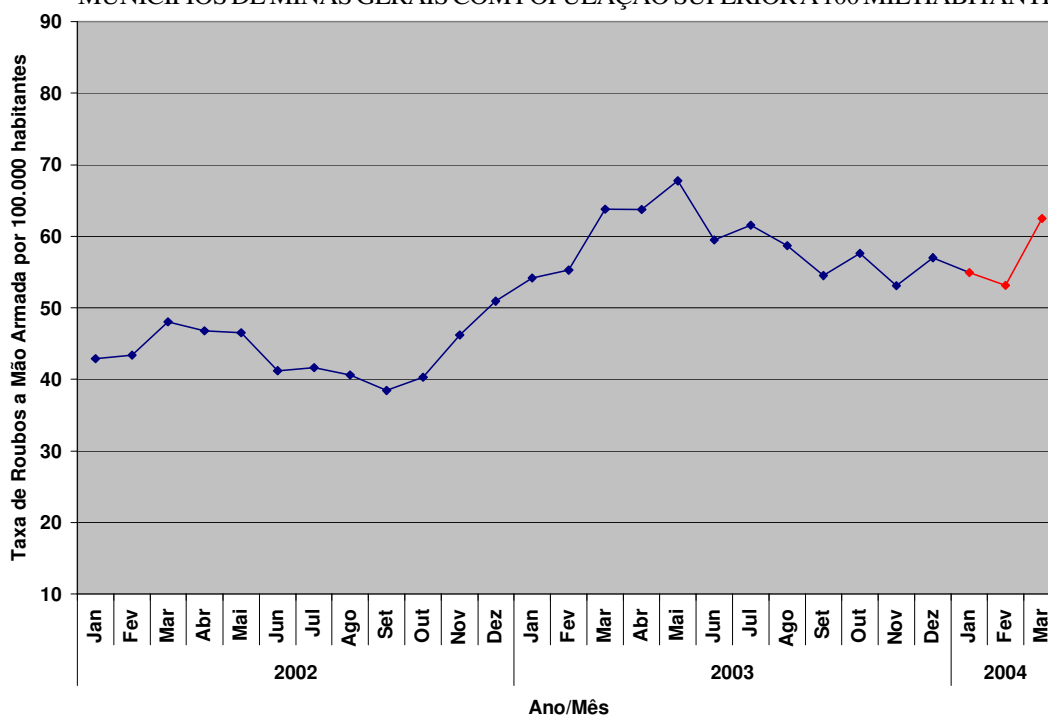
Dados Básicos: Armazém de dados de Ocorrências da Polícia Militar de Minas Gerais (PMMG)

Elaboração: Fundação João Pinheiro (FJP) - Núcleo de Estudos em Segurança Pública (NESP)

Raciocínio idêntico pode ser apontado para a evolução das ocorrências de Roubo a Mão Armada nos municípios de Minas Gerais com população maior que 100 mil habitantes. Assim, após um aumento de 76% nas taxas deste crime entre Setembro de 2002 e Maio de 2003, alcançou-se um desenvolvimento que aponta para a estabilidade.

Na verdade observou-se uma diminuição de 1,5% nas taxas de Roubo a Mão Armada entre o primeiro trimestre deste ano e o primeiro trimestre do ano passado, conforme podemos observar nos dados apresentados no [Gráfico 13](#) e na [Tabela 14](#), a seguir.

GRÁFICO 13
TAXA DE ROUBOS A MÃO ARMADA POR 100.000 HABITANTES
MUNICÍPIOS DE MINAS GERAIS COM POPULAÇÃO SUPERIOR A 100 MIL HABITANTES



Dados Básicos: Armazém de dados de Ocorrências da Polícia Militar de Minas Gerais (PMMG)

Elaboração: Fundação João Pinheiro (FJP) - Núcleo de Estudos em Segurança Pública (NESP)

TABELA 14
NÚMERO DE ROUBOS A MÃO ARMADA REGISTRADOS PELA PMMG
MUNICÍPIOS DE MINAS GERAIS COM POPULAÇÃO SUPERIOR A 100 MIL HABITANTES

	Jan	Fev	Mar	Abr	Mai	Jun	Jul	Ago	Set	Out	Nov	Dez
2002	3.270	3.315	3.677	3.585	3.571	3.167	3.209	3.131	2.970	3.116	3.584	3.955
2003	4.215	4.305	4.976	4.983	5.303	4.665	4.837	4.619	4.295	4.548	4.198	4.513
2004	4.359	4.223	4.973									

Dados Básicos: Armazém de dados de Ocorrências da Polícia Militar de Minas Gerais (PMMG)

Elaboração: Fundação João Pinheiro (FJP) - Núcleo de Estudos em Segurança Pública (NESP)

A partir das tendências apontadas acima, alguns municípios deste estrato merecem especial destaque. Para o caso das ocorrências de Roubo, o município de Passos é o exemplo privilegiado dos municípios que vem, independente de movimentos de natureza sazonal, apresentando redução sistemática em suas taxas, neste caso, da ordem de 63% entre o primeiro trimestre de 2002 e o primeiro trimestre de 2004, comportamento idêntico ao apresentado pela cidade de Pouso Alegre, no que se refere ao crime de Roubo a Mão Armada, que sofreu redução de 64% no mesmo período. Já para as ocorrências de Roubo a Mão Armada, são significativas as trajetórias apresentadas pelos municípios de Itabira e Teófilo Otoni que demonstram, de forma exemplar, o que está acontecendo na maioria dos municípios deste estrato.

Assim, após apresentaram um grande aumento em suas taxas entre 2002 e 2003, estes municípios, desde o início do ano passado, vem apresentando tendência sistemática de redução das taxas, da ordem de 48% para Itabira e 41% para Teófilo Otoni.

Uma outra questão relevante, tal como observado para os crimes de Homicídio e Homicídio Tentado, é a excepcional concentração das ocorrências dos crimes de Roubo e Roubo a Mão Armada nos grandes municípios do Estado.

Assim, em média, 81% das ocorrências de Roubo acontecidas em Minas Gerais entre Janeiro de 2002 e Março de 2004 tiveram lugar nos municípios com população maior que 100 mil habitantes, sendo que, para o caso das ocorrências de Roubo a Mão Armada, este patamar alcança 89% de todas as ocorrências registradas pela PMMG.

4. Criminalidade Violenta na RMBH

4.1 Movimento dos Crimes Violentos

Os 34 municípios da Região Metropolitana de Belo Horizonte revelam uma especificidade que determina a sua participação na análise da Criminalidade Violenta em Minas Gerais, dado que a RMBH concentra, sozinha, 56% de todos os crimes violentos observados em Minas Gerais, considerados a média das ocorrências havidas entre Janeiro de 2002 e Março de 2004.

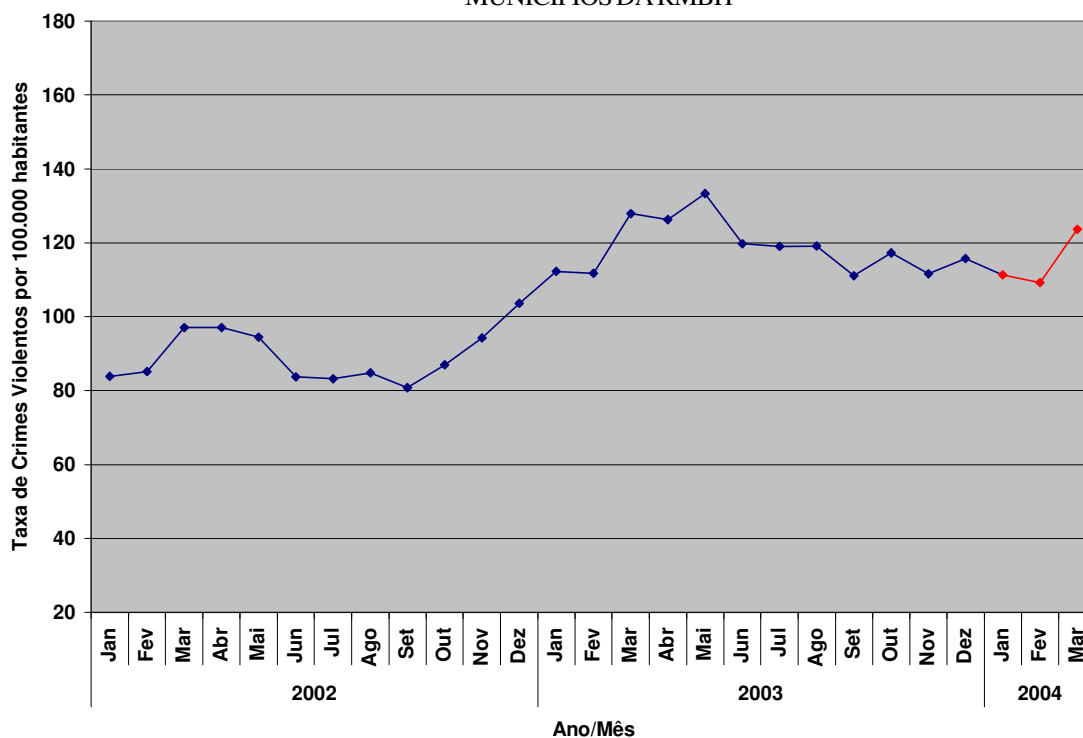
Este fato implica na constatação de que aquilo que foi observado para o conjunto da RMBH, junto ao que foi diagnosticado para o grupo dos grandes municípios do Estado, terá um peso enorme nos resultados globais apurados para toda Minas Gerais.

Levando isso em consideração, o diagnóstico dos Crimes Violentos para a RMBH aponta um desenho bastante semelhante àquilo que foi observado para os grandes municípios do Estado. Conforme pode ser observado no Gráfico 14 e na Tabela 15, após um aumento de 66% observado nas

taxas dos Crimes Violentos entre setembro de 2002 e maio de 2003, percebe-se uma tendência à estabilidade das taxas. A comparação entre o primeiro trimestre de 2003 e o primeiro trimestre de 2004 aponta, inclusive, para uma diminuição na intensidade das taxas dos Crimes Violentos da ordem de 2,22%, do patamar de 117 ocorrências por 100 mil habitantes, para 114 ocorrências por 100 mil habitantes.

É claro que a própria RMBH também não é uma região homogênea, agrupando municípios com características bastante diferentes. Basta observar, por exemplo, que somando-se as ocorrências registradas em Belo Horizonte, Contagem, Betim, Ribeirão das Neves e Santa Luzia, atingimos cerca de 93% das ocorrências registradas em toda a RMBH e mais de 50% de todas as ocorrências registradas em todo o Estado de Minas Gerais entre Janeiro de 2002 e Março de 2004.

GRÁFICO 14
TAXA DE CRIMES VIOLENTOS POR 100.000 HABITANTES
MUNICÍPIOS DA RMBH



Dados Básicos: Armazém de dados de Ocorrências da Polícia Militar de Minas Gerais (PMMG)
Elaboração: Fundação João Pinheiro (FJP) - Núcleo de Estudos em Segurança Pública (NESP)

TABELA 15
NÚMERO DE CRIMES VIOLENTOS REGISTRADOS PELA PMMG
MUNICÍPIOS DA RMBH

	Jan	Fev	Mar	Abr	Mai	Jun	Jul	Ago	Set	Out	Nov	Dez
2002	3.817	3.886	4.437	4.447	4.335	3.847	3.831	3.911	3.736	4.030	4.372	4.816
2003	5.228	5.213	5.979	5.910	6.256	5.629	5.601	5.616	5.250	5.551	5.294	5.499
2004	5.298	5.207	5.906									

Dados Básicos: Armazém de dados de Ocorrências da Polícia Militar de Minas Gerais (PMMG)

Elaboração: Fundação João Pinheiro (FJP) - Núcleo de Estudos em Segurança Pública (NESP)

O que influenciou de forma decisiva esta tendência para a estabilidade nos Crimes Violentos foi o resultado observado para os Crimes Violentos contra o Patrimônio que apresentaram, no conjunto, uma diminuição de quase 3% entre o primeiro trimestre do ano passado e o primeiro trimestre deste ano.

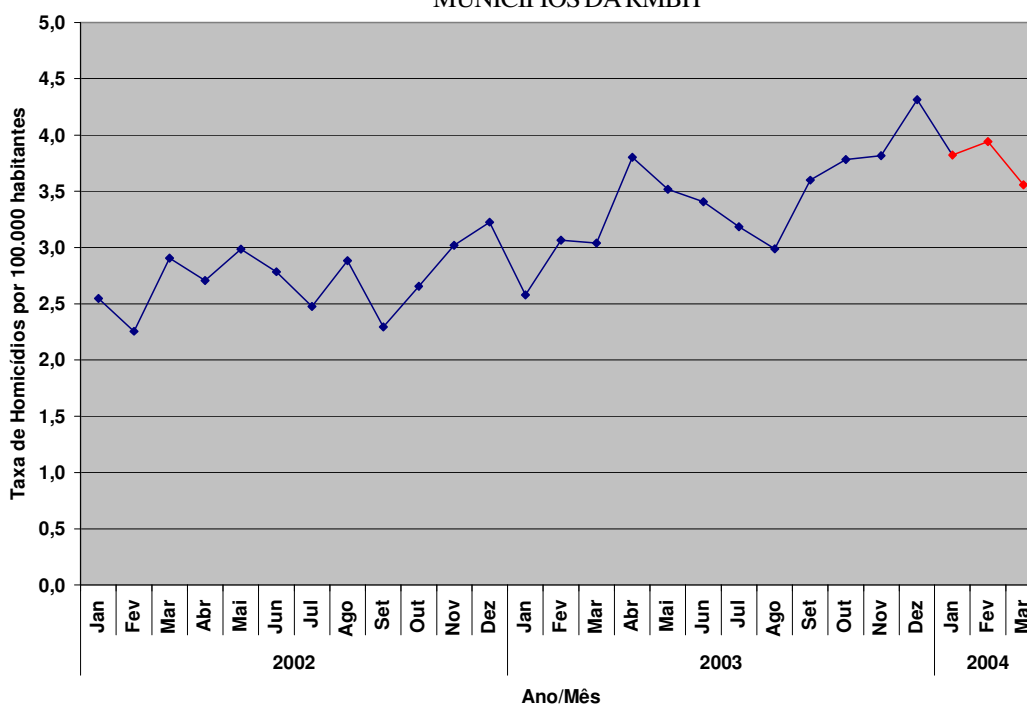
Já para os Crimes Violentos contra a Pessoa, observou-se uma ligeira tendência de alta, responsável por um aumento de 3,48% nos patamares das taxas médias observadas entre Janeiro e Março de 2003 e o mesmo período de 2004, sendo que foram as ocorrências de Homicídio as responsáveis, como se verá adiante, por este resultado.

4.2 Homicídio Tentado e Consumado na RMBH

Ao contrário do que genericamente vem sendo observado para a maioria dos crimes em toda Minas Gerais, as ocorrências de Homicídio na RMBH apresentaram um aumento significativo no período analisado, da ordem de 40% entre Janeiro de 2002 e Março de 2004.

Este aumento foi mais concentrado durante o ano de 2003, sendo que se compararmos, como pode ser observado através das informações disponibilizadas no Gráfico 15 e na Tabela 16, o primeiro trimestre de 2003 ao primeiro trimestre de 2004, observaremos um aumento nas taxas médias de homicídio da ordem de 30,44%.

GRÁFICO 15
TAXA DE HOMICÍDIOS POR 100.000 HABITANTES
MUNICÍPIOS DA RMBH



Dados Básicos: Armazém de dados de Ocorrências da Polícia Militar de Minas Gerais (PMMG)

Elaboração: Fundação João Pinheiro (FJP) - Núcleo de Estudos em Segurança Pública (NESP)

TABELA 16
NÚMERO DE HOMICÍDIOS REGISTRADOS PELA PMMG
MUNICÍPIOS DA RMBH

	Jan	Fev	Mar	Abr	Mai	Jun	Jul	Ago	Set	Out	Nov	Dez
2002	116	103	133	124	137	128	114	133	106	123	140	150
2003	120	143	142	178	165	160	150	141	170	179	181	205
2004	182	188	170									

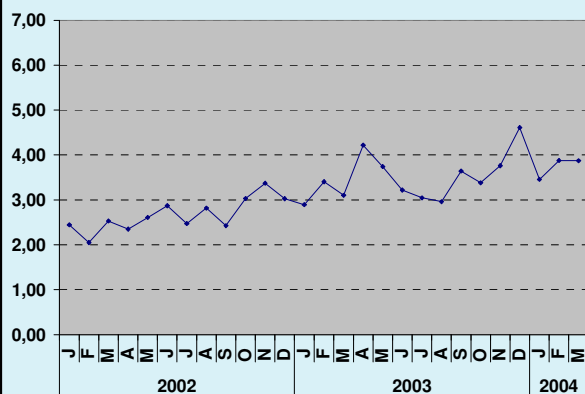
Dados Básicos: Armazém de dados de Ocorrências da Polícia Militar de Minas Gerais (PMMG)

Elaboração: Fundação João Pinheiro (FJP) - Núcleo de Estudos em Segurança Pública (NESP)

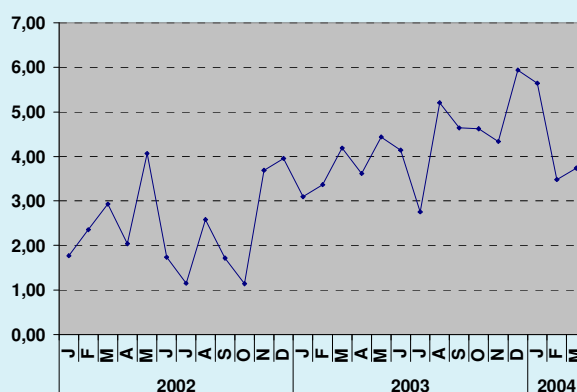
Box 2: Comportamento das taxas de Homicídio na RMBH

Alguns dos municípios da RMBH vem se destacando pela evolução constante das suas taxas de Homicídio. Dentre os que sofreram evolução mais acentuada das taxas no período de Janeiro de 2002 a Março de 2004 citam-se Belo Horizonte, com um aumento médio de 58% no período, Betim (aumento de 111%), Contagem (92% de aumento) e Santa Luzia (107%). Abaixo apresenta-se a evolução das taxas de homicídio por 100 mil habitantes nestes municípios.

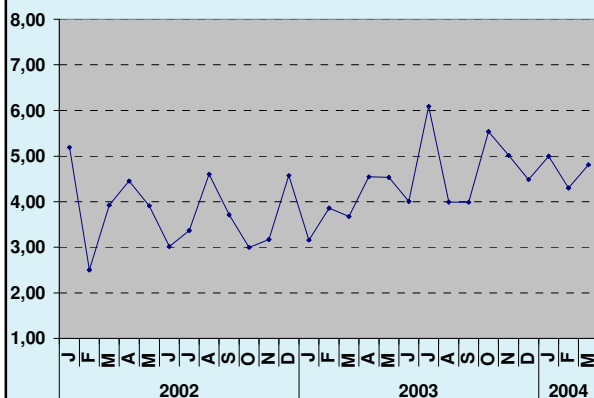
Belo Horizonte



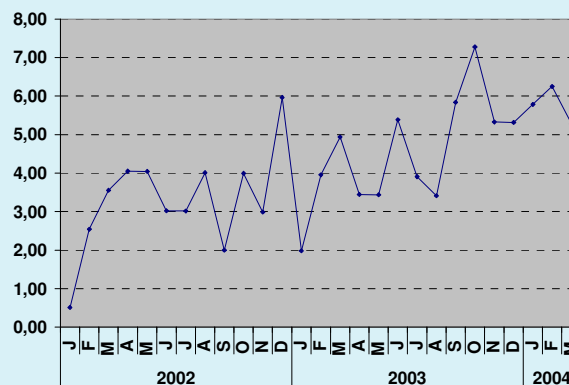
Betim



Contagem



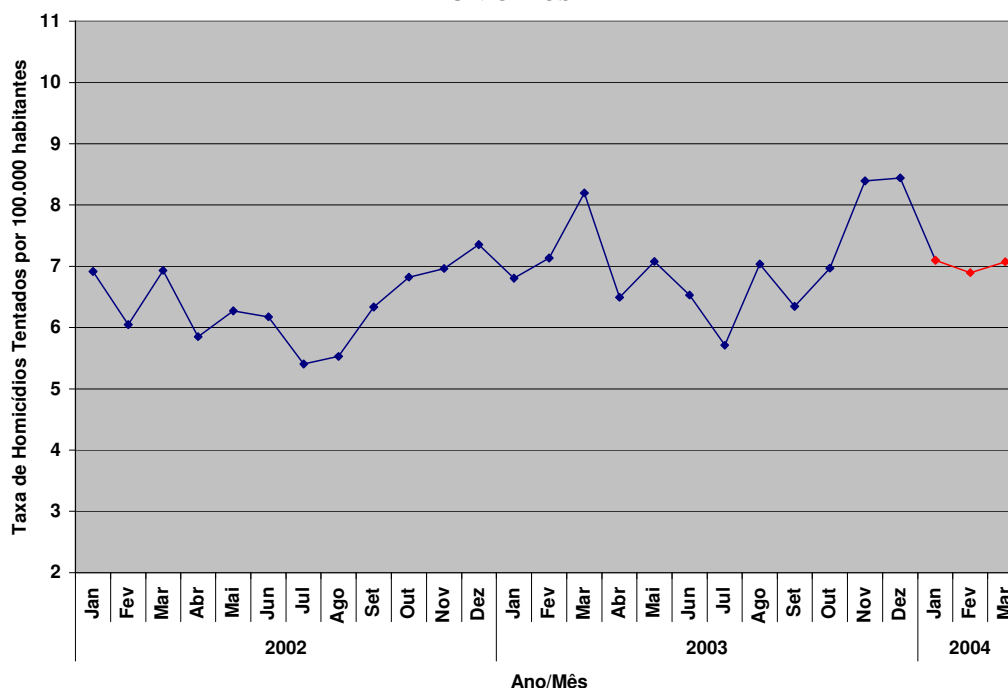
Santa Luzia



Para as ocorrências de Homicídio Tentado, por outro lado, observa-se um comportamento bastante diferente, que vem apontando para a progressiva estabilização das taxas, como já foi colocado tanto para o Estado como um todo, como no caso dos grandes municípios de Minas Gerais.

Analisando os dados disponibilizados no [Gráfico 16](#) e na [Tabela 17](#) observa-se que, na comparação entre o primeiro trimestre de 2003 e o primeiro trimestre de 2004, houve até uma redução, da ordem de 5%, nas taxas.

GRÁFICO 16
TAXA DE HOMICÍDIOS TENTADOS POR 100.000 HABITANTES
MUNICÍPIOS DA RMBH



Dados Básicos: Armazém de dados de Ocorrências da Polícia Militar de Minas Gerais (PMMG)

Elaboração: Fundação João Pinheiro (FJP) - Núcleo de Estudos em Segurança Pública (NESP)

TABELA 17
NÚMERO DE HOMICÍDIOS TENTADOS REGISTRADOS PELA PMMG
MUNICÍPIOS DA RMBH

	Jan	Fev	Mar	Abr	Mai	Jun	Jul	Ago	Set	Out	Nov	Dez
2002	315	276	317	268	288	284	249	255	293	316	323	342
2003	317	333	383	304	332	307	269	332	300	330	398	401
2004	338	329	338									

Dados Básicos: Armazém de dados de Ocorrências da Polícia Militar de Minas Gerais (PMMG)

Elaboração: Fundação João Pinheiro (FJP) - Núcleo de Estudos em Segurança Pública (NESP)

A análise anterior reforça a centralidade do crime de Homicídio para os resultados que vem sendo observados para os Crimes Violentos contra a Pessoa na RMBH e em Minas Gerais. De Janeiro de 2002 a Março de 2004 foram registrados 3981 ocorrências de Homicídio na RMBH, o que equivale a 54,38% de todas as ocorrências de Homicídio registradas para Minas

Gerais no mesmo período.

De fato, apenas o município de Belo Horizonte concentra, sozinho, 27% de todas as ocorrências no período e, se somarmos as ocorrências de Belo Horizonte às de Contagem e Betim, atingimos cerca de 40% de todas as ocorrências de homicídio registradas em Minas Gerais.

4.3 Roubo e Roubo a Mão Armada na RMBH

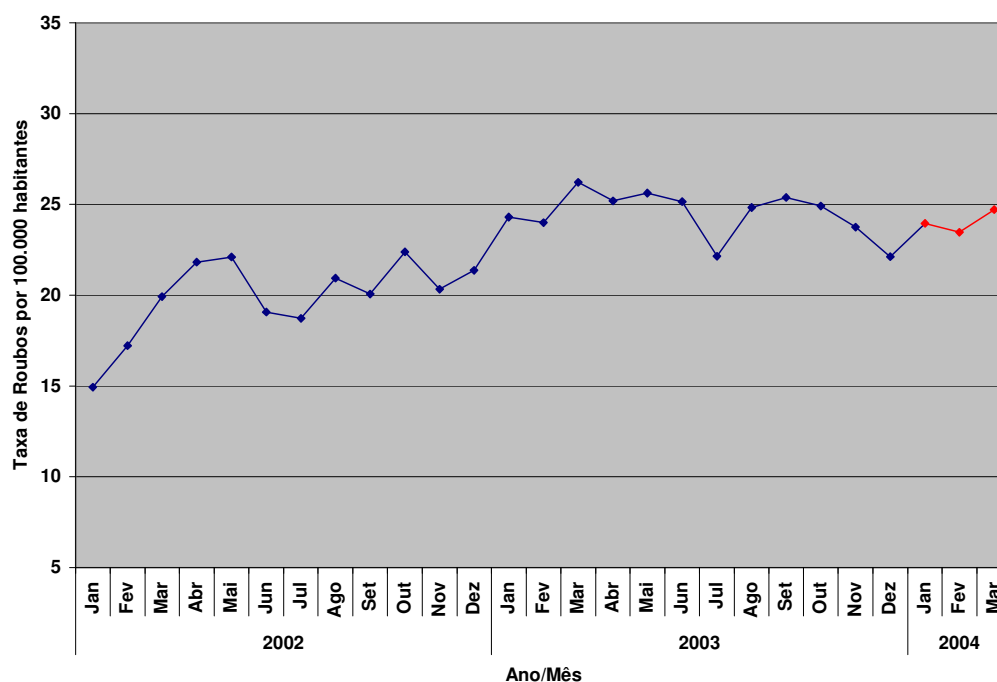
Os crimes de Roubo e Roubo a Mão Armada na RMBH apresentam uma evolução bastante semelhante à apontada para as grandes cidades de Minas, bem como para o Estado como um todo. Depois de um longo período com aumentos regulares as ocorrências destes crimes vêm indicando uma tendência de estabilização também nesta região do Estado.

Assim, para o caso das ocorrências de Roubo, após um aumento de 75% verificado entre Ja-

neiro de 2002 e Março de 2003, obteve-se uma acomodação das taxas, próximas ao patamar médio de 25 ocorrências para cada grupo de 100 mil habitantes, conforme pode ser observado no Gráfico 17 e na Tabela 18.

Na verdade, na comparação entre o primeiro trimestre de 2003 e o primeiro trimestre de 2004, observou-se uma redução de 3,18% nas taxas médias de Roubo para os Municípios da RMBH.

GRÁFICO 17
TAXA DE ROUBOS POR 100.000 HABITANTES
MUNICÍPIOS DA RMBH



Dados Básicos: Armazém de dados de Ocorrências da Polícia Militar de Minas Gerais (PMMG)
Elaboração: Fundação João Pinheiro (FJP) - Núcleo de Estudos em Segurança Pública (NESP)

TABELA 18
NÚMERO DE ROUBOS REGISTRADOS PELA PMMG
MUNICÍPIOS DA RMBH

	Jan	Fev	Mar	Abr	Mai	Jun	Jul	Ago	Set	Out	Nov	Dez
2002	680	786	911	999	1.014	876	862	966	927	1.037	943	993
2003	1.131	1.119	1.225	1.179	1.202	1.182	1.042	1.171	1.199	1.179	1.126	1.051
2004	1.140	1.119	1.180									

Dados Básicos: Armazém de dados de Ocorrências da Polícia Militar de Minas Gerais (PMMG)
Elaboração: Fundação João Pinheiro (FJP) - Núcleo de Estudos em Segurança Pública (NESP)

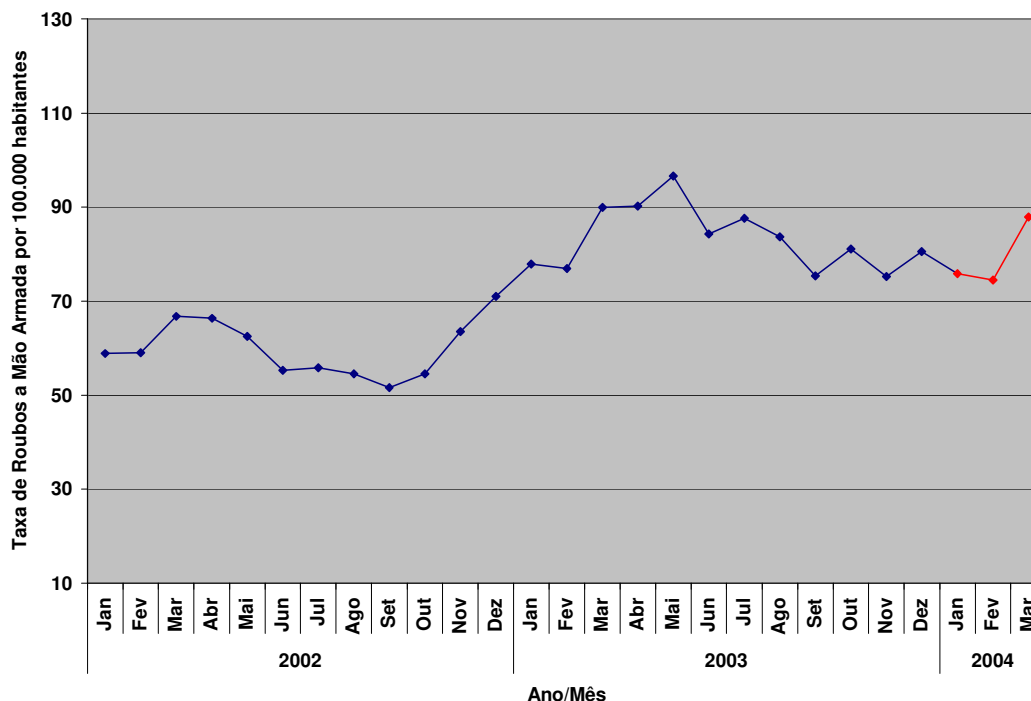
As ocorrências de Roubo a Mão Armada apresentam um desenvolvimento semelhante, tendo apresentado um crescimento de 87% entre Setembro de 2002 e Março de 2003, tendo, a partir daí, retrocedido em cerca de 27%, até De-

zembro de 2003. Este comportamento indica uma progressiva estabilização dos patamares das taxas numa média em torno das 80 ocorrências por 100 mil habitantes.

Assim, na comparação entre o primeiro trimestre de 2003 e o primeiro trimestre de 2004 obteve-se uma redução de 2,69% nas taxas mé-

dias de Roubo a Mão Armada para os Municípios da RMBH, conforme pode-se acompanhar no Gráfico 18 e na Tabela 19.

GRÁFICO 18
TAXA DE ROUBOS A MÃO ARMADA POR 100.000 HABITANTES
MUNICÍPIOS DA RMBH



Dados Básicos: Armazém de dados de Ocorrências da Polícia Militar de Minas Gerais (PMMG)

Elaboração: Fundação João Pinheiro (FJP) - Núcleo de Estudos em Segurança Pública (NESP)

TABELA 19
NÚMERO DE ROUBOS A MÃO ARMADA REGISTRADOS PELA PMMG
MUNICÍPIOS DA RMBH

	Jan	Fev	Mar	Abr	Mai	Jun	Jul	Ago	Set	Out	Nov	Dez
2002	2.681	2.692	3.051	3.038	2.870	2.541	2.571	2.518	2.387	2.525	2.945	3.301
2003	3.627	3.589	4.204	4.224	4.534	3.960	4.124	3.946	3.560	3.837	3.566	3.824
2004	3.610	3.550	4.199									

Dados Básicos: Armazém de dados de Ocorrências da Polícia Militar de Minas Gerais (PMMG)

Elaboração: Fundação João Pinheiro (FJP) - Núcleo de Estudos em Segurança Pública (NESP)

Se, como vimos, para os crimes de Homicídio Tentado e Consumado a RMBH ocupa um lugar de destaque no contexto de Minas Gerais, para os crimes de Roubo e Roubo a Mão Armada essa circunstância é ainda mais significativa. Na verdade, somando-se as ocorrências destes dois crimes acontecidas na RMBH entre Janeiro de 2002 e Março de 2004, atingimos 75% de todas as ocor-

rências registradas em Minas Gerais no mesmo período.

O município de Belo Horizonte, sozinho, responde por mais de 46% de todas as ocorrências de Minas e, somando-se às ocorrências de Contagem, chega-se a quase 60% de todas as ocorrências de Crimes Violentos contra a Propriedade registradas em Minas Gerais.

5. Outras Informações

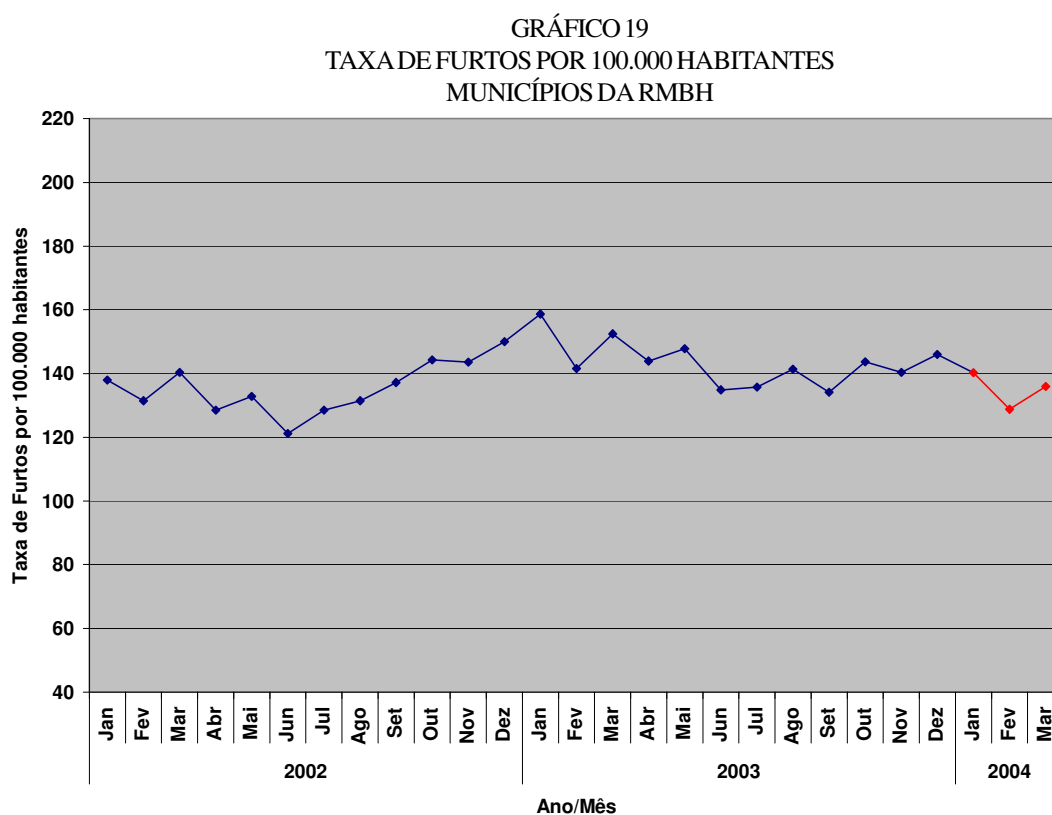
5.1 Furtos na RMBH

As ocorrências de Furtos na RMBH, seguindo a lógica das outras ocorrências de crimes contra o patrimônio, também vêm apresentando um padrão de estabilidade, neste caso em torno das 140 ocorrências para cada grupo de 100 mil habitantes, em média.

Após um aumento de 30%, observado no período compreendido entre Junho de 2002 e Ja-

neiro de 2003, as ocorrências de Furto vem apresentando uma dinâmica, indicando uma pequena queda nos patamares médios das taxas.

De fato, entre o primeiro trimestre de 2003 e o primeiro de 2004, observou-se uma queda de 10,54%, em média, nas taxas de Furtos para os Municípios da RMBH, conforme pode ser observado no Gráfico 19 e na Tabela 20.



Dados Básicos: Armazém de dados de Ocorrências da Polícia Militar de Minas Gerais (PMMG)

Elaboração: Fundação João Pinheiro (FJP) - Núcleo de Estudos em Segurança Pública (NESP)

TABELA 20
NÚMERO DE FURTOS REGISTRADOS PELA PMMG
MUNICÍPIOS DA RMBH

	Jan	Fev	Mar	Abr	Mai	Jun	Jul	Ago	Set	Out	Nov	Dez
2002	6.282	6.000	6.420	5.889	6.096	5.575	5.921	6.067	6.343	6.681	6.660	6.971
2003	7.391	6.604	7.128	6.737	6.933	6.336	6.393	6.668	6.341	6.803	6.659	6.935
2004	6.680	6.141	6.494									

Dados Básicos: Armazém de dados de Ocorrências da Polícia Militar de Minas Gerais (PMMG)

Elaboração: Fundação João Pinheiro (FJP) - Núcleo de Estudos em Segurança Pública (NESP)

5.2 Ocorrências envolvendo Drogas em Minas Gerais e na RMBH

A evolução das ocorrências envolvendo Drogas, registradas em Minas Gerais entre Janeiro de 2002 e Março de 2004, vêm apresentando uma certa estabilidade, variando entre os patamares de 8 a 10 ocorrências por 100 mil habitantes, em média. De fato, apesar de existirem sazonalidades

associadas ao fenômeno, a comparação entre as taxas médias registradas para o primeiro trimestre de 2003 e para o primeiro de 2004 apresenta um resultado praticamente idêntico, de 8,88 para 8,76 ocorrências por 100 mil habitantes, como podemos observar no Gráfico 20 e na Tabela 21.



Dados Básicos: Armazém de dados de Ocorrências da Polícia Militar de Minas Gerais (PMMG)

Elaboração: Fundação João Pinheiro (FJP) - Núcleo de Estudos em Segurança Pública (NESP)

TABELA 21
NÚMERO DE OCORRÊNCIAS ENVOLVENDO DROGAS REGISTRADAS PELA PMMG
MINAS GERAIS

	Jan	Fev	Mar	Abr	Mai	Jun	Jul	Ago	Set	Out	Nov	Dez
2002	1.604	1.933	1.735	1.441	1.577	1.350	1.561	1.645	1.550	1.520	1.608	1.447
2003	1.498	1.556	1.929	1.623	1.519	1.340	1.557	1.839	1.761	1.792	1.814	1.803
2004	1.687	1.810	1.483									

Dados Básicos: Armazém de dados de Ocorrências da Polícia Militar de Minas Gerais (PMMG)

Elaboração: Fundação João Pinheiro (FJP) - Núcleo de Estudos em Segurança Pública (NESP)

Para os municípios da RMBH o comportamento das taxas é bastante semelhante, situando-se, entretanto, entre os patamares de 10 a 12 ocorrências por cada grupo de 100 mil habitantes, em média.

Ao contrário do observado para outros cri-

mes, entretanto, a representatividade da RMBH no total das ocorrências envolvendo Drogas registradas pela PMMG em Minas Gerais no período sob análise, não é tão significativa, representando esta região, em média, apenas 31% do total das ocorrências registradas no Estado.

6. Definições Metodológicas

As informações utilizadas neste trabalho referem-se ao comportamento da criminalidade auferida pela Polícia Militar de Minas Gerais - PMMG, através do registro de ocorrências policiais.

CRIMES VIOLENTOS: Ocorrências classificadas como Homicídio, Homicídio Tentado, Estupro, Roubo e Roubo a Mão Armada, segundo a caracterização determinada pelo Código Penal Brasileiro.

OCORRÊNCIAS ENVOLVENDO DROGAS: Ocorrências classificadas como envolvendo cultivo, colheita, fabrico, comércio ou posse de substâncias entorpecentes, bem como o seu induzimento, incentivo ou difusão, segundo a caracterização determinada pelo Código Penal Brasileiro.

TAXAS: Taxas são medidas estatísticas idealizadas para representar mudanças associadas ao comportamento de uma determinada variável durante um determinado período de tempo. A composição da taxa de um determinado crime é um produto do número de ocorrências registradas, multiplicado por uma constante (neste caso, 100.000), dividido pela população da área representada na variável. Assim, para efeito de exemplo, a taxa de crimes violentos em Minas Gerais no ano de 2003 será:

$$\frac{\text{N}^\circ \text{ de Ocorrências} \times 100.000}{\text{População de Minas Gerais no ano de 2003}}$$

DADOS POPULACIONAIS: O cálculo das populações mensais foi definido a partir do cálculo das taxas de crescimento da população dos municípios e do Estado de Minas Gerais a partir dos dados básicos dos Censos Demográficos do IBGE.

MUNICÍPIOS COM POPULAÇÃO MAIOR QUE 100 MIL HABITANTES: Definidos a partir da população estimada para o ano de 2004. Englobam: Araguari, Barbacena, Belo Horizonte, Betim, Conselheiro Lafaiete, Contagem, Coronel Fabriciano, Divinópolis, Governador Valadares, Ibirité, Ipatinga, Itabira, Juiz de Fora, Montes Claros, Passos, Patos de Minas, Poços de Caldas, Pouso Alegre, Ribeirão das Neves, Sabará, Santa Luzia, Sete Lagoas, Teófilo Otoni, Uberaba, Uberlândia, Varginha.

MUNICÍPIOS DA RMBH: Baldim, Belo Horizonte, Betim, Brumadinho, Caeté, Capim Branco, Confins, Contagem, Esmeraldas, Florestal, Ibirité, Igarapé, Itaguara, Itatiaiuçu, Jaboticatubas, Nova União, Juatuba, Lagoa Santa, Mário Campos, Mateus Leme, Matozinhos, Nova Lima, Pedro Leopoldo, Raposos, Ribeirão das Neves, Rio Acima, Rio Manso, Sabará, Santa Luzia, São Joaquim de Bicas, São José da Lapa, Sarzedo, Taquaraçu de Minas, Vespasiano.

MAPAS DA CRIMINALIDADE VIOLENTA: Um grande problema associado à construção de mapas para representar diferenças entre determinados espaços geográficos (no nosso caso, municípios) no que se refere ao comportamento de uma determinada variável (criminalidade), é a escala e os intervalos a serem utilizados para determinar as classes a partir das quais poderemos agrupar municípios diferentes que possuem criminalidade parecida ou equivalente. Neste trabalho os intervalos foram definidos através da metodologia sugerida por JENKS, G. F., & CASPALL, F. C. no seu artigo (1971) "*Error on Choropleth Maps: Definition, measurement and reduction*" publicado no *Annals of the Association of American Geographers*, Nº 61, pp. 217-244, instrumentalizado através do software MapInfo, e serão mantidos, inalterados, daqui para adiante, para efeito comparativo nas análises. Os pontos de corte utilizados para a definição dos intervalos foram:

Crimes Violentos (Minas Gerais): Municípios com taxas de Crimes Violentos com valores situados entre:

- Até zero = Nenhuma Criminalidade
- De zero a Nove = Baixa Criminalidade
- De Nove a 18 = Média Criminalidade
- De 18 a 40 = Alta Criminalidade
- Acima de 40 = Muito Alta Criminalidade

Crimes Violentos contra o Patrimônio (Minas Gerais): Municípios com taxas de Crimes Violentos com valores situados entre:

- Até zero = Nenhuma Criminalidade
- De zero a Sete = Baixa Criminalidade
- De Sete a 14 = Média Criminalidade
- De 14 a 35 = Alta Criminalidade
- Acima de 35 = Muito Alta Criminalidade

Crimes Violentos contra a Pessoa (Minas Gerais): Municípios com taxas de Crimes Violentos com valores situados entre:

- Até zero = Nenhuma Criminalidade
- De zero a 4,8 = Baixa Criminalidade
- De 4,8 a 8,8 = Média Criminalidade
- De 8,8 a 16,2 = Alta Criminalidade
- Acima de 16,2 = Muito Alta Criminalidade

7. Sumário

- 1. Editorial 3**
- 2. Criminalidade Violenta em Minas Gerais 4**
 - 2.1 Movimento da Criminalidade Violenta em Minas Gerais 4
 - 2.2 Homicídio Tentado e Homicídio Consumado em Minas Gerais 8
 - 2.3 Roubo e Roubo a Mão Armada no Estado de Minas Gerais 11
 - 2.4 Ocorrências de Estupro em Minas Gerais 13
- 3. Criminalidade Violenta nos Municípios com população acima de 100 mil habitantes 14**
 - 3.1 Movimento dos Crimes Violentos 14
 - Box 1: Concentração dos Crimes Violentos nos grandes municípios de Minas Gerais 15
 - 3.2 Movimento dos Crimes de Homicídio Tentado e Consumado 16
 - 3.2 Movimento dos Crimes de Roubo e Roubo a Mão Armada 18
- 4. Criminalidade Violenta na RMBH 20**
 - 4.1 Movimento dos Crimes Violentos 20
 - 4.2 Homicídio Tentado e Consumado na RMBH 21
 - Box 2: Comportamento das taxas de Homicídio na RMBH 22
 - 4.3 Roubo e Roubo a Mão Armada na RMBH 24
- 5. Outras Informações 26**
 - 5.1 Furtos na RMBH 26
 - 5.2 Ocorrências envolvendo Drogas em Minas Gerais 27
- 6. Definições Metodológicas 28**

SECRETARIA DE ESTADO DE DEFESA SOCIAL
Praça da Liberdade, S/Nº (1º andar) - Funcionários
Belo Horizonte - MG
30140-010
Telefone: 3250 7105

FUNDAÇÃO JOÃO PINHEIRO
Alameda das Acácias, 70
São Luís - Pampulha
31275-150
Belo Horizonte - MG
Telefone: 3448-9400

Outras estatísticas e informações sobre conjuntura criminal em Minas Gerais
podem ser acessadas pela Internet na página da Fundação João Pinheiro
no endereço: www.fjp.mg.gov.br