

*Anuário de  
Informações  
Criminais de  
Minas Gerais*

**2007**

Ano 05



**GOVERNADOR DO ESTADO DE MINAS GERAIS**

Aécio Neves da Cunha

**SECRETÁRIO DE ESTADO DE  
DEFESA SOCIAL**

Maurício de Oliveira Campos Júnior

**SECRETÁRIO ADJUNTO DE DEFESA  
SOCIAL**

Moacyr Lobato de Campos Filho

**ASSESSOR DE CONSOLIDAÇÃO DE  
INFORMAÇÕES DE INTELIGÊNCIA**

Alexandre Leão

**SUPERINTENDENTE DE INTEGRAÇÃO  
DO SISTEMA DE DEFESA SOCIAL**

Geórgia Ribeiro Rocha

**DIRETOR DE GESTÃO DA INFORMA-  
ÇÃO**

Amanda Mátar de Figueiredo

**COMANDANTE GERAL DA POLÍCIA  
MILITAR DE MINAS GERAIS**

Cel. PM Hélio dos Santos Júnior

**COMANDANTE GERAL DO CORPO DE  
BOMBEIROS MILITAR DE MINAS  
GERAIS**

Cel. BM José Honorato Ameno

**CHEFE DE POLÍCIA CIVIL DO ESTADO  
DE MINAS GERAIS**Delegado Geral Marco Antônio Monteiro  
de Castro**FUNDAÇÃO JOÃO PINHEIRO  
PRESIDENTE**

Ricardo Luis Santiago

**DIRETOR DO CENTRO DE ESTUDOS  
DE POLÍTICAS PÚBLICAS**

Afonso Henriques Borges Ferreira

**EXECUÇÃO TÉCNICA****NESP - NÚCLEO DE ESTUDOS EM SEGU-  
RANÇA PÚBLICA DA FUNDAÇÃO JOÃO  
PINHEIRO****COORDENAÇÃO DO PROJETO***Eduardo Cerqueira Batitucci***EQUIPE DE ANÁLISE***Eduardo Cerqueira Batitucci  
Roberta Alves e Silva***FORMATAÇÃO E CONSISTÊNCIA DO  
BANCO DE DADOS***Roberta Alves e Silva  
Eduardo Cerqueira Batitucci***EDITORAÇÃO ELETRÔNICA E REDAÇÃO  
FINAL***Patrícia Santos Delgado  
Eduardo Cerqueira Batitucci  
Roberta Alves e Silva***APOIO****CINDS - Centro Integrado de Informações de Defesa Social***Amanda Mátar de Figueiredo  
TenCel PM Luiz Carlos Martins  
Delegado Especial Rogério da Silva Evangelista  
TenCel BM Matuzail Martins da Cruz*

# 1. Criminalidade Violenta em Minas Gerais

## 1.1 Movimento da Criminalidade Violenta em Minas Gerais

A análise da evolução da Criminalidade Violenta em Minas Gerais aponta para a continuidade da redução sistemática das taxas, se compara-

dos os patamares observados desde 2003. Entre 2005 e 2007, essa redução atingiu 17,49%, como podemos ver na Tabela 1 e 2 e nos Gráficos 1 e 2.

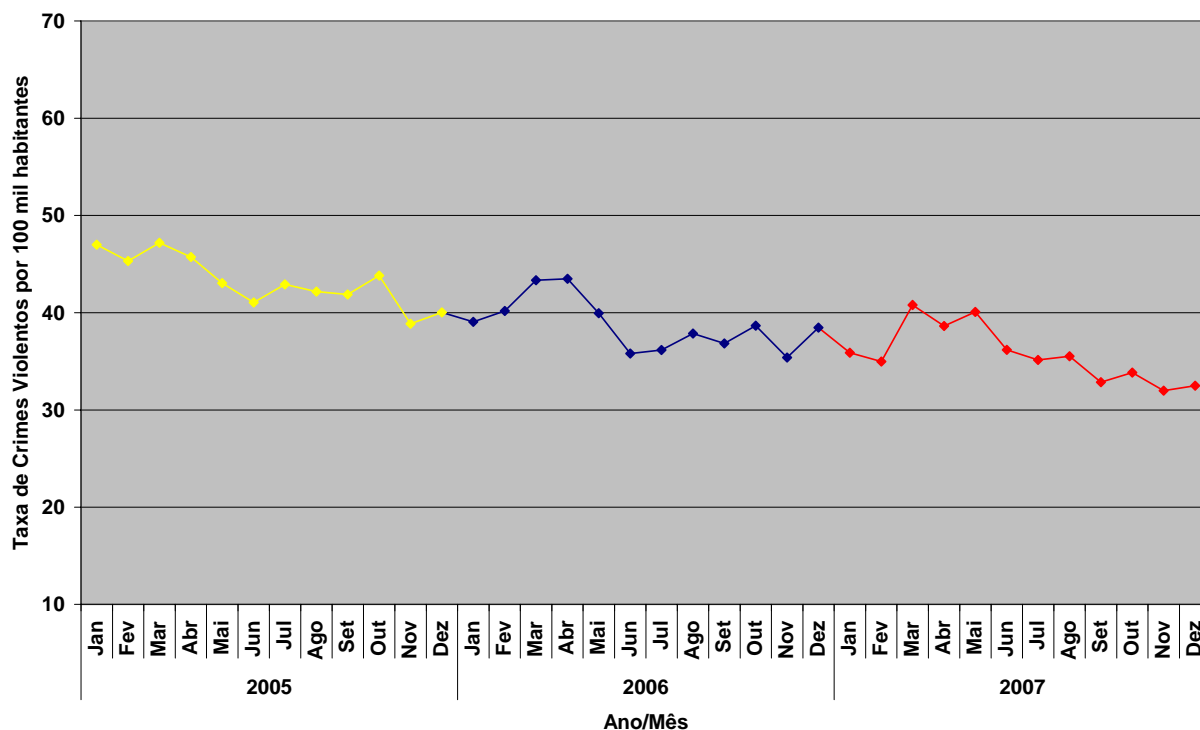
TABELA 1  
TAXA ANUAL DE CRIMES VIOLENTOS REGISTRADOS EM  
MINAS GERAIS

1986	1987	1988	1989	1990	1991	1992	1993	1994	1995	1996
97,0	108,8	106,1	107,7	107,8	116,9	119,4	132,4	144,9	136,3	149,7
1997	1998	1999	2000	2001	2002	2003	2004	2005	2006	2007
192,6	231,7	286,0	357,8	369,5	436,4	542,1	546,0	522,2	467,1	430,8

Dados Básicos: Armazém de dados de Ocorrências da Polícia Militar de Minas Gerais (PMMG) e Divisão de Crimes Contra a Vida da Polícia Civil de Minas Gerais (DCCV-PCMG)

Elaboração: Fundação João Pinheiro (FJP) - Núcleo de Estudos em Segurança Pública (NESP)

GRÁFICO 1  
TAXA DE CRIMES VIOLENTOS POR 100 MIL HABITANTES  
MINAS GERAIS



Dados Básicos: Armazém de dados de Ocorrências da Polícia Militar de Minas Gerais (PMMG) e Divisão de Crimes Contra a Vida da Polícia Civil de Minas Gerais (DCCV-PCMG)

Elaboração: Fundação João Pinheiro (FJP) - Núcleo de Estudos em Segurança Pública (NESP)

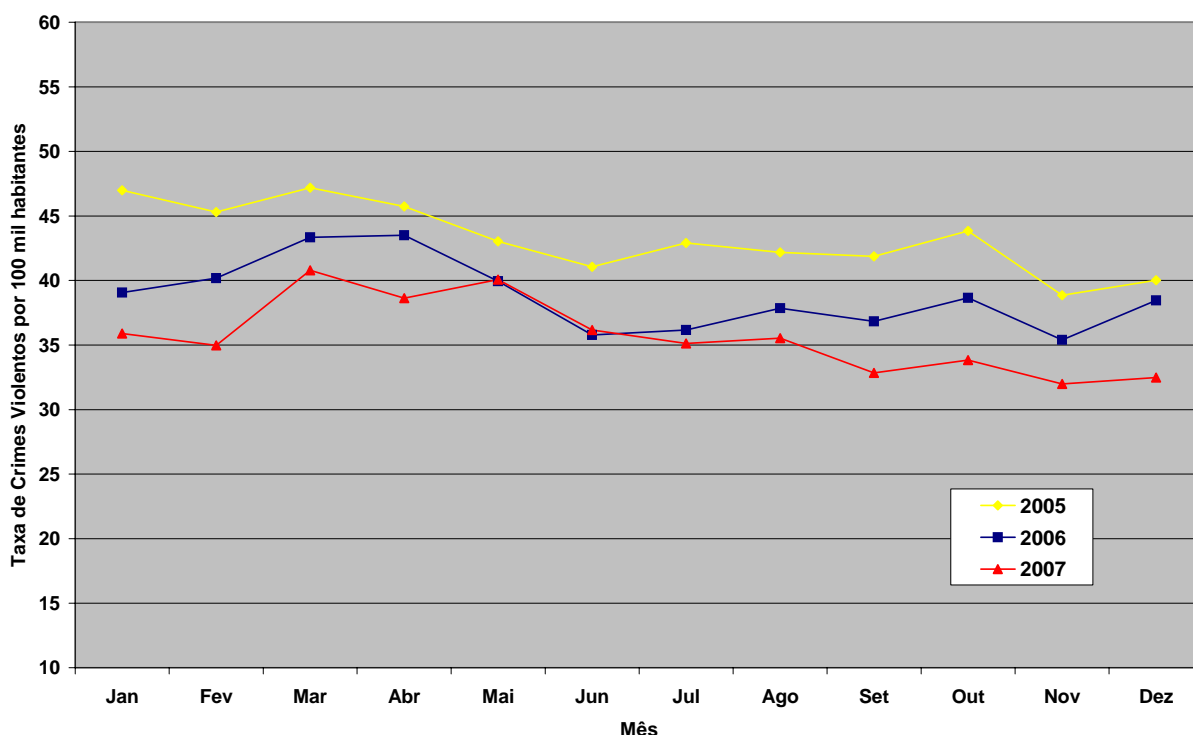
TABELA 2  
NÚMERO DE CRIMES VIOLENTOS REGISTRADOS EM  
MINAS GERAIS

	Jan	Fev	Mar	Abr	Mai	Jun	Jul	Ago	Set	Out	Nov	Dez
2005	9.018	8.705	9.076	8.808	8.298	7.925	8.294	8.160	8.110	8.500	7.545	7.780
2006	7.602	7.827	8.448	8.485	7.799	6.993	7.073	7.409	7.214	7.578	6.946	7.552
2007	7.053	6.880	8.035	7.617	7.910	7.148	6.951	7.036	6.514	6.718	6.357	6.463

Dados Básicos: Armazém de dados de Ocorrências da Polícia Militar de Minas Gerais (PMMG) e  
Divisão de Crimes Contra a Vida da Polícia Civil de Minas Gerais (DCCV-PCMG)

Elaboração: Fundação João Pinheiro (FJP) - Núcleo de Estudos em Segurança Pública (NESP)

GRÁFICO 2  
TAXA DE CRIMES VIOLENTOS POR 100 MIL HABITANTES  
MINAS GERAIS



Dados Básicos: Armazém de dados de Ocorrências da Polícia Militar de Minas Gerais (PMMG) e  
Divisão de Crimes Contra a Vida da Polícia Civil de Minas Gerais (DCCV-PCMG)

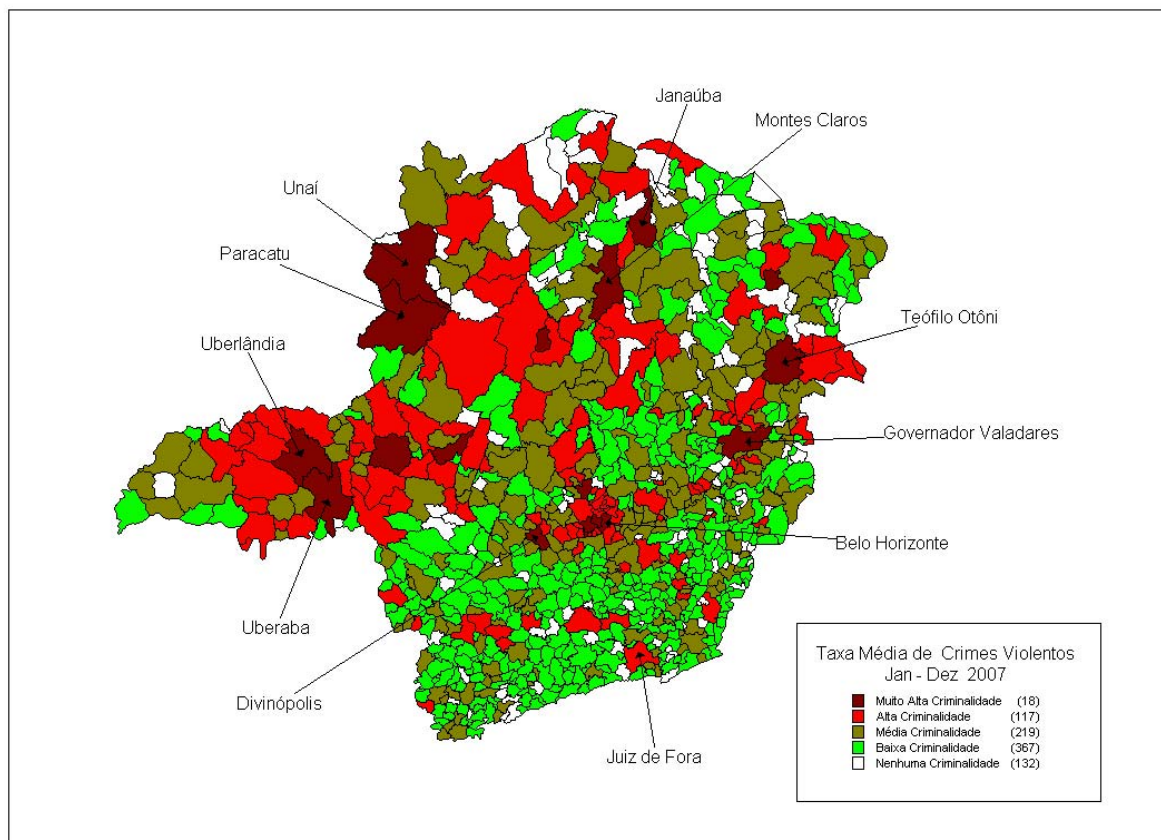
Elaboração: Fundação João Pinheiro (FJP) - Núcleo de Estudos em Segurança Pública (NESP)

De fato, a análise trimestral aponta queda sistemática nas taxas médias em todos os trimestres, na comparação entre 2006 e 2007, sendo de 8,91% no primeiro trimestre, 3,65% no segundo, 6,62% e 12,62% no terceiro e quarto trimestres, respectivamente.

Por outro lado, a distribuição espacial da Criminalidade Violenta, conforme podemos ver no [Mapa 1](#), reforça e consolida a tendência já obser-

vada anteriormente, com as maiores taxas nos maiores municípios do Estado e no seu entorno, especialmente na Região Metropolitana de Belo Horizonte, no Triângulo Mineiro e Alto Paranaíba, no Noroeste de Minas, em Montes Claros e no seu entorno, e nos municípios de Teófilo Otoni e Governador Valadares e suas regiões circunvizinhas, sendo que também se destacam municípios isolados da Zona da Mata e do Sul de Minas.

MAPA 1  
TAXA MÉDIA DE CRIMES VIOLENTOS POR 100 MIL HABITANTES  
MINAS GERAIS



Dados Básicos: Armazém de dados de Ocorrências da Polícia Militar de Minas Gerais (PMMG) e Divisão de Crimes Contra a Vida da Polícia Civil de Minas Gerais (DCCV-PCMG)

Elaboração: Fundação João Pinheiro (FJP) - Núcleo de Estudos em Segurança Pública (NESP)

No caso dos Crimes Violentos contra a Pessoa em Minas Gerais observou-se queda de 9,65% na comparação entre a taxa anual registrada em 2007 e a taxa anual registrada em 2005. Na comparação trimestral entre o observado em 2007

e 2006 verificam-se quedas sistemáticas em todos os trimestres, da ordem de 7,67% no primeiro, 2,95% no segundo, 4,58% e 6,53% no terceiro e quarto trimestres, respectivamente, como podemos ver na Tabela 3 e nos Gráficos 3 e 4.

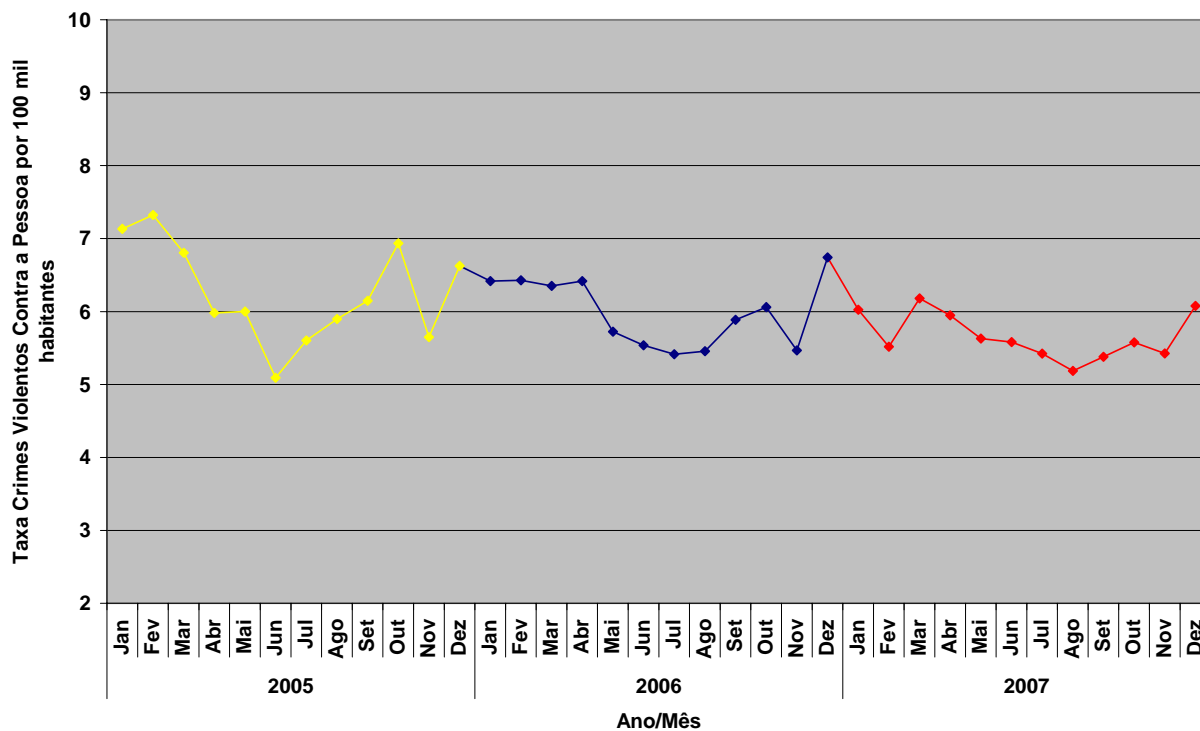
TABELA 3  
NÚMERO DE CRIMES VIOLENTOS CONTRA A PESSOA REGISTRADOS EM  
MINAS GERAIS

	Jan	Fev	Mar	Abr	Mai	Jun	Jul	Ago	Set	Out	Nov	Dez
2005	1.369	1.407	1.309	1.152	1.157	983	1.083	1.141	1.191	1.345	1.097	1.288
2006	1.249	1.252	1.238	1.252	1.118	1.082	1.059	1.068	1.153	1.188	1.073	1.324
2007	1.184	1.086	1.217	1.173	1.111	1.103	1.073	1.027	1.067	1.107	1.078	1.209

Dados Básicos: Armazém de dados de Ocorrências da Polícia Militar de Minas Gerais (PMMG) e Divisão de Crimes Contra a Vida da Polícia Civil de Minas Gerais (DCCV-PCMG)

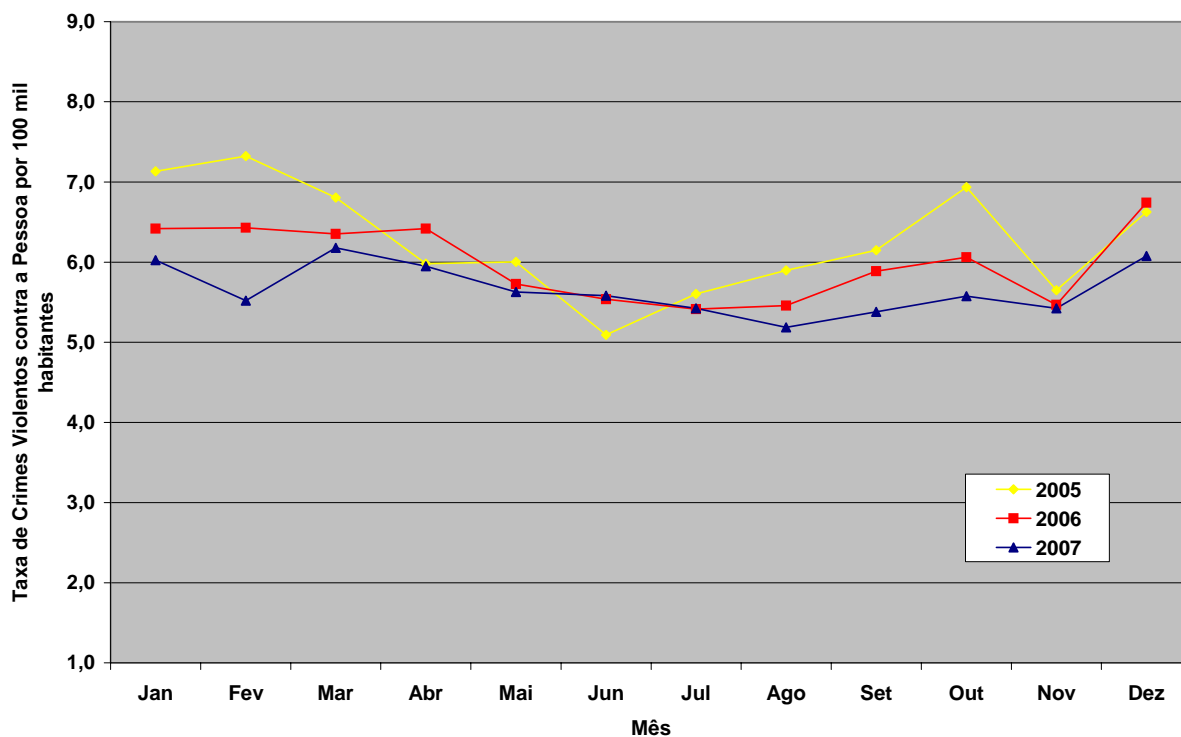
Elaboração: Fundação João Pinheiro (FJP) - Núcleo de Estudos em Segurança Pública (NESP)

GRÁFICO 3  
TAXA DE CRIMES VIOLENTOS CONTRA A PESSOA POR 100 MIL HABITANTES  
MINAS GERAIS



Dados Básicos: Armazém de dados de Ocorrências da Polícia Militar de Minas Gerais (PMMG) e  
Divisão de Crimes Contra a Vida da Polícia Civil de Minas Gerais (DCCV-PCMG)  
Elaboração: Fundação João Pinheiro (FJP) - Núcleo de Estudos em Segurança Pública (NESP)

GRÁFICO 4  
TAXA DE CRIMES VIOLENTOS CONTRA A PESSOA POR 100 MIL HABITANTES  
MINAS GERAIS

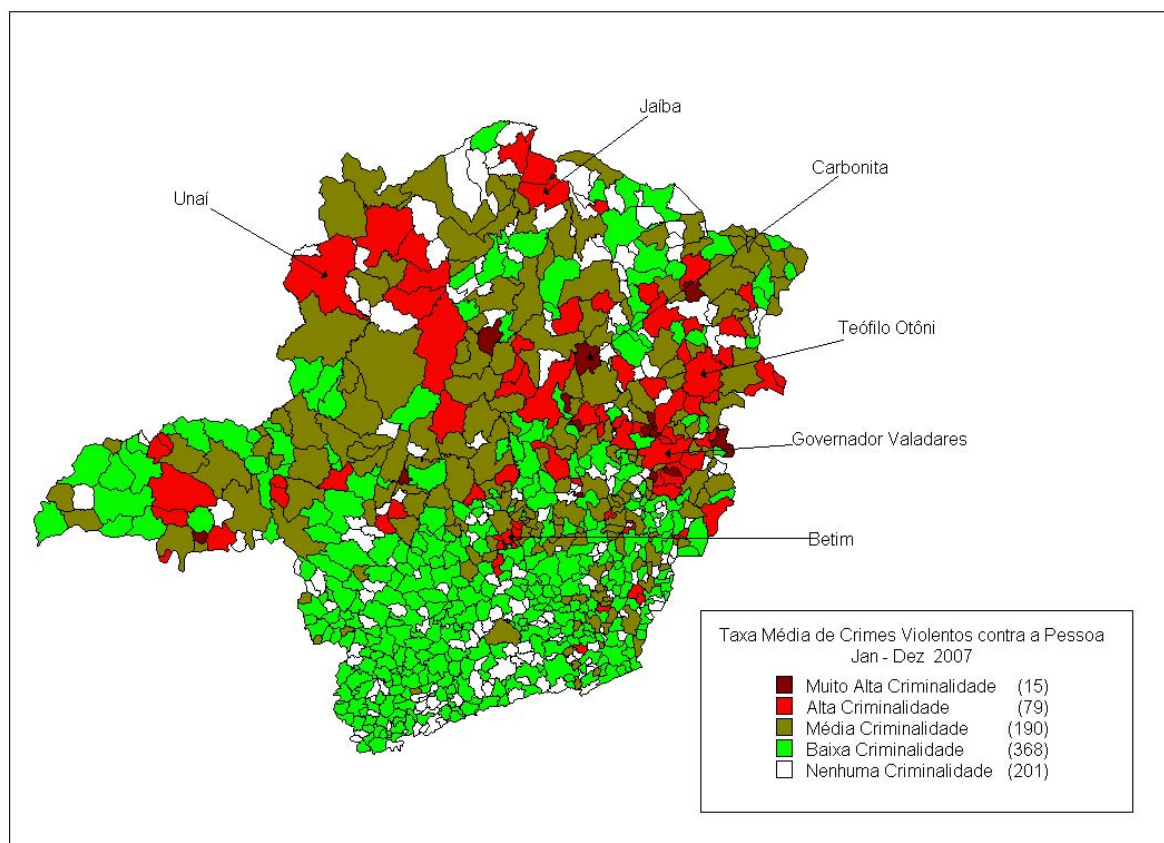


Dados Básicos: Armazém de dados de Ocorrências da Polícia Militar de Minas Gerais (PMMG) e  
Divisão de Crimes Contra a Vida da Polícia Civil de Minas Gerais (DCCV-PCMG)  
Elaboração: Fundação João Pinheiro (FJP) - Núcleo de Estudos em Segurança Pública (NESP)

Por outro lado, a distribuição espacial da Criminalidade Violenta contra a Pessoa, conforme podemos ver no [Mapa 2](#), reforça e consolida a tendência já observada anteriormente, com as mai-

ores taxas se concentrando nos municípios que se situam acima de um vetor imaginário de cruzaria o Estado de Noroeste para o Vale do Rio Doce, além da concentração visível na RMBH.

MAPA 2  
TAXA MÉDIA DE CRIMES VIOLENTOS CONTRA A PESSOA POR 100 MIL HABITANTES  
MINAS GERAIS



Dados Básicos: Armazém de dados de Ocorrências da Polícia Militar de Minas Gerais (PMMG) e Divisão de Crimes Contra a Vida da Polícia Civil de Minas Gerais (DCCV-PCMG)

Elaboração: Fundação João Pinheiro (FJP) - Núcleo de Estudos em Segurança Pública (NESP)

Os Crimes Violentos contra o Patrimônio em Minas Gerais permanecem com a tendência de queda que vem sendo observada desde 2003, sendo que registrou-se queda de 8,21% entre 2007 e 2006, e de 18,81% entre 2007 e 2005. A análise trimestral evidencia esta tendência com quedas

em todos os trimestres, na comparação entre 2006 e 2007, da ordem de 9,14% no primeiro, 3,77% no segundo, 7% no terceiro e 13,8% no quarto trimestre, como podemos acompanhar na [Tabela 4](#) e nos [Gráficos 5 e 6](#).

TABELA 4  
NÚMERO DE CRIMES VIOLENTOS CONTRA O PATRIMÔNIO REGISTRADOS PELA PMMG  
MINAS GERAIS

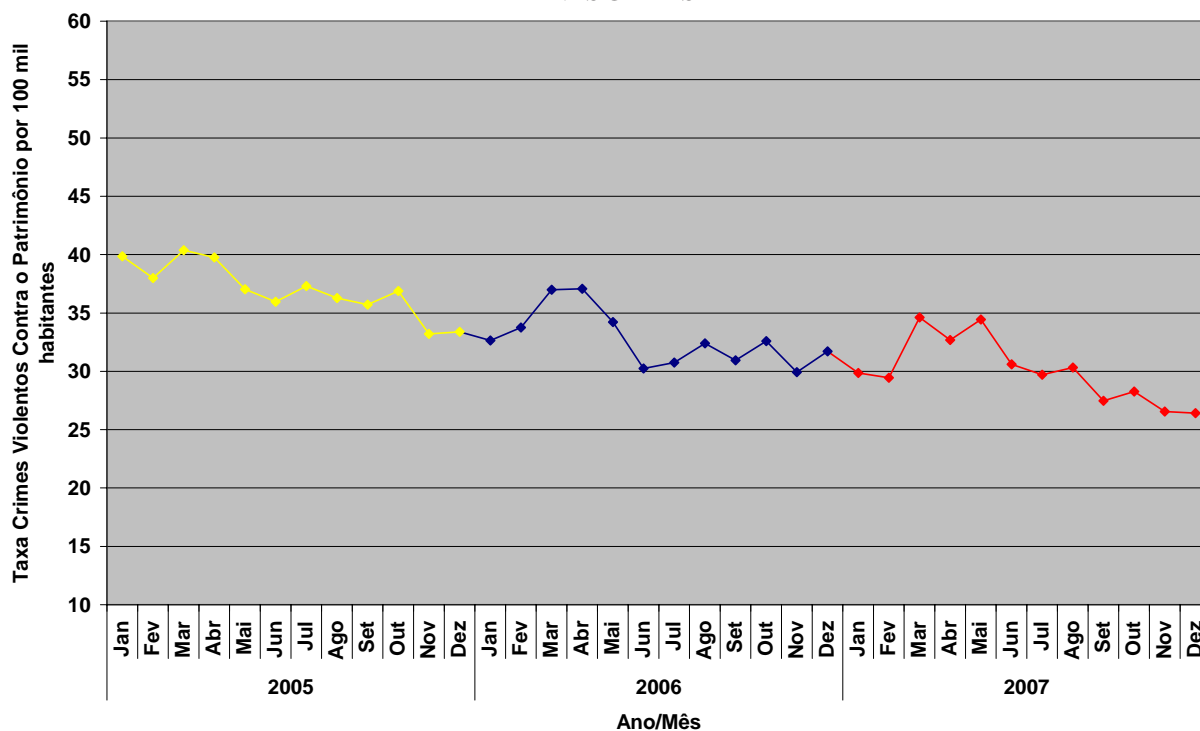
	Jan	Fev	Mar	Abr	Mai	Jun	Jul	Ago	Set	Out	Nov	Dez
2005	7.649	7.298	7.767	7.656	7.141	6.942	7.211	7.019	6.919	7.155	6.448	6.492
2006	6.353	6.575	7.210	7.233	6.681	5.911	6.014	6.341	6.061	6.390	5.873	6.228
2007	5.869	5.794	6.818	6.444	6.799	6.045	5.878	6.009	5.447	5.611	5.279	5.254

Dados Básicos: Armazém de dados de Ocorrências da Polícia Militar de Minas Gerais (PMMG)

Elaboração: Fundação João Pinheiro (FJP) - Núcleo de Estudos em Segurança Pública (NESP)

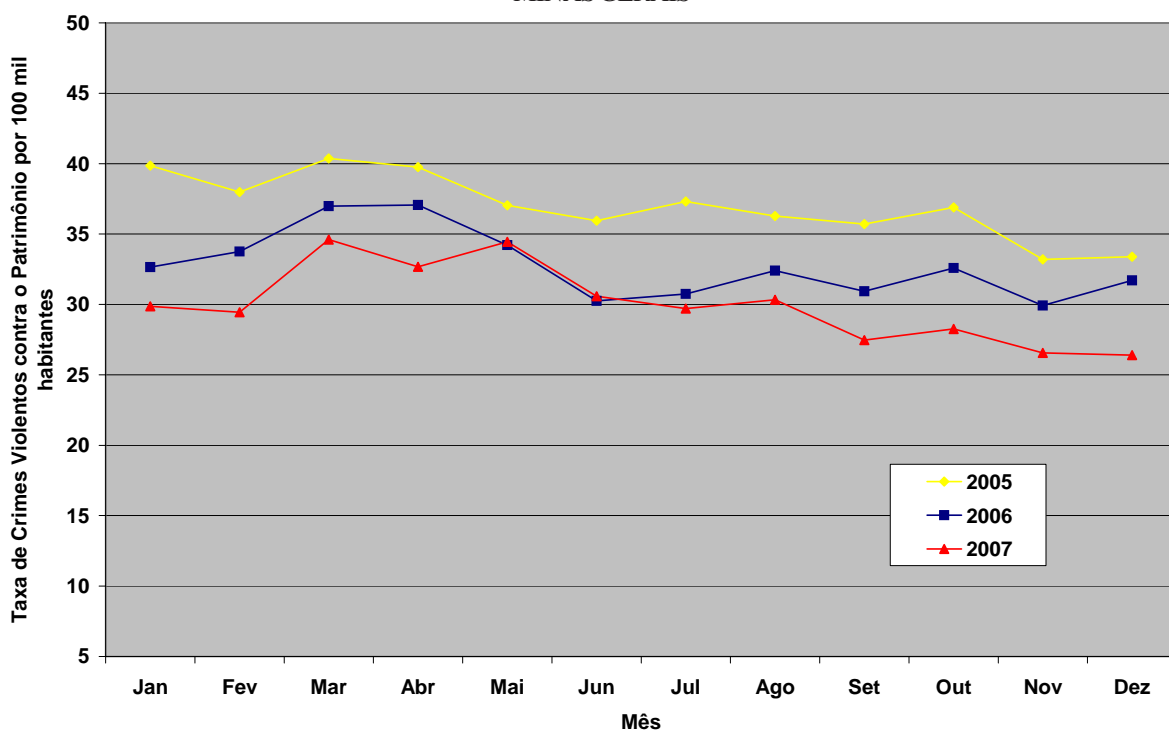


GRÁFICO 5  
TAXA DE CRIMES VIOLENTOS CONTRA O PATRIMÔNIO POR 100 MIL HABITANTES  
MINAS GERAIS



Dados Básicos: Armazém de dados de Ocorrências da Polícia Militar de Minas Gerais (PMMG)  
Elaboração: Fundação João Pinheiro (FJP) - Núcleo de Estudos em Segurança Pública (NESP)

GRÁFICO 6  
TAXA DE CRIMES VIOLENTOS CONTRA O PATRIMÔNIO POR 100 MIL HABITANTES  
MINAS GERAIS

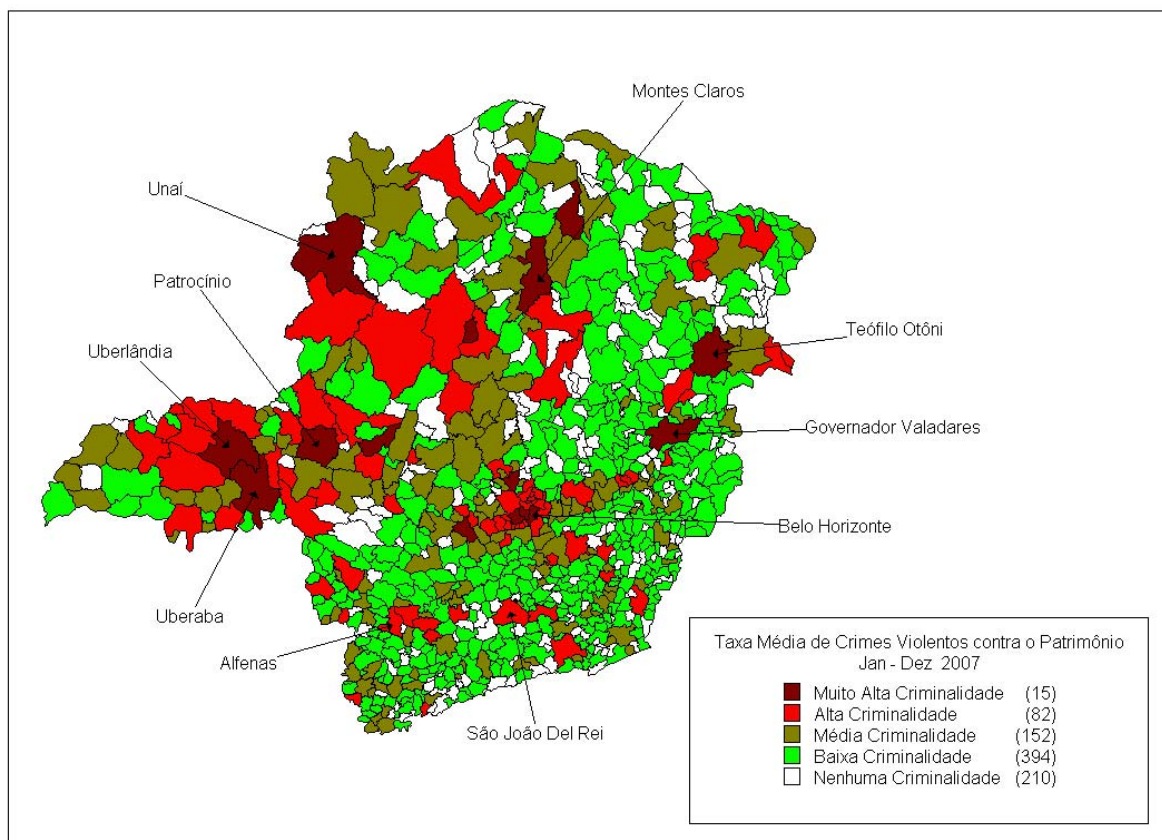


Dados Básicos: Armazém de dados de Ocorrências da Polícia Militar de Minas Gerais (PMMG)  
Elaboração: Fundação João Pinheiro (FJP) - Núcleo de Estudos em Segurança Pública (NESP)

Para a distribuição espacial da Criminalidade Violenta contra o Patrimônio, conforme podemos ver no [Mapa 3](#), observamos o mesmo padrão já apontado anteriormente para os

Crimes Violentos, com os maiores municípios do Estado concentrando em si e no seu entorno as maiores taxas.

MAPA 3  
TAXA MÉDIA DE CRIMES VIOLENTOS CONTRA O PATRIMÔNIO POR 100 MIL HABITANTES  
MINAS GERAIS



Dados Básicos: Armazém de dados de Ocorrências da Polícia Militar de Minas Gerais (PMMG)

Elaboração: Fundação João Pinheiro (FJP) - Núcleo de Estudos em Segurança Pública (NESP)

Para as ocorrências de Homicídio em Minas Gerais, na comparação entre 2006 e 2007, observou-se pequena redução nas taxas anuais, no patamar de 2,5%, reforçando a tendência de estabilização para este tipo de crime, que já vinha sendo observada desde 2005. Neste sentido, na comparação entre 2007 e 2005, já observa-se queda

de 6,35% nas taxas anuais para Minas Gerais. Na análise trimestral, para a comparação entre as taxas médias registradas em 2006 e 2007, verifica-se estabilidade no primeiro e segundo trimestres e queda de 5,86% e de 5,34% no terceiro e quarto trimestres, respectivamente, como podemos acompanhar na [Tabela 5](#) e nos [Gráficos 7](#) e [8](#).

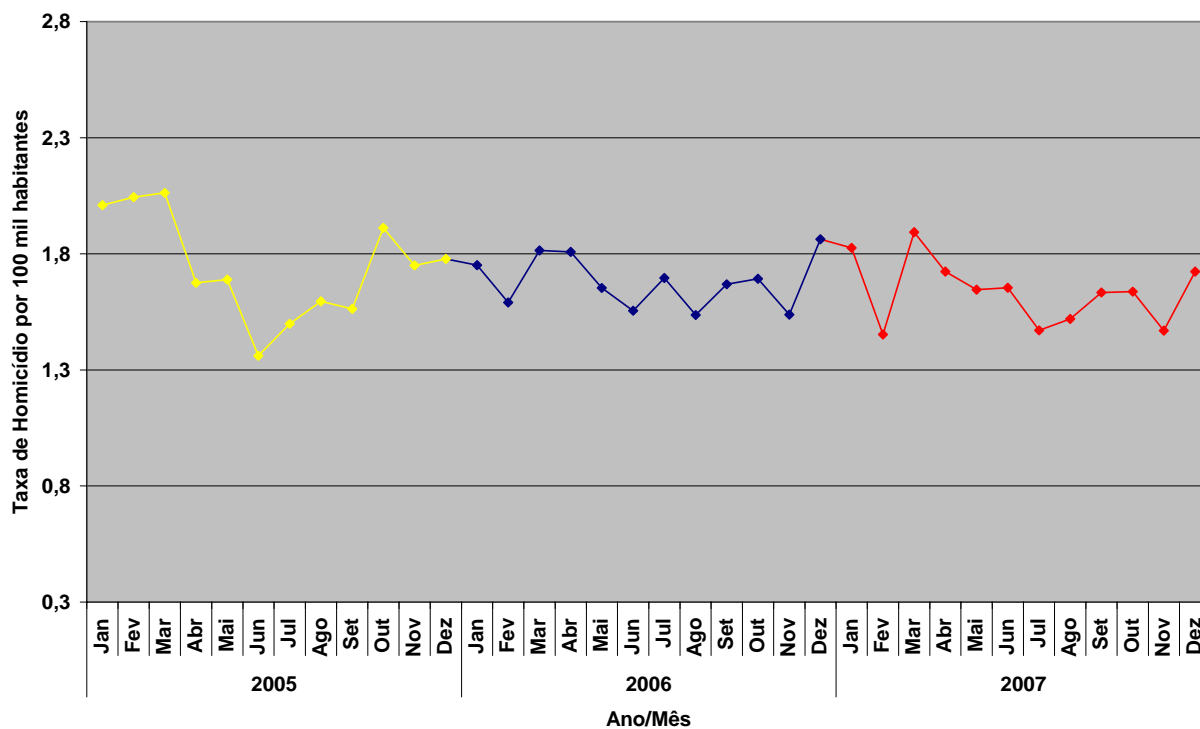
TABELA 5  
NÚMERO DE HOMICÍDIOS REGISTRADOS EM MINAS GERAIS

	Jan	Fev	Mar	Abr	Mai	Jun	Jul	Ago	Set	Out	Nov	Dez
2005	376	383	387	313	316	253	280	299	293	361	330	336
2006	331	300	344	343	313	294	322	291	317	322	292	356
2007	349	276	363	330	315	317	281	291	314	315	282	333

Dados Básicos: Armazém de dados de Ocorrências da Polícia Militar de Minas Gerais (PMMG) e Divisão de Crimes Contra a Vida da Polícia Civil de Minas Gerais (DCCV-PCMG)

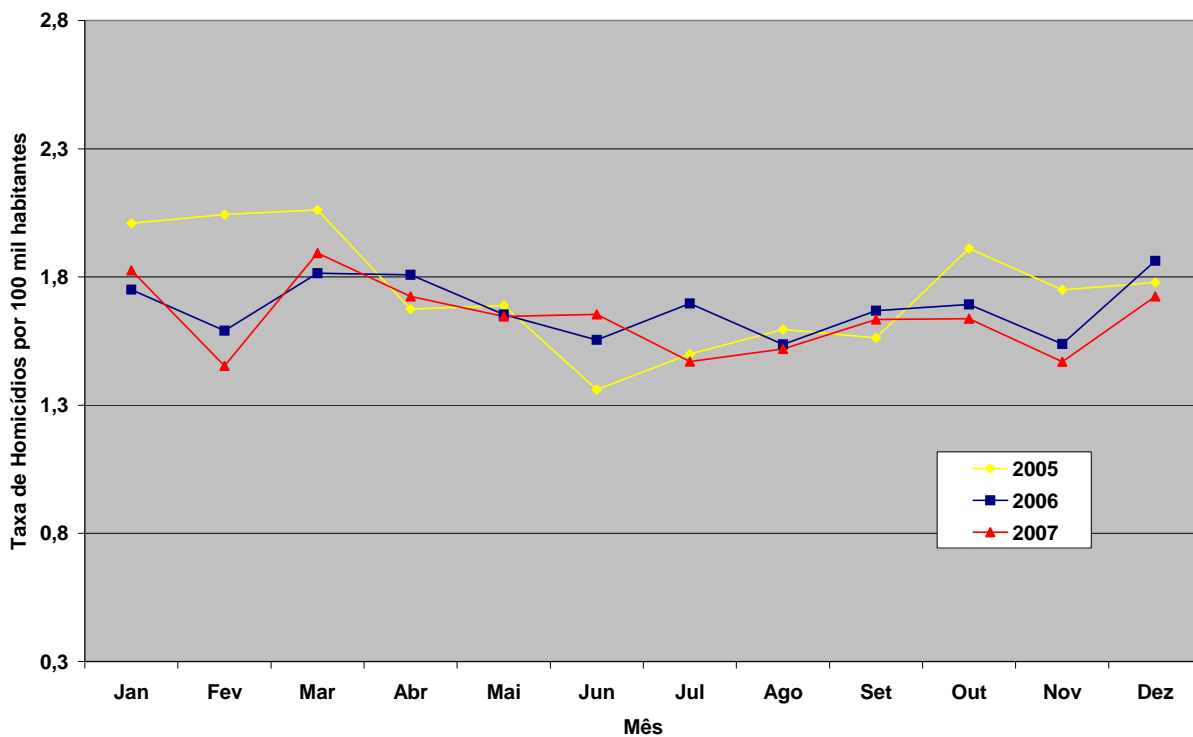
Elaboração: Fundação João Pinheiro (FJP) - Núcleo de Estudos em Segurança Pública (NESP)

GRÁFICO 7  
TAXA DE HOMICÍDIOS POR 100 MIL HABITANTES  
MINAS GERAIS



Dados Básicos: Armazém de dados de Ocorrências da Polícia Militar de Minas Gerais (PMMG) e Divisão de Crimes Contra a Vida da Polícia Civil de Minas Gerais (DCCV-PCMG)  
Elaboração: Fundação João Pinheiro (FJP) - Núcleo de Estudos em Segurança Pública (NESP)

GRÁFICO 8  
TAXA DE HOMICÍDIOS POR 100 MIL HABITANTES  
MINAS GERAIS



Dados Básicos: Armazém de dados de Ocorrências da Polícia Militar de Minas Gerais (PMMG) e Divisão de Crimes Contra a Vida da Polícia Civil de Minas Gerais (DCCV-PCMG)  
Elaboração: Fundação João Pinheiro (FJP) - Núcleo de Estudos em Segurança Pública (NESP)

No caso das ocorrências de Homicídio Tentado, Minas Gerais vêm acumulando queda nas taxas anuais desde 2005. Na comparação entre 2006 e 2007, verificou-se queda de 7,36%, enquanto que na comparação entre 2005 e 2007, a diferença chega a 11,18%. A análise trimestral na

comparação entre 2006 e 2007 consolida esta redução, dado que apresenta quedas sistemáticas nos quatro trimestres, da ordem de 11,41% no primeiro e 4,43%, 5,62% e 8,09% nos segundo, terceiro e quarto trimestres, respectivamente, como podemos ver na [Tabela 6](#) e no [Gráfico 9](#).

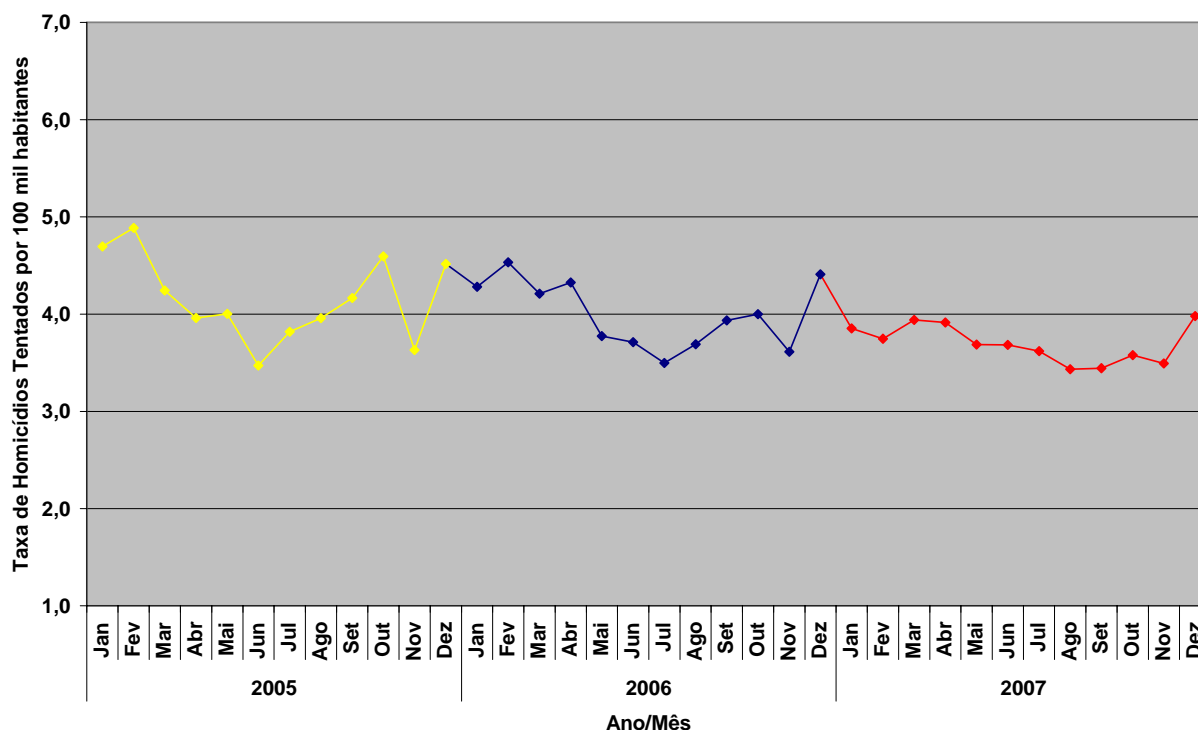
TABELA 6  
NÚMERO DE HOMICÍDIOS TENTADOS REGISTRADOS PELA PMMG  
MINAS GERAIS

	Jan	Fev	Mar	Abr	Mai	Jun	Jul	Ago	Set	Out	Nov	Dez
2005	901	939	816	763	772	670	738	766	807	891	705	878
2006	833	883	821	844	737	725	684	722	771	784	709	866
2007	757	737	776	772	728	728	716	680	683	710	694	792

Dados Básicos: Armazém de dados de Ocorrências da Polícia Militar de Minas Gerais (PMMG)

Elaboração: Fundação João Pinheiro (FJP) - Núcleo de Estudos em Segurança Pública (NESP)

GRÁFICO 9  
TAXA DE HOMICÍDIOS TENTADOS POR 100 MIL HABITANTES  
MINAS GERAIS



Dados Básicos: Armazém de dados de Ocorrências da Polícia Militar de Minas Gerais (PMMG)

Elaboração: Fundação João Pinheiro (FJP) - Núcleo de Estudos em Segurança Pública (NESP)

## 1.2 Movimento da Criminalidade Violenta nos municípios de Minas Gerais com mais de 100 mil habitantes.

Para os municípios de Minas Gerais com população superior a 100 mil habitantes observou-se o mesmo movimento de queda nos indicadores observado para o agregado de Minas Gerais. No caso dos Crimes Violentos, a taxa mensal média registrada para o ano de 2007 foi 12,85% inferior à taxa registrada para o ano de 2006. Assim, se

em 2006 verificou-se taxa mensal média de 71,02 ocorrências por 100 mil habitantes, em 2007 esta taxa caiu para 61,89 ocorrências por 100 mil habitantes. A análise trimestral aponta quedas sucessivas nos quatro trimestres, da ordem de 13%, 8,6%, 12,3% e 17%, como podemos acompanhar na [Tabela 7](#) e no [Gráfico 10](#).

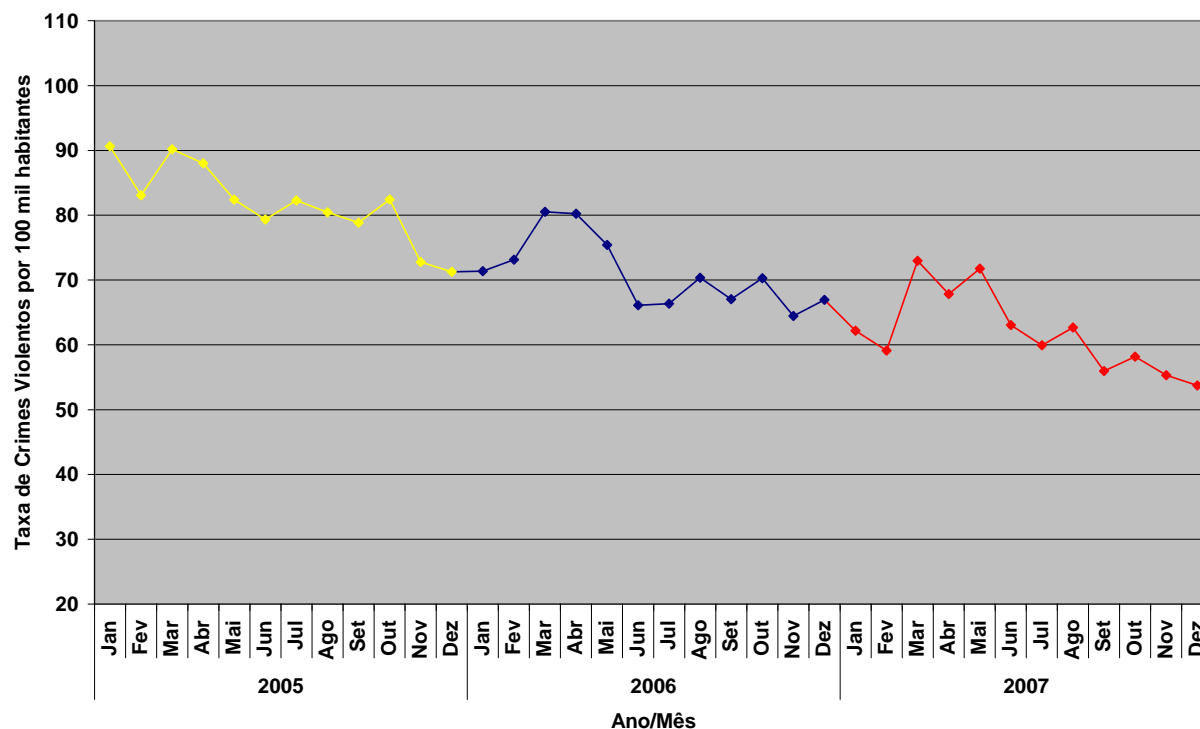
TABELA 7  
NÚMERO DE CRIMES VIOLENTOS REGISTRADOS NOS  
MUNICÍPIOS DE MINAS GERAIS COM POPULAÇÃO SUPERIOR A 100 MIL HABITANTES

	Jan	Fev	Mar	Abr	Mai	Jun	Jul	Ago	Set	Out	Nov	Dez
2005	7.333	6.733	7.320	7.157	6.712	6.473	6.723	6.586	6.464	6.768	5.986	5.874
2006	5.891	6.045	6.661	6.645	6.251	5.486	5.513	5.851	5.583	5.860	5.380	5.595
2007	5.390	5.130	6.345	5.907	6.258	5.509	5.245	5.491	4.911	5.115	4.871	4.740

Dados Básicos: Armazém de dados de Ocorrências da Polícia Militar de Minas Gerais (PMMG) e  
Divisão de Crimes Contra a Vida da Polícia Civil de Minas Gerais (DCCV-PCMG)

Elaboração: Fundação João Pinheiro (FJP) - Núcleo de Estudos em Segurança Pública (NESP)

GRÁFICO 10  
TAXA DE CRIMES VIOLENTOS REGISTRADOS NOS  
MUNICÍPIOS DE MINAS GERAIS COM POPULAÇÃO SUPERIOR A 100 MIL HABITANTES



Dados Básicos: Armazém de dados de Ocorrências da Polícia Militar de Minas Gerais (PMMG) e  
Divisão de Crimes Contra a Vida da Polícia Civil de Minas Gerais (DCCV-PCMG)

Elaboração: Fundação João Pinheiro (FJP) - Núcleo de Estudos em Segurança Pública (NESP)

No caso dos Crimes Violentos contra a Pessoa, também verificou-se queda nas taxas mensais médias na comparação entre 2006 e 2007. De fato, em 2006 foram registradas 7,43 ocorrências de Crimes Violentos contra a Pessoa por cada grupo de 100 mil habitantes, enquanto que em 2007 esta taxa caiu para 6,91 ocorrências por 100 mil habitantes, uma queda de 7,1%. A análise trimestral

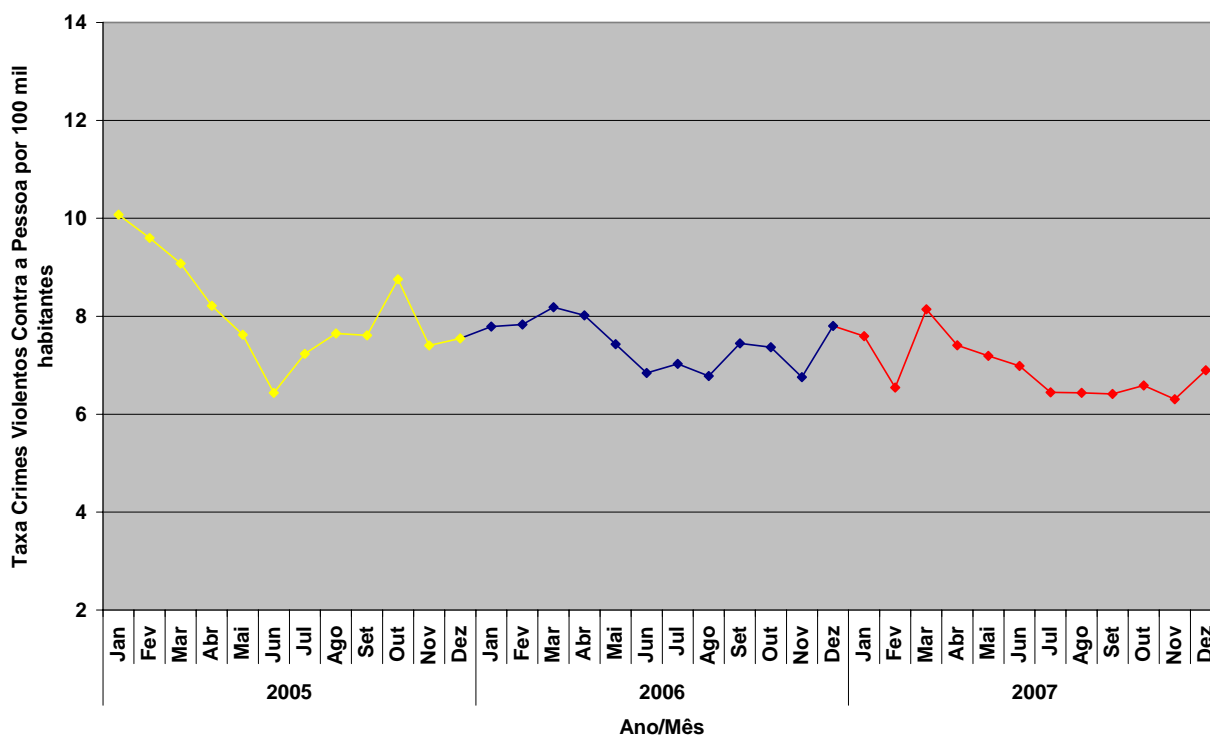
evidencia que esta queda foi regular e contínua, sendo que em todos os quatro trimestres de 2007 as taxas médias foram menores do que nos mesmos períodos de 2006, registrando quedas de 6,42% no primeiro trimestre e 3,2%, 9,2% e 9,7% no segundo, terceiro e quarto trimestres, respectivamente, como podemos ver na [Tabela 8](#) e no [Gráfico 11](#).

TABELA 8  
NÚMERO DE CRIMES VIOLENTOS CONTRA A PESSOA REGISTRADOS NOS  
MUNICÍPIOS DE MINAS GERAIS COM POPULAÇÃO SUPERIOR A 100 MIL HABITANTES

	Jan	Fev	Mar	Abr	Mai	Jun	Jul	Ago	Set	Out	Nov	Dez
2005	815	778	737	668	621	525	591	626	624	719	609	622
2006	643	647	677	664	616	568	584	564	620	614	564	652
2007	658	568	708	645	627	610	564	564	563	579	555	608

Dados Básicos: Armazém de dados de Ocorrências da Polícia Militar de Minas Gerais (PMMG) e  
Divisão de Crimes Contra a Vida da Polícia Civil de Minas Gerais (DCCV-PCMG)  
Elaboração: Fundação João Pinheiro (FJP) - Núcleo de Estudos em Segurança Pública (NESP)

GRÁFICO 11  
TAXA DE CRIMES VIOLENTOS CONTRA A PESSOA REGISTRADOS NOS  
MUNICÍPIOS DE MINAS GERAIS COM POPULAÇÃO SUPERIOR A 100 MIL HABITANTES



Dados Básicos: Armazém de dados de Ocorrências da Polícia Militar de Minas Gerais (PMMG) e  
Divisão de Crimes Contra a Vida da Polícia Civil de Minas Gerais (DCCV-PCMG)  
Elaboração: Fundação João Pinheiro (FJP) - Núcleo de Estudos em Segurança Pública (NESP)

No caso dos Crimes Violentos contra o Patrimônio o patamar de queda, na comparação entre 2006 e 2007, atingiu 13,52% nas taxas mensais médias. De fato, em 2006 foi registrada taxa mensal média de 63,58 ocorrências por 100 mil habitantes, para este tipo de crime, enquanto que, em 2007, a taxa alcançou o patamar de 54,98 ocor-

rências por 100 mil habitantes. A análise trimestral ilustra este movimento, com quedas na vizinhança ou maiores do que 10% em todos os trimestres, sendo: 14% no primeiro trimestre, 9,22% no segundo, 12,7% no terceiro e 18% no quarto trimestre, como podemos acompanhar na [Tabela 9](#) e no [Gráfico 12](#).

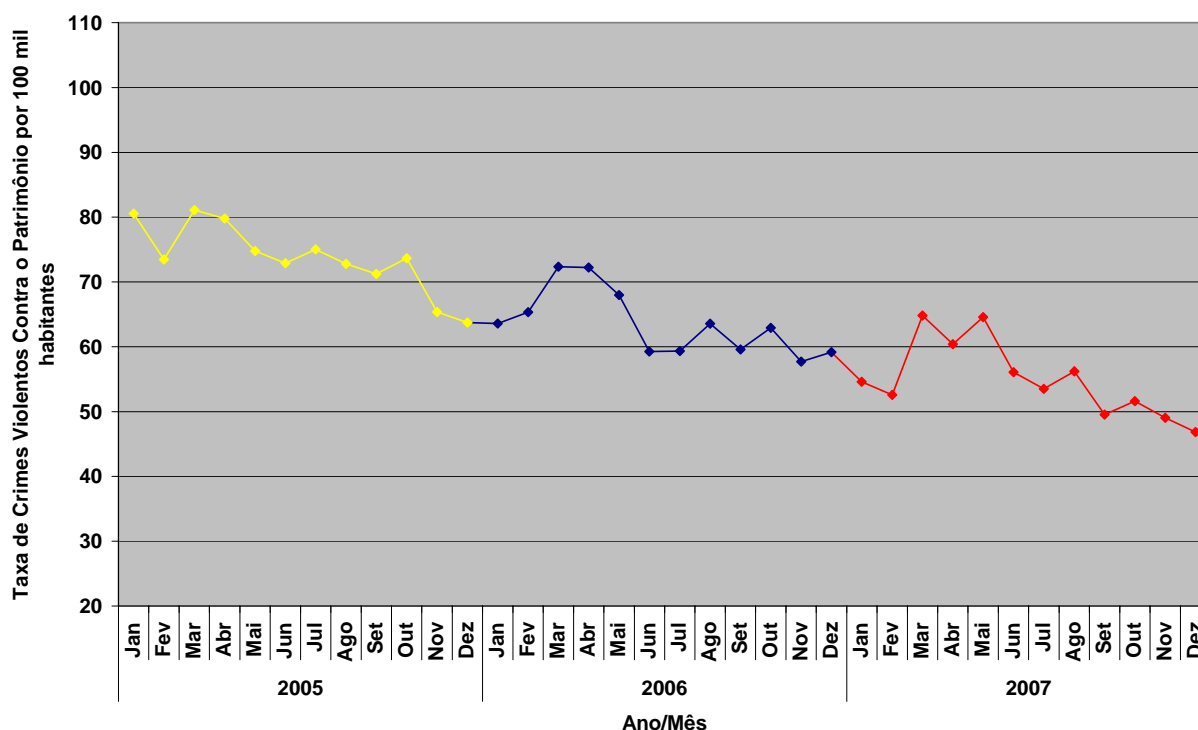
TABELA 9  
NÚMERO DE CRIMES VIOLENTOS CONTRA O PATRIMÔNIO REGISTRADOS NOS MUNICÍPIOS DE MINAS GERAIS COM POPULAÇÃO SUPERIOR A 100 MIL HABITANTES

	Jan	Fev	Mar	Abr	Mai	Jun	Jul	Ago	Set	Out	Nov	Dez
2005	6.518	5.955	6.583	6.489	6.091	5.948	6.132	5.960	5.840	6.049	5.377	5.252
2006	5.248	5.398	5.984	5.981	5.635	4.918	4.929	5.287	4.963	5.246	4.816	4.943
2007	4.732	4.562	5.637	5.262	5.631	4.899	4.681	4.927	4.348	4.536	4.316	4.132

Dados Básicos: Armazém de dados de Ocorrências da Polícia Militar de Minas Gerais (PMMG)

Elaboração: Fundação João Pinheiro (FJP) - Núcleo de Estudos em Segurança Pública (NESP)

GRÁFICO 12  
TAXA DE CRIMES VIOLENTOS CONTRA O PATRIMÔNIO REGISTRADOS NOS MUNICÍPIOS DE MINAS GERAIS COM POPULAÇÃO SUPERIOR A 100 MIL HABITANTES



Dados Básicos: Armazém de dados de Ocorrências da Polícia Militar de Minas Gerais (PMMG)

Elaboração: Fundação João Pinheiro (FJP) - Núcleo de Estudos em Segurança Pública (NESP)

Para o caso das ocorrências de Homicídio, verificou-se queda de 5,74% nas taxas mensais médias, na comparação entre o registrado em 2006 e 2007. Assim, entre janeiro e dezembro de 2006 registrou-se taxa mensal média de 2,39 ocorrências por 100 mil habitantes, enquanto que em 2007

a taxa atingiu o patamar de 2,25 ocorrências por 100 mil habitantes. A análise trimestral aponta estabilidade no primeiro e segundo trimestres e quedas de 9% e 14% no terceiro e quarto trimestres, respectivamente, como podemos depreender da [Tabela 10](#) e do [Gráfico 13](#).

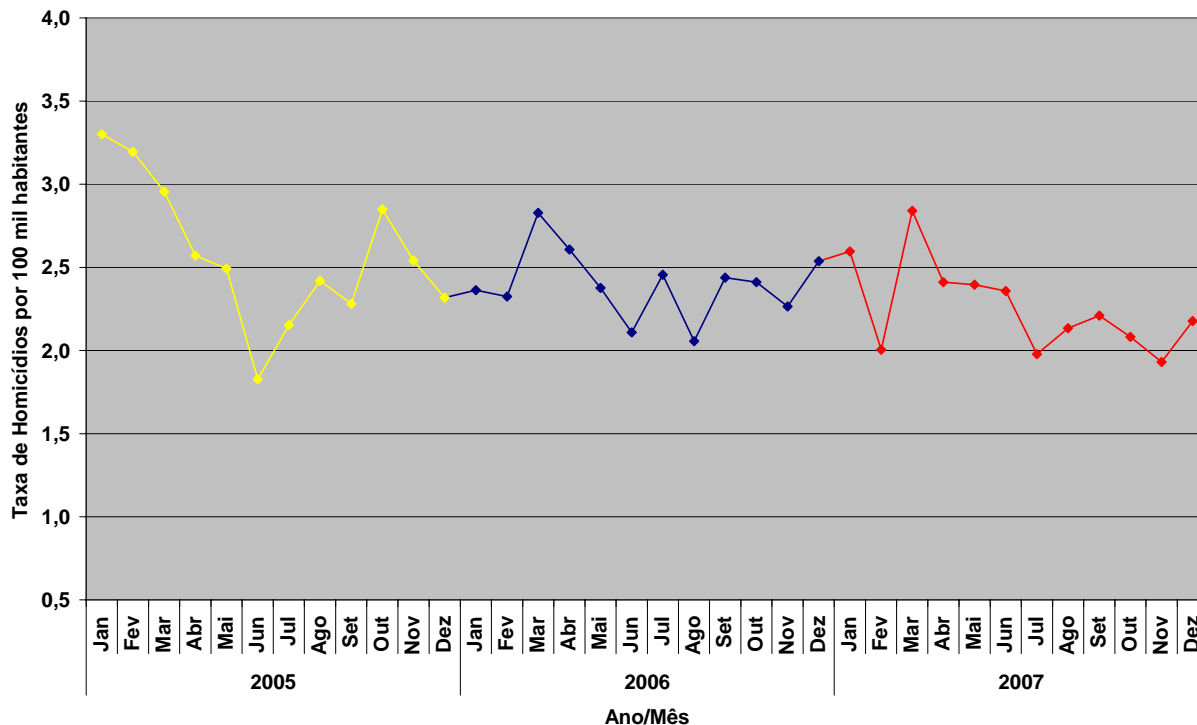
TABELA 10  
NÚMERO DE HOMICÍDIOS REGISTRADOS NOS  
MUNICÍPIOS DE MINAS GERAIS COM POPULAÇÃO SUPERIOR A 100 MIL HABITANTES

	Jan	Fev	Mar	Abr	Mai	Jun	Jul	Ago	Set	Out	Nov	Dez
2005	267	259	240	209	203	149	176	198	187	234	209	191
2006	195	192	234	216	197	175	204	171	203	201	189	212
2007	225	174	247	210	209	206	173	187	194	183	170	192

Dados Básicos: Armazém de dados de Ocorrências da Polícia Militar de Minas Gerais (PMMG) e Divisão de Crimes Contra a Vida da Polícia Civil de Minas Gerais (DCCV-PCMG)

Elaboração: Fundação João Pinheiro (FJP) - Núcleo de Estudos em Segurança Pública (NESP)

GRÁFICO 13  
TAXA DE HOMICÍDIOS REGISTRADOS NOS  
MUNICÍPIOS DE MINAS GERAIS COM POPULAÇÃO SUPERIOR A 100 MIL HABITANTES



Dados Básicos: Armazém de dados de Ocorrências da Polícia Militar de Minas Gerais (PMMG) e Divisão de Crimes Contra a Vida da Polícia Civil de Minas Gerais (DCCV-PCMG)

Elaboração: Fundação João Pinheiro (FJP) - Núcleo de Estudos em Segurança Pública (NESP)



### **Box 1: Evolução da Criminalidade Violenta em Minas Gerais - 1986-2007**

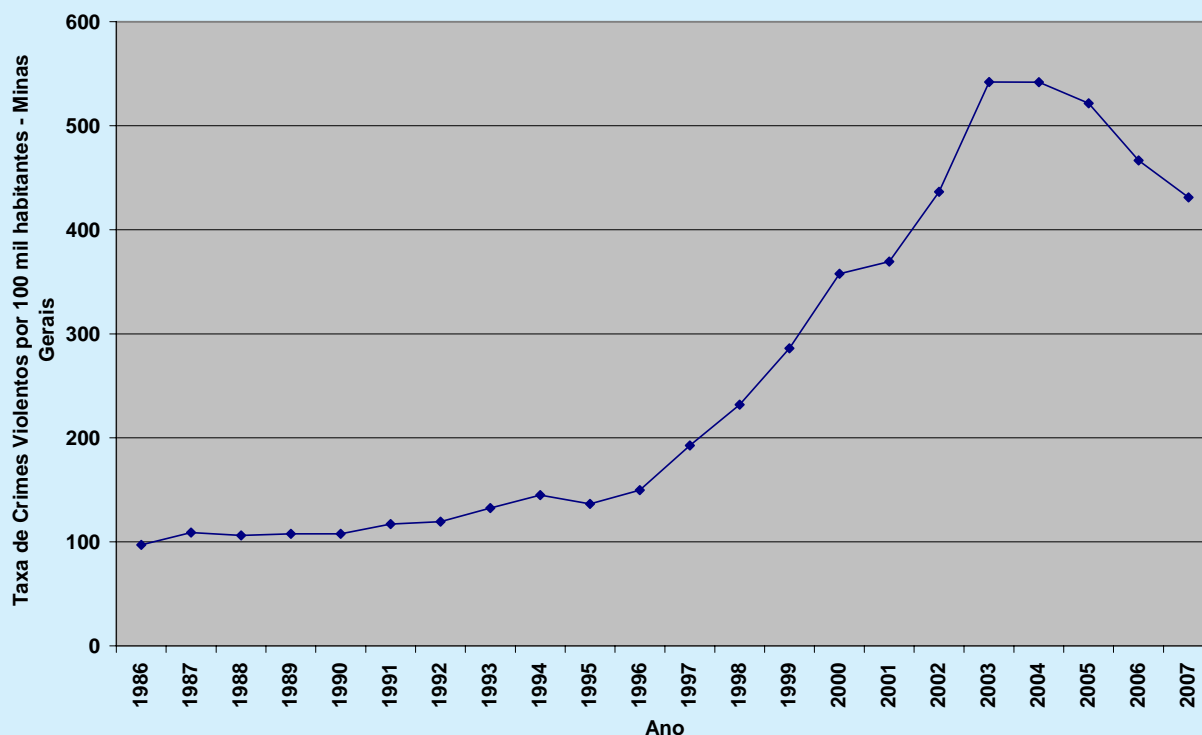
Como já o demonstraram análises anteriores, Minas Gerais vivenciou um aumento significativo da Criminalidade Violenta entre o período de 1997 a 2003. Neste período as taxas anuais de Crimes Violentos por 100 mil habitantes subiram em torno de 400%. O mesmo movimento foi observado para os Roubos (aumento de aproximadamente 580%) e para os Homicídios, que subiram aproximadamente 100%. Ao que tudo indica esta tendência ascendente foi interrompida entre 2004 e 2005 e regrediu a partir de então, com comportamento bastante positivo para todos os indicadores, como podemos ver nos [Gráficos 14](#) a [16](#).

Assim, para os Crimes Violentos em Minas Gerais, as taxas anuais registradas na comparação entre 2007 e 2004 apontam para uma redução de 21,9%, em virtude da evolução de 546 ocorrências por 100 mil habitantes, registradas em 2004, para 430,8 ocorrências por 100 mil habitantes, registradas em 2007.

No caso dos Roubos, a redução neste mesmo período já atinge 22,4%, dado que em 2004 foi registrada taxa anual de 467,22 ocorrências por 100 mil habitantes, enquanto que em 2007 a taxa anual ficou no patamar de 362,53 ocorrências por 100 mil habitantes.

Para os Homicídios, registra-se estabilidade, com pequena queda de 2,6% entre 2007 e 2004, em virtude da variação de 19,68 ocorrências por 100 mil habitantes, registradas em Minas Gerais em 2004, para 19,16 ocorrências por 100 mil habitantes, registradas em 2007.

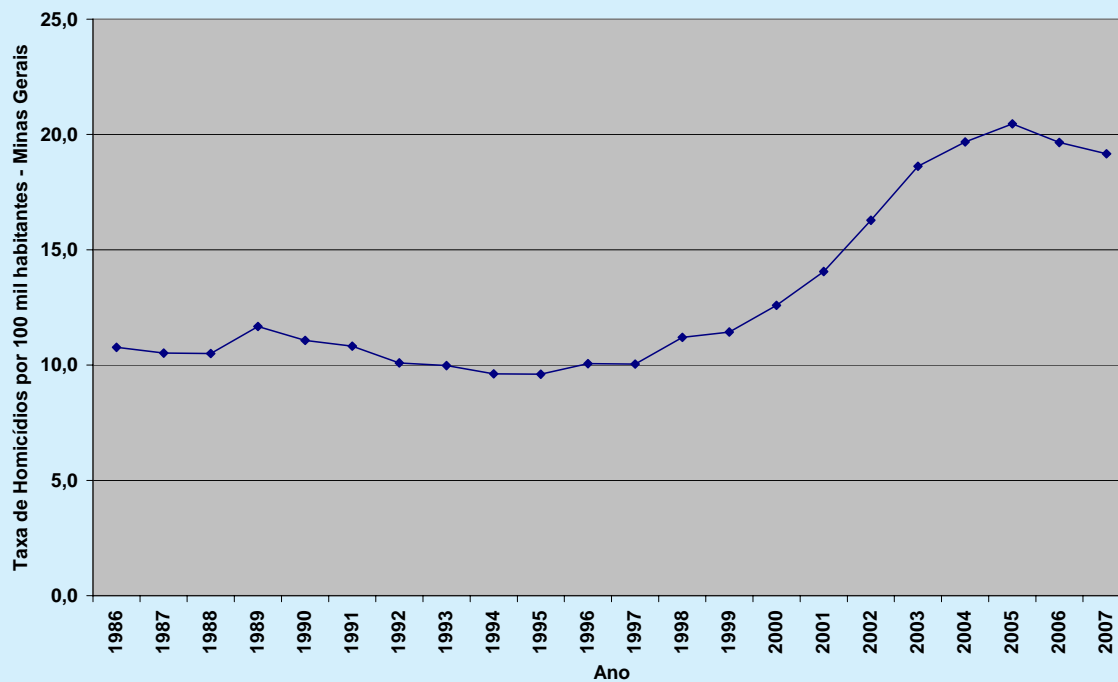
GRÁFICO 14  
TAXA DE CRIMES VIOLENTOS POR 100 MIL HABITANTES  
MINAS GERAIS



Dados Básicos: Armazém de dados de Ocorrências da Polícia Militar de Minas Gerais (PMMG) e Divisão de Crimes Contra a Vida da Polícia Civil de Minas Gerais (DCCV-PCMG)

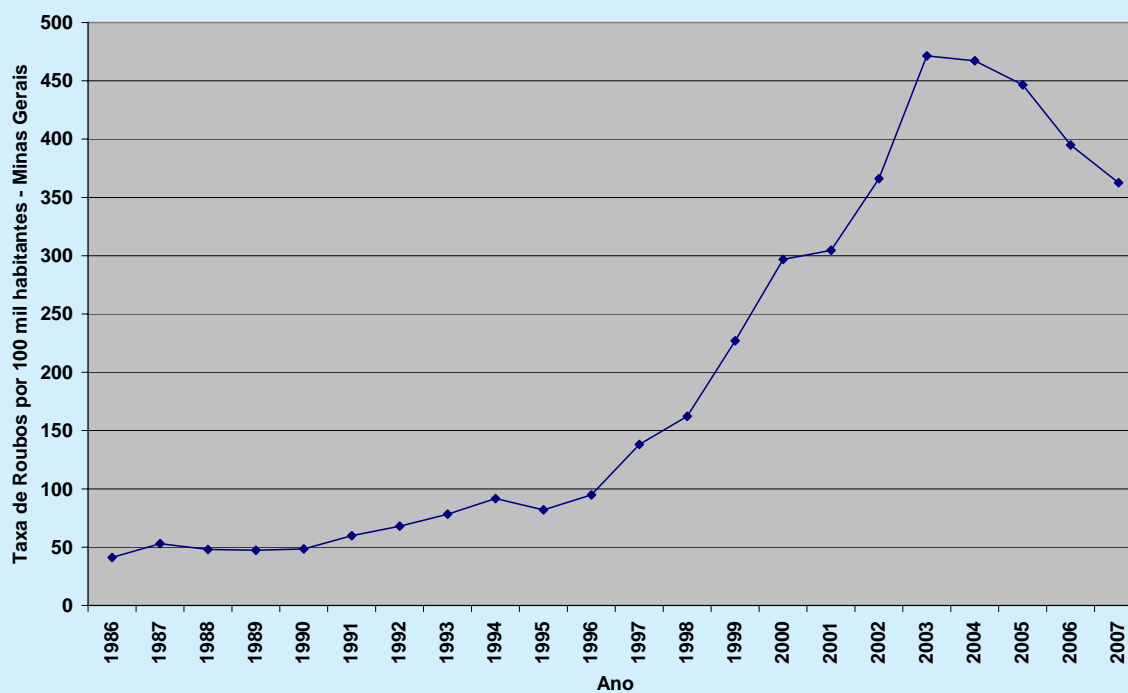
Elaboração: Fundação João Pinheiro (FJP) - Núcleo de Estudos em Segurança Pública (NESP)

GRÁFICO 15  
TAXA DE HOMICÍDIOS POR 100 MIL HABITANTES  
MINAS GERAIS



Dados Básicos: Armazém de dados de Ocorrências da Polícia Militar de Minas Gerais (PMMG) e  
Divisão de Crimes Contra a Vida da Polícia Civil de Minas Gerais (DCCV-PCMG)  
Elaboração: Fundação João Pinheiro (FJP) - Núcleo de Estudos em Segurança Pública (NESP)

GRÁFICO 16  
TAXA DE ROUBOS POR 100 MIL HABITANTES  
MINAS GERAIS



Dados Básicos: Armazém de dados de Ocorrências da Polícia Militar de Minas Gerais (PMMG)  
Elaboração: Fundação João Pinheiro (FJP) - Núcleo de Estudos em Segurança Pública (NESP)

## 2. Criminalidade Violenta nos municípios da RMBH

Nos 34 municípios da Região Metropolitana de Belo Horizonte manteve-se a tendência de queda genérica nos indicadores de criminalidade violenta que vêm sendo observada desde 2004. No caso dos Crimes Violentos, as taxas mensais médias apresentaram redução de 11,42%, de um patamar de 79,21 ocorrências por 100 mil habi-

tantes, registrado em 2006, para 70,13 ocorrências por 100 mil habitantes, registradas em 2007. A análise trimestral confirma esta tendência, evidenciando quedas sucessivas e significativas nos quatro trimestres, da ordem de 16%, 4%, 11% e 14%, do primeiro ao quarto trimestre, respectivamente, como podemos ver na [Tabela 11](#) e no [Gráfico 17](#).

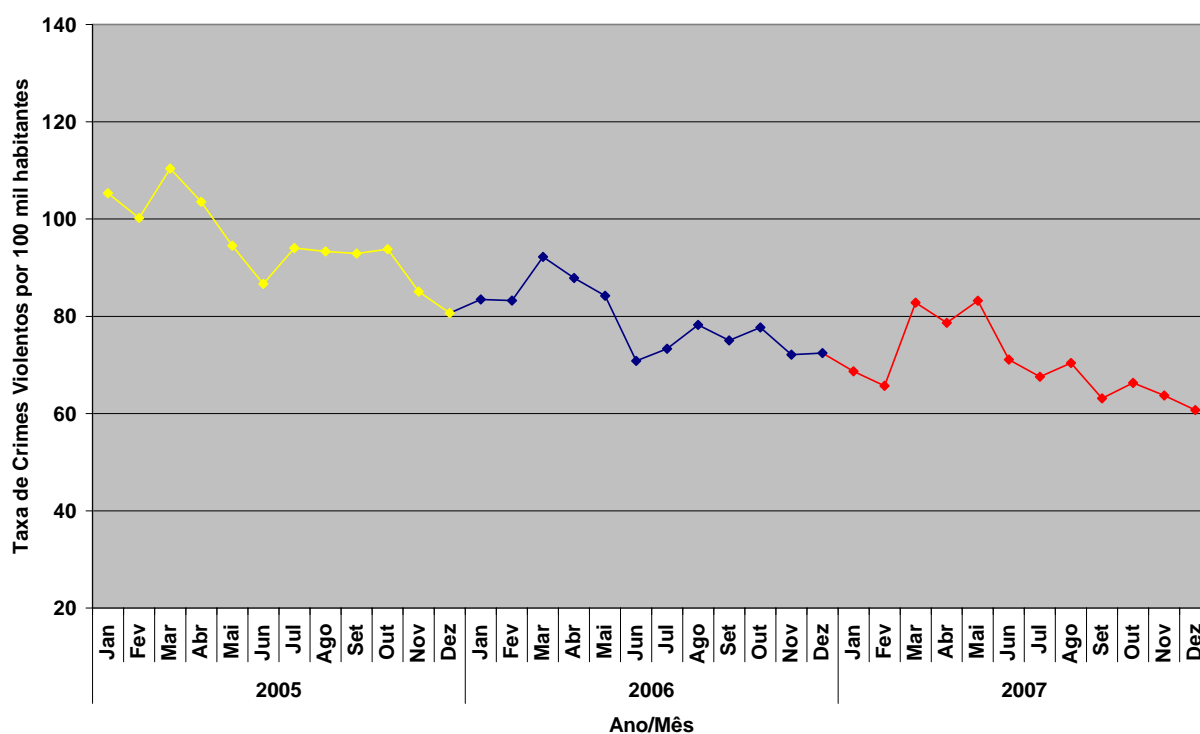
TABELA 11  
NÚMERO DE CRIMES VIOLENTOS REGISTRADOS NOS  
MUNICÍPIOS DA RMBH

	Jan	Fev	Mar	Abr	Mai	Jun	Jul	Ago	Set	Out	Nov	Dez
2005	5.121	4.882	5.389	5.062	4.629	4.253	4.623	4.596	4.584	4.635	4.213	4.001
2006	4.147	4.142	4.595	4.382	4.205	3.541	3.670	3.921	3.764	3.904	3.627	3.649
2007	3.463	3.318	4.189	3.987	4.224	3.615	3.442	3.593	3.225	3.395	3.268	3.118

Dados Básicos: Armazém de dados de Ocorrências da Polícia Militar de Minas Gerais (PMMG) e Divisão de Crimes Contra a Vida da Polícia Civil de Minas Gerais (DCCV-PCMG)

Elaboração: Fundação João Pinheiro (FJP) - Núcleo de Estudos em Segurança Pública (NESP)

GRÁFICO 17  
TAXA DE CRIMES VIOLENTOS POR 100 MIL HABITANTES NOS  
MUNICÍPIOS DA RMBH



Dados Básicos: Armazém de dados de Ocorrências da Polícia Militar de Minas Gerais (PMMG) e Divisão de Crimes Contra a Vida da Polícia Civil de Minas Gerais (DCCV-PCMG)

Elaboração: Fundação João Pinheiro (FJP) - Núcleo de Estudos em Segurança Pública (NESP)

Com a queda nas taxas anuais de Crimes Violentos na RMBH atingindo, na comparação entre 2007 e 2005 o patamar 26,2%, no caso dos Crimes Violentos contra a Pessoa já se percebe uma redução nas taxas anuais para os municípios da RMBH da ordem de 14,13%, na comparação entre 2007 e 2005. Para as taxas mensais médias observou-se queda de 4,57% na comparação en-

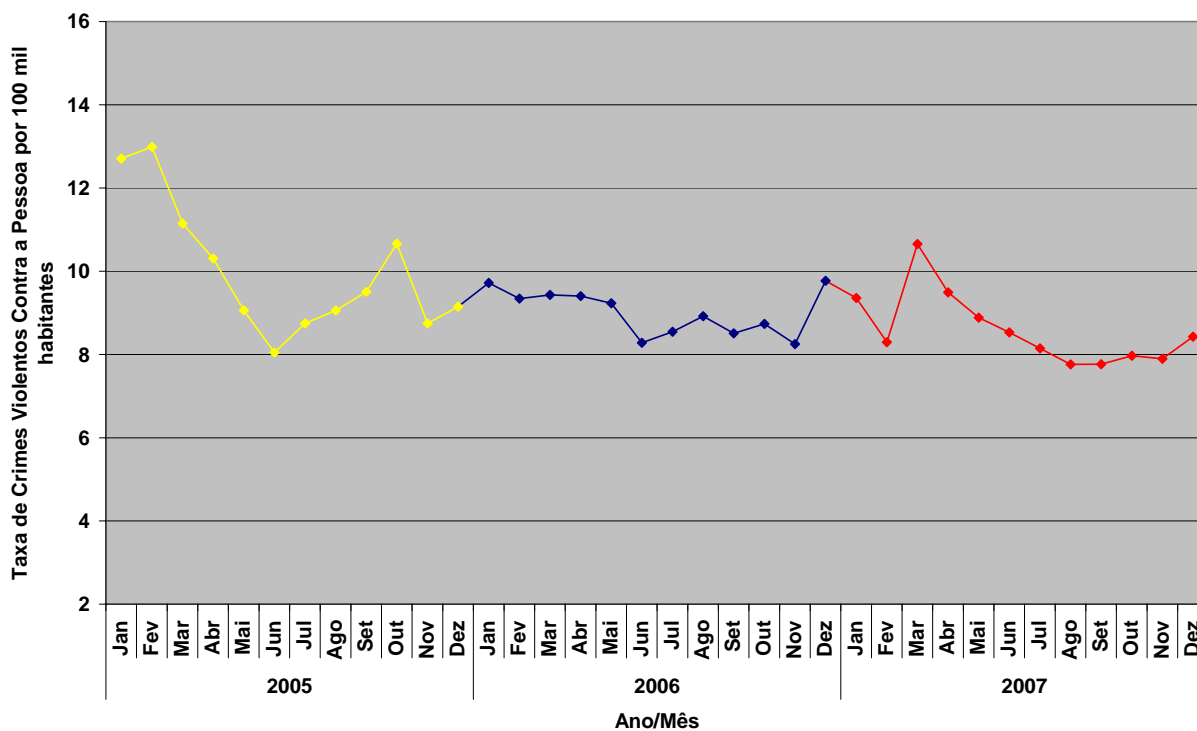
tre 2006 e 2007, de um patamar de 9,01 ocorrências por 100 mil habitantes em 2006, para 8,59 ocorrências por 100 mil habitantes em 2007. A análise trimestral aponta estabilidade para o primeiro e segundo trimestres e quedas em torno de 9% no terceiro e quarto trimestres, como podemos acompanhar na Tabela 12 e no Gráfico 18.

TABELA 12  
NÚMERO DE CRIMES VIOLENTOS CONTRA A PESSOA REGISTRADOS NOS  
MUNICÍPIOS DA RMBH

	Jan	Fev	Mar	Abr	Mai	Jun	Jul	Ago	Set	Out	Nov	Dez
2005	618	633	544	504	444	395	430	446	469	527	433	454
2006	483	465	470	469	461	414	428	447	427	439	415	492
2007	472	419	539	481	451	434	415	396	397	408	405	433

Dados Básicos: Armazém de dados de Ocorrências da Polícia Militar de Minas Gerais (PMMG) e  
Divisão de Crimes Contra a Vida da Polícia Civil de Minas Gerais (DCCV-PCMG)  
Elaboração: Fundação João Pinheiro (FJP) - Núcleo de Estudos em Segurança Pública (NESP)

GRÁFICO 18  
TAXA DE CRIMES VIOLENTOS CONTRA A PESSOA POR 100 MIL HABITANTES NOS  
MUNICÍPIOS DA RMBH



Dados Básicos: Armazém de dados de Ocorrências da Polícia Militar de Minas Gerais (PMMG) e  
Divisão de Crimes Contra a Vida da Polícia Civil de Minas Gerais (DCCV-PCMG)  
Elaboração: Fundação João Pinheiro (FJP) - Núcleo de Estudos em Segurança Pública (NESP)

No caso dos Crimes Violentos contra o Patrimônio a queda acumulada nas taxas anuais, entre 2005 e 2007 já atinge 27,64%, sendo de 12,32% a redução nas taxas mensais médias percebidas na comparação entre 2006 e 2007. De fato, em 2006 foram registradas 70,2 ocorrências por 100 mil habitantes deste tipo de crime para os municípios da RMBH, enquanto que, em 2007, o

patamar atingido foi de 61,55 ocorrências por 100 mil habitantes. A análise trimestral confirma esta tendência, com quedas sucessivas nos quatro trimestres, da ordem de 18%, 4,5%, 11,5% e 15%, do primeiro ao quarto trimestre, respectivamente, como podemos acompanhar na [Tabela 13](#) e no [Gráfico 19](#).

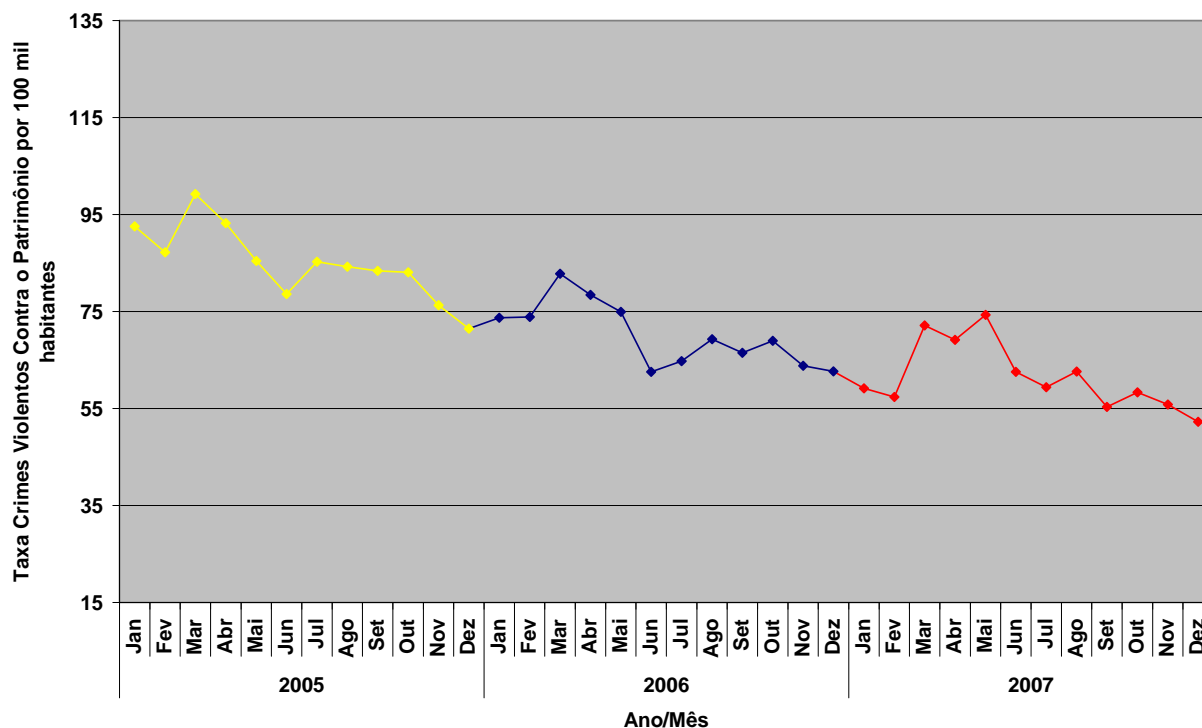
TABELA 13  
NÚMERO DE CRIMES VIOLENTOS CONTRA O PATRIMÔNIO REGISTRADOS NOS  
MUNICÍPIOS DA RMBH

	Jan	Fev	Mar	Abr	Mai	Jun	Jul	Ago	Set	Out	Nov	Dez
2005	4.503	4.249	4.845	4.558	4.185	3.858	4.193	4.150	4.115	4.108	3.780	3.547
2006	3.664	3.677	4.125	3.913	3.744	3.127	3.242	3.474	3.337	3.465	3.212	3.157
2007	2.984	2.899	3.650	3.506	3.773	3.181	3.027	3.197	2.828	2.987	2.863	2.685

Dados Básicos: Armazém de dados de Ocorrências da Polícia Militar de Minas Gerais (PMMG)

Elaboração: Fundação João Pinheiro (FJP) - Núcleo de Estudos em Segurança Pública (NESP)

GRÁFICO 19  
TAXA DE CRIMES VIOLENTOS CONTRA O PATRIMÔNIO POR 100 MIL HABITANTES NOS  
MUNICÍPIOS DA RMBH



Dados Básicos: Armazém de dados de Ocorrências da Polícia Militar de Minas Gerais (PMMG)

Elaboração: Fundação João Pinheiro (FJP) - Núcleo de Estudos em Segurança Pública (NESP)

No caso das ocorrências de Homicídio observa-se a consolidação da mesma tendência de queda apontada anteriormente para os outros crimes, em virtude de que o resultado aferido para 2007 aponta para uma redução de 14,5% nas taxas anuais na comparação com as taxas registradas para 2005 e uma redução em torno de 4,5% para o patamar registrado em 2006. Assim, comparando-se as taxas mensais médias registradas em 2006

e 2007 observa-se que de um patamar de 3,3 ocorrências por 100 mil habitantes, evoluiu-se para 3,15 ocorrências por 100 mil habitantes em 2007, o que significa queda de 4,52% neste período. A análise trimestral aponta para aumento no primeiro trimestre (da ordem de 6,2%), estabilidade no segundo trimestre e queda no terceiro e quarto trimestres (da ordem de 11,2% e 3,15%, respectivamente), como podemos ver na [Tabela 14](#) e no [Gráfico 20](#).

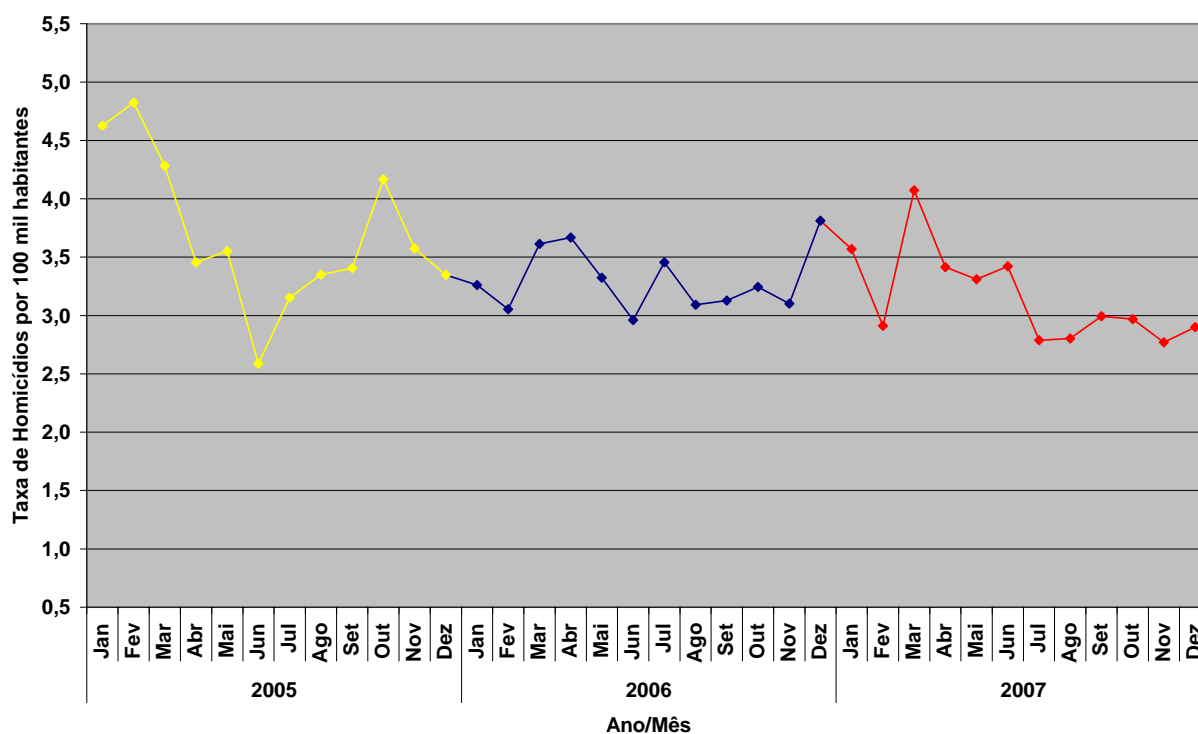
TABELA 14  
NÚMERO DE HOMICÍDIOS REGISTRADOS NOS  
MUNICÍPIOS DA RMBH

	Jan	Fev	Mar	Abr	Mai	Jun	Jul	Ago	Set	Out	Nov	Dez
2005	225	235	209	169	174	127	155	165	168	206	177	166
2006	162	152	180	183	166	148	173	155	157	163	156	192
2007	180	147	206	173	168	174	142	143	153	152	142	149

Dados Básicos: Armazém de dados de Ocorrências da Polícia Militar de Minas Gerais (PMMG) e Divisão de Crimes Contra a Vida da Polícia Civil de Minas Gerais (DCCV-PCMG)

Elaboração: Fundação João Pinheiro (FJP) - Núcleo de Estudos em Segurança Pública (NESP)

GRÁFICO 20  
TAXA DE HOMICÍDIOS POR 100 MIL HABITANTES NOS  
MUNICÍPIOS DA RMBH



Dados Básicos: Armazém de dados de Ocorrências da Polícia Militar de Minas Gerais (PMMG) e Divisão de Crimes Contra a Vida da Polícia Civil de Minas Gerais (DCCV-PCMG)

Elaboração: Fundação João Pinheiro (FJP) - Núcleo de Estudos em Segurança Pública (NESP)

### 3. Criminalidade Violenta nos Municípios com mais de 250 mil habitantes

#### 3.1 Belo Horizonte

Para o município de Belo Horizonte observou-se a manutenção da tendência de queda já observada para os Crimes Violentos. De fato, entre 2007 e 2005, registra-se uma queda acumulada de 27% nas taxas anuais, sendo de 11,48% a diferença nas taxas mensais médias na comparação entre 2006 e 2007. Assim, se em 2006 foi registrada taxa mensal média de 105,28 ocorrências por 100 mil habitantes, em 2007 esta taxa caiu para 93,18 ocorrências por 100 mil habitantes, como podemos ver no Gráfico 21.

No caso dos Homicídios, as taxas mensais médias apontam para estabilidade na comparação entre 2006 e 2007. Assim, em 2006 registrou-se taxa média de 3,29 ocorrências por 100 mil habitantes, enquanto que, para 2007, verificou-se taxa média de 3,28 ocorrências por 100 mil habitantes. Os dois primeiros trimestres são a época do ano onde se verifica o maior número de registros de homicídio em Belo Horizonte, como podemos ver no Gráfico 22 e na Tabela 15.

A mesma tendência de queda, observada para a somatória dos Crimes Violentos é visível para as ocorrências de Roubo, com queda de 12,10% nas taxas mensais médias, na comparação entre 2006 e 2007. De fato, de um patamar de 96,26 ocorrências por 100 mil habitantes, registrados em 2006, atingiu-se taxa mensal média de 84,61 ocorrências por 100 mil habitantes, registradas em 2007, com quedas sucessivas nos quatro trimestres do ano, como podemos ver no Gráfico 23.

GRÁFICO 21 - TAXA DE CRIMES VIOLENTOS POR 100 MIL HABITANTES-BELO HORIZONTE

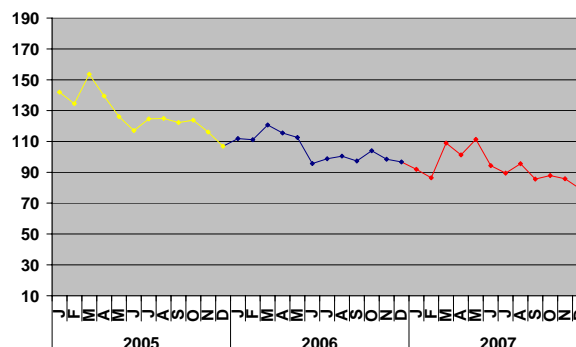


GRÁFICO 22 - TAXA DE HOMICÍDIOS POR 100 MIL HABITANTES-BELO HORIZONTE

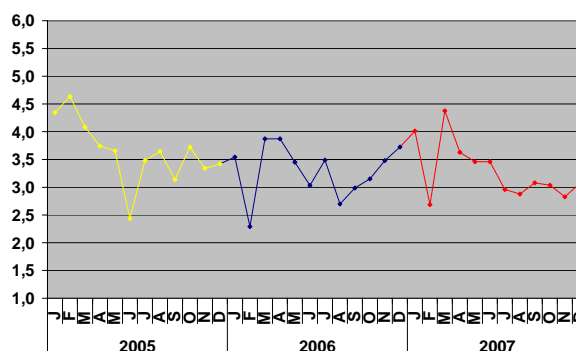


GRÁFICO 23 - TAXA DE ROUBOS POR 100 MIL HABITANTES-BELO HORIZONTE

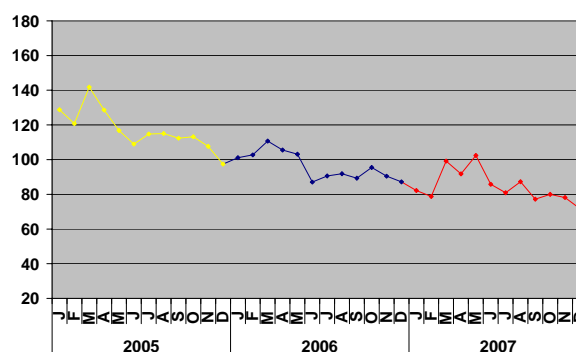


TABELA 15 - NÚMERO DE HOMICÍDIOS REGISTRADOS EM BELO HORIZONTE

	Jan	Fev	Mar	Abr	Mai	Jun	Jul	Ago	Set	Out	Nov	Dez
2005	103	110	97	89	87	58	83	87	75	89	80	82
2006	85	55	93	93	83	73	84	65	72	76	84	90
2007	97	65	106	88	84	84	72	70	75	74	69	75

Dados Básicos: Armazém de dados de Ocorrências da Polícia Militar de Minas Gerais (PMMG) e Divisão de Crimes Contra a Vida da Polícia Civil de Minas Gerais (DCCV-PCMG)

Elaboração: Fundação João Pinheiro (FJP) - Núcleo de Estudos em Segurança Pública (NESP)

### 3.2 Betim

No caso do município de Betim as taxas mensais médias apontam para queda em todos os indicadores consolidando os bons resultados auferidos no município na comparação entre 2006 e 2007. No caso dos Crimes Violentos, por exemplo, a queda registrada foi de 11,19% nas taxas mensais médias, que evoluíram do patamar de 61,32 ocorrências por 100 mil habitantes, registradas em 2006, para 54,45 ocorrências por 100 mil habitantes, registradas em 2007, como podemos ver no [Gráfico 24](#). Para este indicador, Betim já acumula queda de aproximadamente 15% na comparação das taxas anuais de 2007 e 2005.

Para os Homicídios, registrou-se redução significativa, da ordem de 18,18%, na comparação entre as taxas mensais médias de 2007 e de 2006. Assim, de um patamar de 4,55 ocorrências por 100 mil habitantes, verificados em 2006, atingiu-se 3,72 ocorrências por 100 mil habitantes, registradas em 2007, como podemos acompanhar do apresentado no [Gráfico 25](#) e na [Tabela 16](#). Para este indicador, Betim acumula significativos 22,81% de queda entre as taxas anuais registradas para 2007 e 2005.

No caso dos Roubos, verificou-se a transição de uma taxa mensal média de 50,92 ocorrências por 100 mil habitantes, registrada em 2006, para taxa mensal média de 44,58 ocorrências por 100 mil habitantes, registrada em 2007, o que equivale a uma queda de 12,45%, como podemos ver no [Gráfico 26](#). A redução para as taxas anuais na comparação entre 2007 e 2005, situa-se no patamar de 15,64%.

GRÁFICO 24 - TAXA DE CRIMES VIOLENTOS POR 100 MIL HABITANTES-BETIM

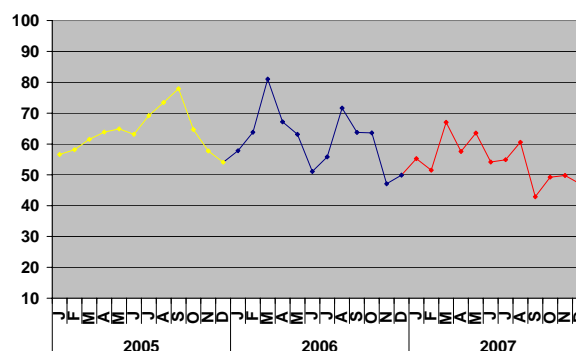


GRÁFICO 25 - TAXA DE HOMICÍDIOS POR 100 MIL HABITANTES-BETIM

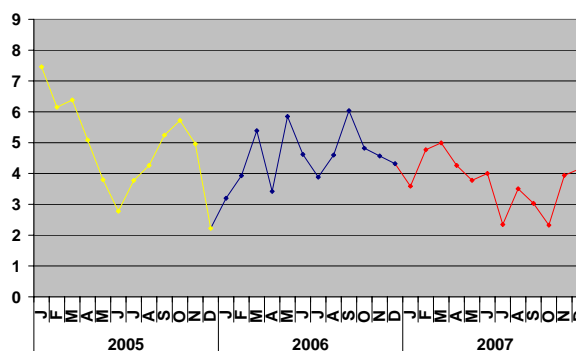


GRÁFICO 26 - TAXA DE ROUBOS POR 100 MIL HABITANTES-BETIM

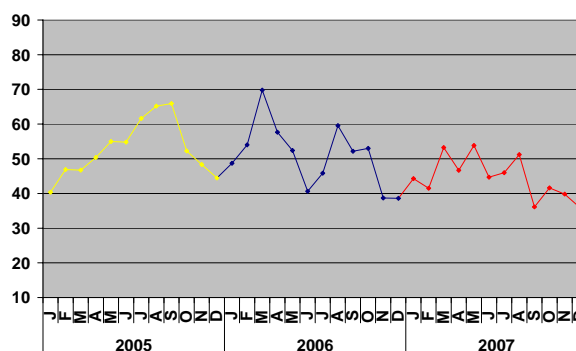


TABELA 16 - NÚMERO DE HOMICÍDIOS REGISTRADOS PELA PMMG EM BETIM

	Jan	Fev	Mar	Abr	Mai	Jun	Jul	Ago	Set	Out	Nov	Dez
2005	29	24	25	20	15	11	15	17	21	23	20	9
2006	13	16	22	14	24	19	16	19	25	20	19	18
2007	15	20	21	18	16	17	10	15	13	10	17	18

Dados Básicos: Armazém de dados de Ocorrências da Polícia Militar de Minas Gerais (PMMG)

Elaboração: Fundação João Pinheiro (FJP) - Núcleo de Estudos em Segurança Pública (NESP)



### 3.3 Contagem

No caso do Município de Contagem, também se observa queda nos indicadores de Crimes Violentos e Roubos, mas registrou-se um pequeno aumento nas taxas de Homicídio. Para os Crimes Violentos, portanto, registrou-se queda de 14% nas taxas mensais médias, que evoluíram de 118,42 ocorrências por 100 mil habitantes em 2006 para 101,77 ocorrências por 100 mil habitantes registradas em 2007. Para este indicador, Contagem acumula queda de 24,12% nas taxas anuais, no período entre 2005 e 2007, como podemos ver no Gráfico 27.

Para os Homicídios registrou-se pequena alta de 3,24% nas taxas mensais médias que, do patamar de 3,42 ocorrências por 100 mil habitantes registrado em 2006, atingiu 3,53 ocorrências por 100 mil habitantes em 2007. Apesar disso, na comparação entre as taxas anuais registradas entre 2005 e 2007, Contagem acumula queda de 17,35% para este indicador, como podemos observar do apresentado no Gráfico 28 e na Tabela 17.

No caso dos Roubos observou-se queda de 15,69% nas taxas mensais médias, na comparação entre 2006 e 2007. De fato, em 2006 registrou-se taxa média de 108,42 ocorrências por 100 mil habitantes, enquanto que, em 2007, esta taxa atingiu 91,4 ocorrências por 100 mil habitantes, como podemos ver no Gráfico 29. Neste indicador, Contagem acumula queda de 25,62% nas taxas anuais, para os últimos dois anos.

GRÁFICO 27 - TAXA DE CRIMES VIOLENTOS POR 100 MIL HABITANTES-CONTAGEM

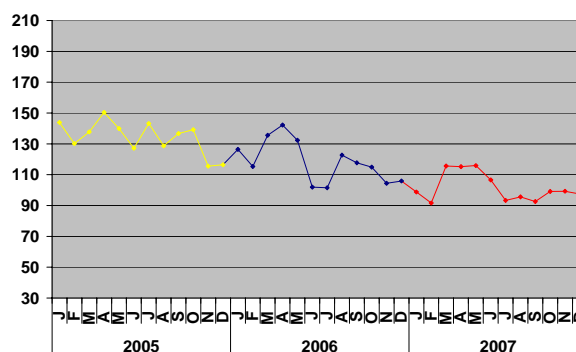


GRÁFICO 28 - TAXA DE HOMICÍDIOS POR 100 MIL HABITANTES-CONTAGEM

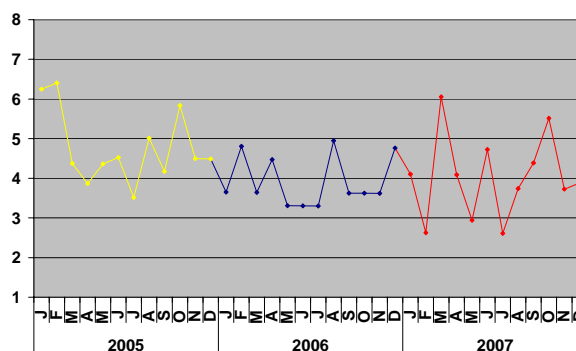


GRÁFICO 29 - TAXA DE ROUBOS POR 100 MIL HABITANTES-CONTAGEM

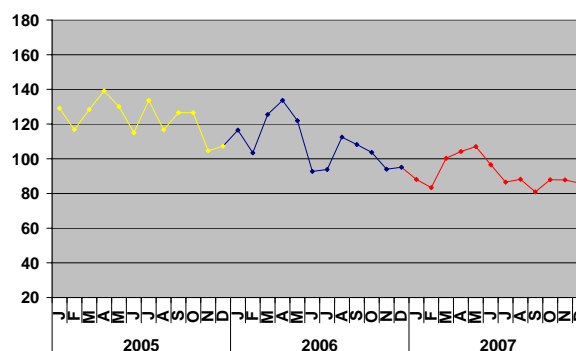


TABELA 17 - NÚMERO DE HOMICÍDIOS REGISTRADOS PELA PMMG EM CONTAGEM

	Jan	Fev	Mar	Abr	Mai	Jun	Jul	Ago	Set	Out	Nov	Dez
2005	34	35	23	20	23	24	18	27	22	32	24	24
2006	19	26	19	24	17	17	17	27	19	19	19	26
2007	22	13	34	22	15	26	13	20	24	31	20	21

Dados Básicos: Armazém de dados de Ocorrências da Polícia Militar de Minas Gerais (PMMG)

Elaboração: Fundação João Pinheiro (FJP) - Núcleo de Estudos em Segurança Pública (NESP)

### 3.4 Governador Valadares

O município de Governador Valadares apresentou quedas significativas nos três indicadores analisados, na comparação entre 2006 e 2007. Assim, para os Crimes Violentos, foi observada queda de 15,52% nas taxas mensais médias, que evoluíram do patamar de 70,65 ocorrências por 100 mil habitantes, registrado em 2006, para 59,68 ocorrências por 100 mil habitantes, registradas em 2007. Além disso, entre 2005 e 2007 já se registra queda acumulada de 22,33% nas taxas anuais para este indicador, como podemos ver no Gráfico 30.

No caso dos Homicídios também observa-se queda significativa, da ordem de 37,81% nas taxas mensais médias, na comparação entre 2006 e 2007, que transitaram de 5,22 ocorrências por 100 mil habitantes, registradas em 2006, para 3,24 ocorrências por 100 mil habitantes, em 2007, como podemos ver no Gráfico 31 e na Tabela 18. Também é importante observar que a queda acumulada nas taxas anuais, para os últimos dois anos, no caso deste indicador já atinge um pouco mais de 20%.

Para os Roubos, por sua vez, a queda nas taxas mensais médias, na comparação entre 2006 e 2007, atingiu aproximadamente 10%, em virtude da variação de 54,66 ocorrências por 100 mil habitantes, registradas em 2006, para 49,23 ocorrências por 100 mil habitantes, registradas em 2007, como podemos acompanhar no Gráfico 32. Também neste caso, a queda acumulada nas taxas anuais já atinge 20% entre 2005 e 2007.

GRÁFICO 30 - TAXA DE CRIMES VIOLENTOS POR 100 MIL HABITANTES-GOVERNADOR VALADARES

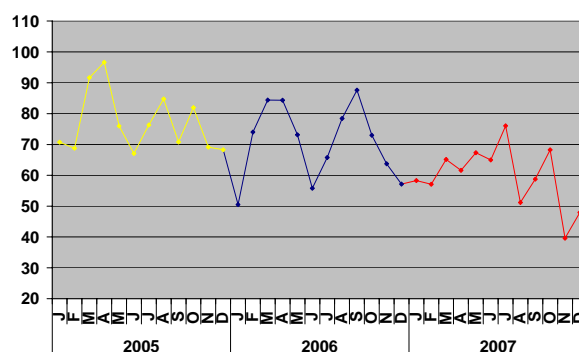


GRÁFICO 31 - TAXA DE HOMICÍDIOS POR 100 MIL HABITANTES-GOVERNADOR VALADARES

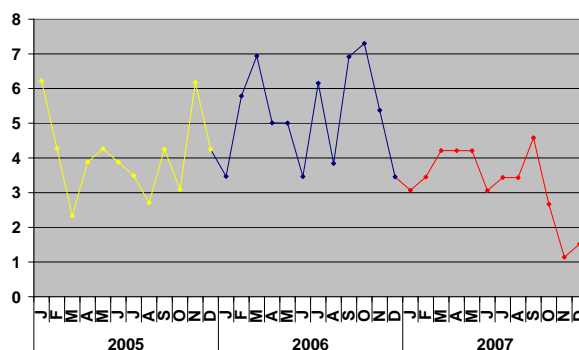


GRÁFICO 32 - TAXA DE ROUBOS POR 100 MIL HABITANTES-GOVERNADOR VALADARES

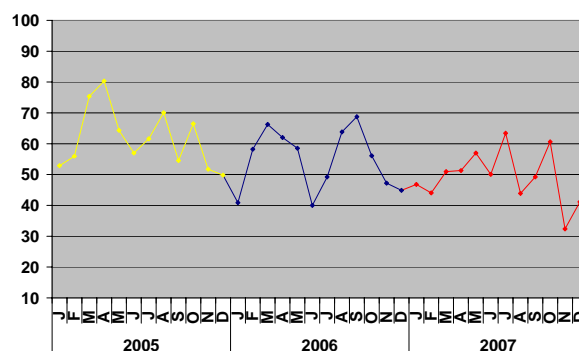


TABELA 18 - NÚMERO DE HOMICÍDIOS REGISTRADOS PELA PMMG EM GOVERNADOR VALADARES

	Jan	Fev	Mar	Abr	Mai	Jun	Jul	Ago	Set	Out	Nov	Dez
2005	16	11	6	10	11	10	9	7	11	8	16	11
2006	9	15	18	13	13	9	16	10	18	19	14	9
2007	8	9	11	11	11	8	9	9	12	7	3	4

Dados Básicos: Armazém de dados de Ocorrências da Polícia Militar de Minas Gerais (PMMG)

Elaboração: Fundação João Pinheiro (FJP) - Núcleo de Estudos em Segurança Pública (NESP)

### 3.5 Juiz de Fora

Para Juiz de Fora as taxas mensais médias de Crimes Violentos e de Roubos apontam para queda, enquanto que as de Homicídio apresentam forte alta. No caso dos Crimes Violentos, na comparação entre 2006 e 2007, observou-se queda de 29,8% nas taxas mensais médias, que evoluíram de 39,16 ocorrências por 100 mil habitantes para 27,49 ocorrências por 100 mil habitantes, como podemos ver no [Gráfico 33](#).

No caso das ocorrências de Homicídio, por outro lado, foi observada forte alta nas taxas mensais médias, da ordem de 56,64%, que transitaram de 0,35 ocorrências por 100 mil habitantes para 0,56 ocorrências por 100 mil habitantes, como podemos verificar no [Gráfico 34](#) e na [Tabela 19](#). Apesar do pequeno número de ocorrências influenciar de forma desproporcional a magnitude das taxas, em Juiz de Fora, nos últimos dois anos, este indicador apresentou alta de 126% nas taxas anuais.

Para as ocorrências de Roubo, a tendência é a mesma observada nos Crimes Violentos, com queda de 30% nas taxas mensais médias, que transitaram de 35,59 ocorrências por 100 mil habitantes para 24,87 ocorrências por 100 mil habitantes, na comparação entre 2006 e 2007, como podemos ver no [Gráfico 35](#).

GRÁFICO 33 - TAXA DE CRIMES VIOLENTOS POR 100 MIL HABITANTES-JUIZ DE FORA

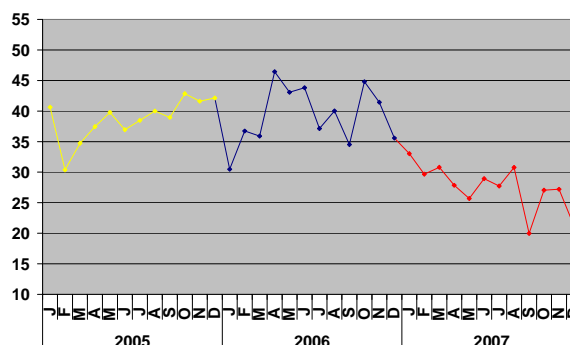


GRÁFICO 34 - TAXA DE HOMICÍDIOS POR 100 MIL HABITANTES-JUIZ DE FORA

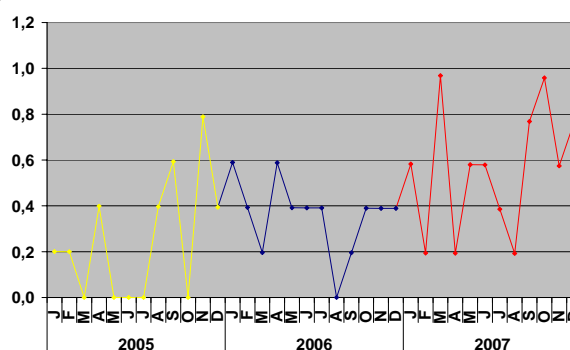


GRÁFICO 35 - TAXA DE ROUBOS POR 100 MIL HABITANTES-JUIZ DE FORA

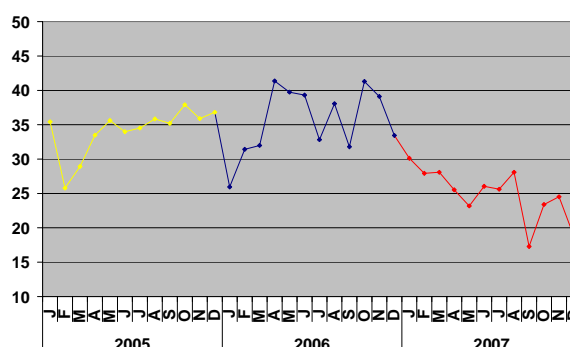


TABELA 19 - NÚMERO DE HOMICÍDIOS REGISTRADOS PELA PMMG EM JUIZ DE FORA

	Jan	Fev	Mar	Abr	Mai	Jun	Jul	Ago	Set	Out	Nov	Dez
2005	1	1	0	2	0	0	0	2	3	0	4	2
2006	3	2	1	3	2	2	2	0	1	2	2	2
2007	3	1	5	1	3	3	2	1	4	5	3	4

Dados Básicos: Armazém de dados de Ocorrências da Polícia Militar de Minas Gerais (PMMG)  
Elaboração: Fundação João Pinheiro (FJP) - Núcleo de Estudos em Segurança Pública (NESP)

### 3.6 Montes Claros

Para o município de Montes Claros, os registros apontam para estabilidade no caso dos Crimes Violentos e Roubos e alta verificada para as ocorrências de Homicídio. Assim, no caso dos Crimes Violentos, verificou-se pequena alta de 1,83% nas taxas mensais médias, que evoluíram de 76,24 ocorrências por 100 mil habitantes em 2006, para 77,63 ocorrências por 100 mil habitantes em 2007, como podemos ver no Gráfico 36.

No caso dos Homicídios, observou-se alta significativa nas taxas mensais médias, que passaram de 1,02 ocorrências por 100 mil habitantes em 2006 para 1,58 ocorrências por 100 mil habitantes em 2007, o que corresponde a um aumento de 55,46%, como podemos acompanhar no Gráfico 37 e na Tabela 20.

Para as ocorrências de Roubo, as taxas mensais médias apontam pequeno aumento de 1,93%, em virtude da evolução de 71,39 ocorrências por 100 mil habitantes, registradas em 2006, para 72,77 ocorrências por 100 mil habitantes, registradas em 2007, como podemos ver no Gráfico 38.

GRÁFICO 36 - TAXA DE CRIMES VIOLENTOS POR 100 MIL HABITANTES-MONTES CLAROS

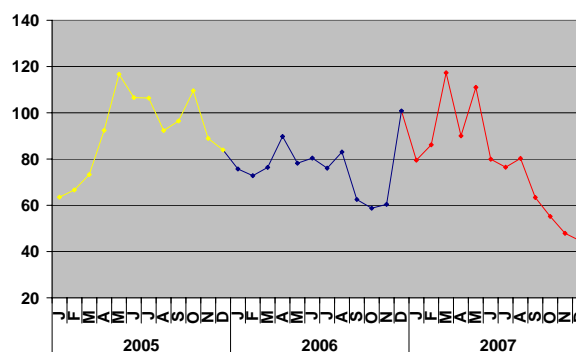


GRÁFICO 37 - TAXA DE HOMICÍDIOS POR 100 MIL HABITANTES-MONTES CLAROS

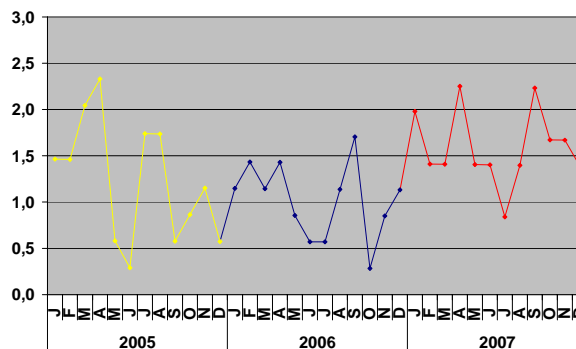


GRÁFICO 38 - TAXA DE ROUBOS POR 100 MIL HABITANTES-MONTES CLAROS

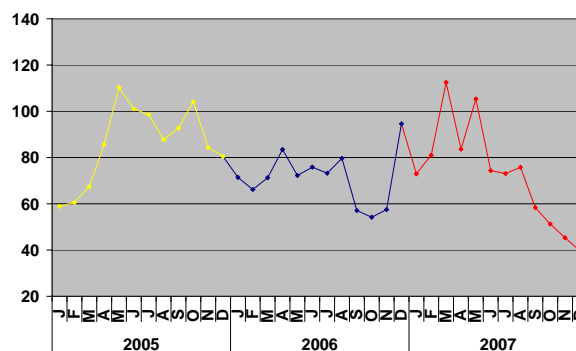


TABELA 20 - NÚMERO DE HOMICÍDIOS REGISTRADOS PELA PMMG EM MONTES CLAROS

	Jan	Fev	Mar	Abr	Mai	Jun	Jul	Ago	Set	Out	Nov	Dez
2005	5	5	7	8	2	1	6	6	2	3	4	2
2006	4	5	4	5	3	2	2	4	6	1	3	4
2007	7	5	5	8	5	5	3	5	8	6	6	5

Dados Básicos: Armazém de dados de Ocorrências da Polícia Militar de Minas Gerais (PMMG)

Elaboração: Fundação João Pinheiro (FJP) - Núcleo de Estudos em Segurança Pública (NESP)

### 3.7 Ribeirão das Neves

Para o município de Ribeirão das Neves as taxas mensais médias apuradas na comparação entre 2006 e 2007 apresentaram queda em todos os indicadores. No caso dos Crimes Violentos as taxas mensais médias apresentaram redução de 16,19%, evoluindo de 36,37 ocorrências por 100 mil habitantes, registradas em 2006, para 30,48 ocorrências por 100 mil habitantes, registradas em 2007, como podemos ver no [Gráfico 39](#). Para este indicador a queda acumulada nas taxas anuais nos últimos dois anos já atinge 34,67%.

No caso dos Homicídios também se verifica queda significativa nas taxas mensais médias, na comparação entre 2006 e 2007, da ordem de 23,17%, em virtude da passagem da taxa média de 4,70 ocorrências por 100 mil habitantes, registrada em 2006, para 3,61 ocorrências por 100 mil habitantes, registradas em 2007, como podemos acompanhar no [Gráfico 40](#) e na [Tabela 21](#).

Para as ocorrências de Roubo, a queda é ainda mais significativa, da ordem de 21,07%, na comparação entre as taxas mensais médias de 2006 e 2007. De fato, em 2006 foi registrada taxa de 25,26 ocorrências por 100 mil habitantes, para este tipo de crime, enquanto que, em 2007, a taxa alcançou apenas 19,93 ocorrências por 100 mil habitantes, como podemos ver no [Gráfico 41](#). A queda acumulada nas taxas anuais nos últimos dois anos, para este indicador, já atinge 42,09%.

GRÁFICO 39 - TAXA DE CRIMES VIOLENTOS POR 100 MIL HABITANTES-RIBEIRÃO DAS NEVES

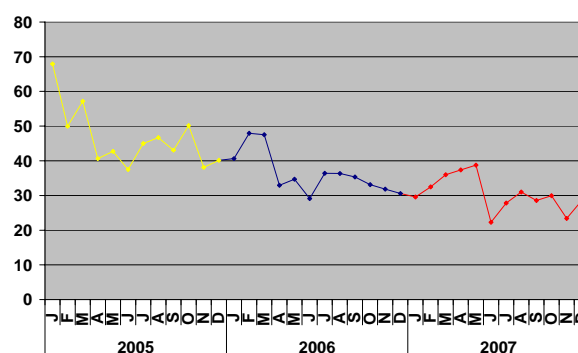


GRÁFICO 40 - TAXA DE HOMICÍDIOS POR 100 MIL HABITANTES-RIBEIRÃO DAS NEVES

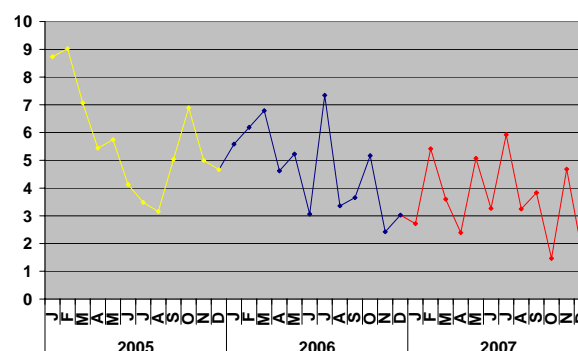


GRÁFICO 41 - TAXA DE ROUBOS POR 100 MIL HABITANTES-RIBEIRÃO DAS NEVES

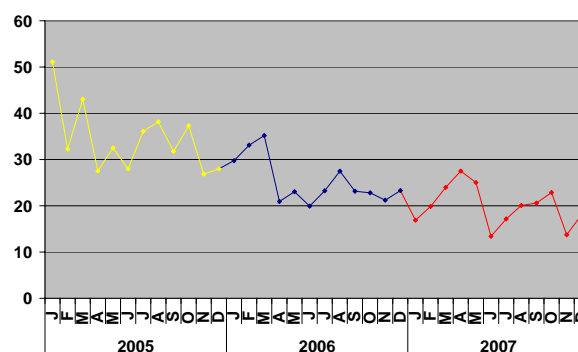


TABELA 21 - NÚMERO DE HOMICÍDIOS REGISTRADOS PELA PMMG EM RIBEIRÃO DAS NEVES

	Jan	Fev	Mar	Abr	Mai	Jun	Jul	Ago	Set	Out	Nov	Dez
2005	27	28	22	17	18	13	11	10	16	22	16	15
2006	18	20	22	15	17	10	24	11	12	17	8	10
2007	9	18	12	8	17	11	20	11	13	5	16	6

Dados Básicos: Armazém de dados de Ocorrências da Polícia Militar de Minas Gerais (PMMG)

Elaboração: Fundação João Pinheiro (FJP) - Núcleo de Estudos em Segurança Pública (NESP)

### 3.8 Uberaba

O município de Uberaba vive situação oposta, com alta em todos os indicadores analisados. No caso dos Crimes Violentos, as taxas mensais médias evoluíram de 66,3 ocorrências por 100 mil habitantes, registradas em 2006, para 83,34 ocorrências por 100 mil habitantes, registradas em 2007, o que equivale a um aumento de 25,7%, tal como podemos acompanhar no [Gráfico 42](#). Nos últimos dois anos, as taxas anuais acumulam alta de 33,12% para este indicador no município de Uberaba.

Para as ocorrências de Homicídio, em virtude do fato de que registrou-se 1,37 ocorrências por 100 mil habitantes em 2006 e 1,54 ocorrências por 100 mil habitantes em 2007, percebeu-se um aumento de 12,77% nas taxas mensais médias, como podemos acompanhar no [Gráfico 43](#) e na [Tabela 22](#). Para os últimos dois anos as taxas anuais evidenciam aumento de 57,88% neste indicador.

No caso das ocorrências de Roubo, o aumento observado atingiu 27,11%, tendo as taxas mensais médias evoluído de 60,99 ocorrências por 100 mil habitantes, para 77,53 ocorrências por 100 mil habitantes, como podemos acompanhar no [Gráfico 44](#).

GRÁFICO 42 - TAXA DE CRIMES VIOLENTOS POR 100 MIL HABITANTES-UBERABA

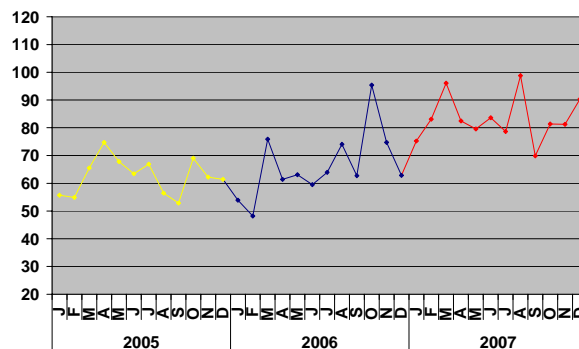


GRÁFICO 43 - TAXA DE HOMICÍDIOS POR 100 MIL HABITANTES-UBERABA

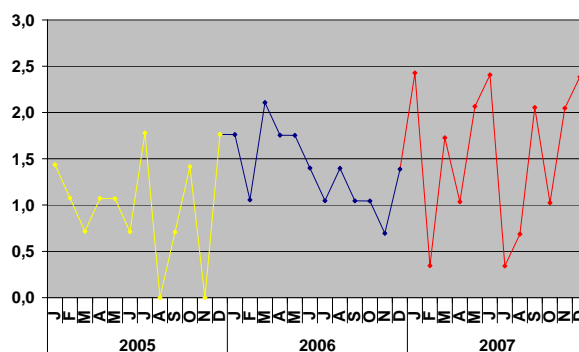


GRÁFICO 44 - TAXA DE ROUBOS POR 100 MIL HABITANTES-UBERABA

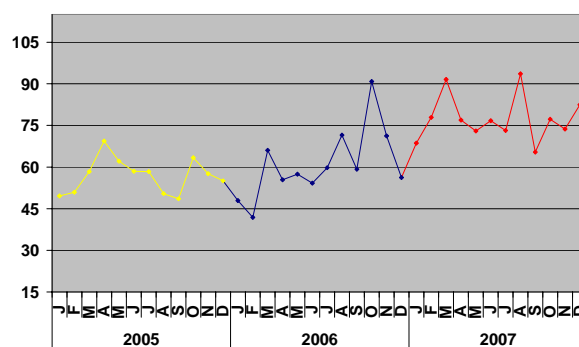


TABELA 22 - NÚMERO DE HOMICÍDIOS REGISTRADOS PELA PMMG EM UBERABA

	Jan	Fev	Mar	Abr	Mai	Jun	Jul	Ago	Set	Out	Nov	Dez
2005	4	3	2	3	3	2	5	0	2	4	0	5
2006	5	3	6	5	5	4	3	4	3	3	2	4
2007	7	1	5	3	6	7	1	2	6	3	6	7

Dados Básicos: Armazém de dados de Ocorrências da Polícia Militar de Minas Gerais (PMMG)

Elaboração: Fundação João Pinheiro (FJP) - Núcleo de Estudos em Segurança Pública (NESP)

### 3.9 Uberlândia

Já para Uberlândia percebe-se queda ou estabilidade nas taxas aqui analisadas. De fato, no caso dos Crimes Violentos, registrou-se taxa mensal média de 110,19 ocorrências por 100 mil habitantes em 2006, que evoluíram para 85,11 ocorrências por 100 mil habitantes em 2007, o que representa uma queda de 22,75%, como podemos observar no [Gráfico 45](#) e na [Tabela 23](#). A queda acumulada nos últimos dois anos nas taxas anuais já alcança 34,3% para este indicador.

No caso das ocorrências de Homicídio observou-se estabilidade nas taxas mensais médias, que permaneceram no patamar de 1,18 ocorrências por 100 mil habitantes, como podemos ver no [Gráfico 46](#). Apesar deste resultado positivo, a análise das taxas anuais para os últimos dois anos aponta alta de 12%, o que indica que a estabilização alcançada entre 2006 e 2007 ainda se situa em patamar elevado de ocorrências.

Para as ocorrências de Roubo observa-se queda de 23,65% nas taxas mensais médias, na comparação entre 2006 e 2007, em virtude da transição de 105,04 ocorrências por 100 mil habitantes, registradas em 2006, para 80,19 ocorrências por 100 mil habitantes, registradas em 2007, como podemos acompanhar no [Gráfico 47](#).

GRÁFICO 45 - TAXA DE CRIMES VIOLENTOS POR 100 MIL HABITANTES-UBERLÂNDIA

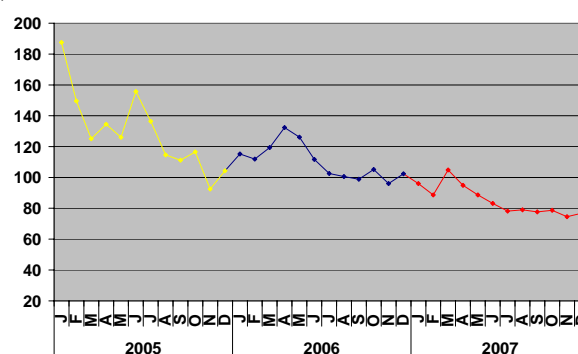


GRÁFICO 46 - TAXA DE HOMICÍDIOS POR 100 MIL HABITANTES-UBERLÂNDIA

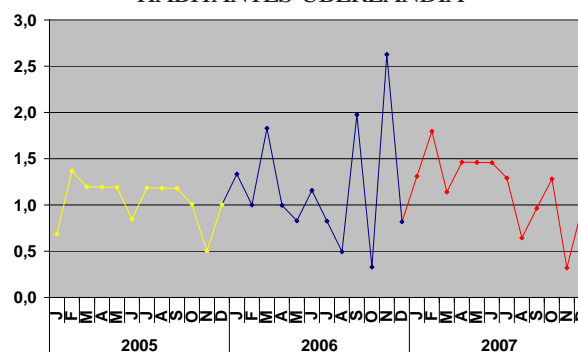


GRÁFICO 47 - TAXA DE ROUBOS POR 100 MIL HABITANTES-UBERLÂNDIA

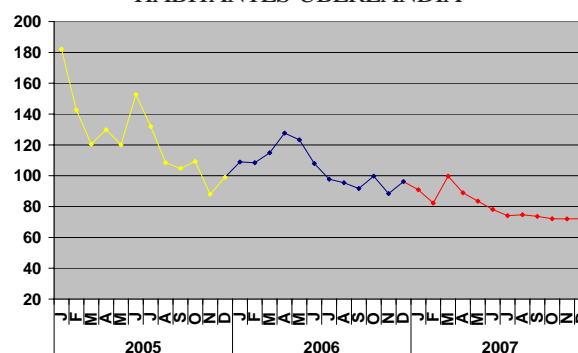


TABELA 23 - NÚMERO DE CRIMES VIOLENTOS REGISTRADOS PELA PMMG EM UBERLÂNDIA

	Jan	Fev	Mar	Abr	Mai	Jun	Jul	Ago	Set	Out	Nov	Dez
2005	1.092	873	732	789	741	918	806	679	660	694	552	624
2006	691	672	718	797	761	675	621	610	600	640	585	625
2007	587	543	644	584	547	514	484	491	483	491	466	481

Dados Básicos: Armazém de dados de Ocorrências da Polícia Militar de Minas Gerais (PMMG)  
Elaboração: Fundação João Pinheiro (FJP) - Núcleo de Estudos em Segurança Pública (NESP)

## 4. Criminalidade Violenta nos Municípios com população entre 100 e 250 mil habitantes

Conforme já apontado em outras oportunidades, nos municípios com população entre 100 e 250 mil habitantes, muitas vezes é percebida grande variação percentual para alguns tipos de crimes entre um ano e outro. Isso se deve, usualmente, ao pequeno número de ocorrências acontecidas nes-

tes municípios. Neste caso, mesmo pequenas alterações resultam em grandes impactos na variação percentual das taxas mensais médias, o que pode ajudar a explicar o crescimento ou a redução observada em algumas modalidades de crime.

### 4.1 Araguari

No município de Araguari, a taxa média mensal de crimes violentos, na comparação entre 2006 e 2007, apresentou queda de 13,32%. Assim, se em 2006 foi registrado um patamar de 34,69 ocorrências por 100 mil habitantes, em 2007 registrou-se taxa mensal média de 30,07 ocorrências por 100 mil habitantes, como podemos observar do apresentado no [Gráfico 48](#) e na [Tabela 24](#).

Para as ocorrências de Homicídio também foi observada queda nas taxas mensais médias, desta vez da ordem 20,79%, de um patamar de 1,13 ocorrências por 100 mil habitantes registradas em 2006 para 0,89 ocorrências por 100 mil habitantes, registradas em 2007.

Já para o caso das ocorrências de Roubo, a tendência permanece, com queda de 8,49% nas taxas mensais médias, que evoluíram de 29,1 ocorrências por 100 mil habitantes em 2006 para 26,62 ocorrências por 100 mil habitantes em 2007, como podemos acompanhar no [Gráfico 49](#).

GRÁFICO 48 - TAXA DE CRIMES VIOLENTOS POR 100 MIL HABITANTES-ARAGUARI

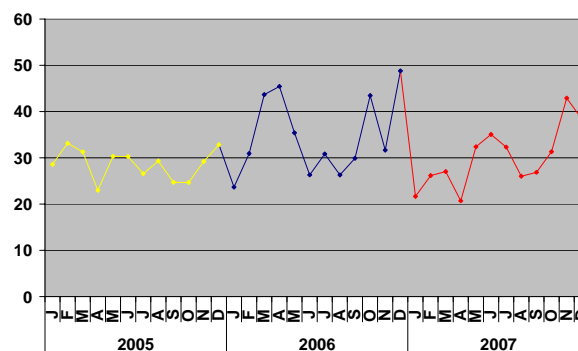


GRÁFICO 49 - TAXA DE ROUBOS POR 100 MIL HABITANTES-ARAGUARI

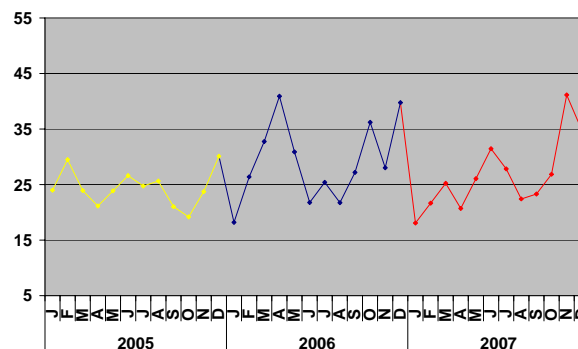


TABELA 24 - NÚMERO DE CRIMES VIOLENTOS REGISTRADOS PELA PMMG EM ARAGUARI

	Jan	Fev	Mar	Abr	Mai	Jun	Jul	Ago	Set	Out	Nov	Dez
2005	31	36	34	25	33	33	29	32	27	27	32	36
2006	26	34	48	50	39	29	34	29	33	48	35	54
2007	24	29	30	23	36	39	36	29	30	35	48	43

Dados Básicos: Armazém de dados de Ocorrências da Polícia Militar de Minas Gerais (PMMG)

Elaboração: Fundação João Pinheiro (FJP) - Núcleo de Estudos em Segurança Pública (NESP)



## 4.2 Barbacena

Para o município de Barbacena, foi observada elevação nas taxas mensais médias de Crimes Violentos na comparação entre 2006 e 2007. De fato, em 2006 foram registrados 18,25 ocorrências por 100 mil habitantes, enquanto que, entre janeiro e dezembro de 2007 a taxa mensal média atingiu o patamar de 20,01 ocorrências por 100 mil habitantes, o que corresponde a um aumento de 9,65% nas taxas mensais médias deste tipo de crime, como podemos ver no Gráfico 50 e na Tabela 25.

As ocorrências de Homicídio, por outro lado, apresentaram queda nas taxas mensais médias, da ordem de 43,4%, na comparação entre 2006 e 2007, de um patamar de 0,46 ocorrências por 100 mil habitantes registradas em 2006, para 0,26 ocorrências por 100 mil habitantes, registradas em 2007.

No caso dos Roubos, observou-se aumento de 13,93% nas taxas mensais médias, na comparação entre 2006 e 2007, de um patamar de 15,25 ocorrências por 100 mil habitantes registradas em 2007, para 17,38 ocorrências por 100 mil habitantes, em 2007, como podemos ver no Gráfico 51.

GRÁFICO 50 - TAXA DE CRIMES VIOLENTOS POR 100 MIL HABITANTES-BARBACENA

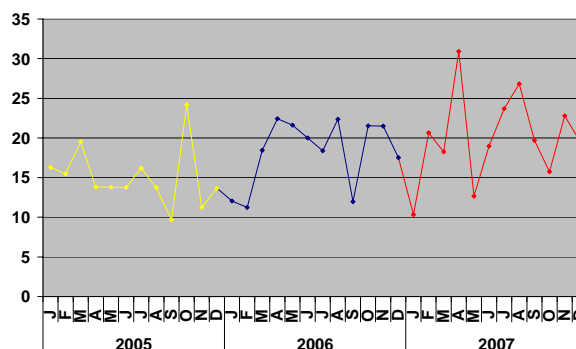


GRÁFICO 51 - TAXA DE ROUBOS POR 100 MIL HABITANTES-BARBACENA

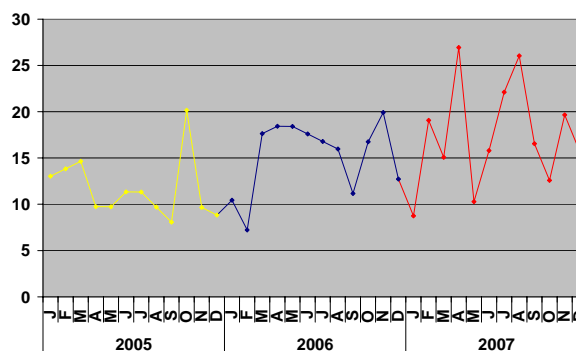


TABELA 25 - NÚMERO DE CRIMES VIOLENTOS REGISTRADOS PELA PMMG EM BARBACENA

	Jan	Fev	Mar	Abr	Mai	Jun	Jul	Ago	Set	Out	Nov	Dez
2005	20	19	24	17	17	17	20	17	12	30	14	17
2006	15	14	23	28	27	25	23	28	15	27	27	22
2007	13	26	23	39	16	24	30	34	25	20	29	25

Dados Básicos: Armazém de dados de Ocorrências da Polícia Militar de Minas Gerais (PMMG)

Elaboração: Fundação João Pinheiro (FJP) - Núcleo de Estudos em Segurança Pública (NESP)

## 4.3 Conselheiro Lafaiete

Na comparação entre 2006 e 2007, observou-se aumento de 7,37% nas taxas mensais médias de Crimes Violentos, que transitaram de 15,26 ocorrências por 100 mil habitantes em 2006 para 16,39 ocorrências por 100 mil habitantes em 2007, tal como podemos acompanhar no Gráfico 52 e na Tabela 26.

No caso dos Roubos, o aumento observado nas taxas mensais médias foi um pouco menor,

atingindo 3,14%, de um patamar de 13,43 ocorrências por 100 mil habitantes em 2006 para 13,85 ocorrências registradas em 2007, como podemos observar no Gráfico 53.

Para os Homicídios, por outro lado, observou-se queda de 50,55% nas taxas mensais médias, que evoluíram de 0,44 ocorrências por 100 mil habitantes registradas em 2006 para 0,21 ocorrências por 100 mil habitantes, em 2007.

GRÁFICO 52 - TAXA DE CRIMES VIOLENTOS POR 100 MIL HABITANTES-CONSELHEIRO LAFAIETE

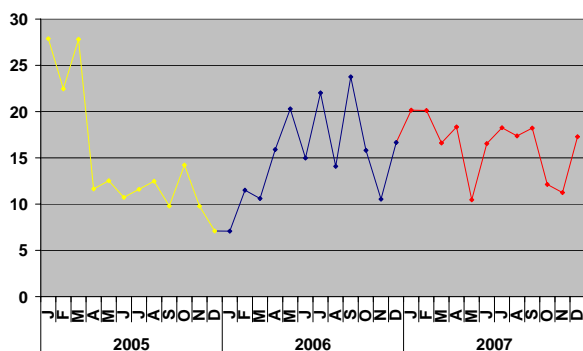


GRÁFICO 53 - TAXA DE ROUBOS POR 100 MIL HABITANTES-CONSELHEIRO LAFAIETE

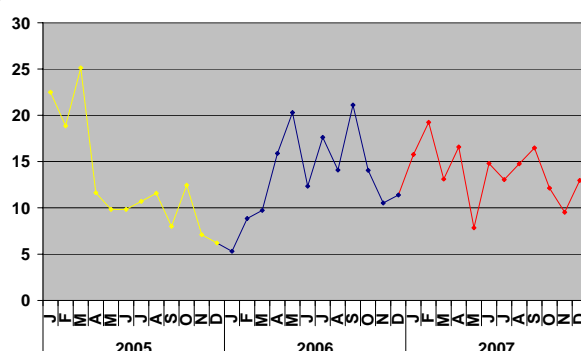


TABELA 26 - NÚMERO DE CRIMES VIOLENTOS REGISTRADOS PELA PMMG EM CONSELHEIRO LAFAIETE

	Jan	Fev	Mar	Abr	Mai	Jun	Jul	Ago	Set	Out	Nov	Dez
2005	31	25	31	13	14	12	13	14	11	16	11	8
2006	8	13	12	18	23	17	25	16	27	18	12	19
2007	23	23	19	21	12	19	21	20	21	14	13	20

Dados Básicos: Armazém de dados de Ocorrências da Polícia Militar de Minas Gerais (PMMG)

Elaboração: Fundação João Pinheiro (FJP) - Núcleo de Estudos em Segurança Pública (NESP)

#### 4.4 Coronel Fabriciano

Para o município de Coronel Fabriciano, foi registrada queda significativa nas taxas mensais médias, na comparação entre o observado em 2006 e 2007. Assim, entre Janeiro e Dezembro de 2006 foi registrada taxa mensal média de 36,13 ocorrências de Crimes Violentos por 100 mil habitantes, enquanto que, em 2007, foi registrada taxa de 21,27 ocorrências por 100 mil habitantes, o que corresponde a uma queda de 41,12%, como podemos acompanhar no [Gráfico 54](#).

No caso das ocorrências de Homicídio, foi observado ligeiro aumento nas taxas mensais médias, da ordem de 4,96%, em virtude do fato de que foi registrada taxa mensal média de 1,34 ocorrências por 100 mil habitantes em 2006, que evoluíram para taxa de 1,41 ocorrências por 100 mil habitantes em 2007, como podemos ver na [Tabela 27](#).

Para as ocorrências de Roubo, percebe-se a mesma tendência dos Crimes Violentos, neste caso com queda de 45,07%, de um patamar de 26,87 ocorrências por 100 mil habitantes registradas em 2006, para taxa mensal média de 16,40 ocorrências por 100 mil habitantes, registrada em 2007, como podemos acompanhar no [Gráfico 55](#).

GRÁFICO 54 - TAXA DE CRIMES VIOLENTOS POR 100 MIL HABITANTES-CORONEL FABRICIANO

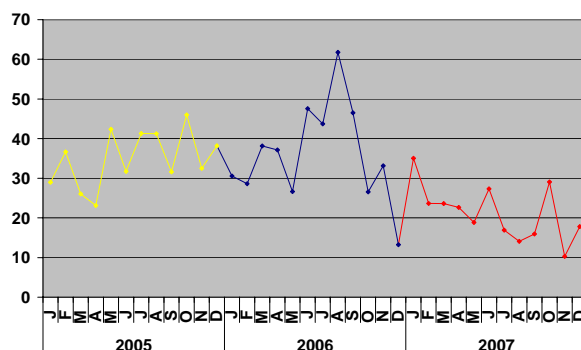


GRÁFICO 55 - TAXA DE ROUBOS POR 100 MIL HABITANTES-CORONEL FABRICIANO

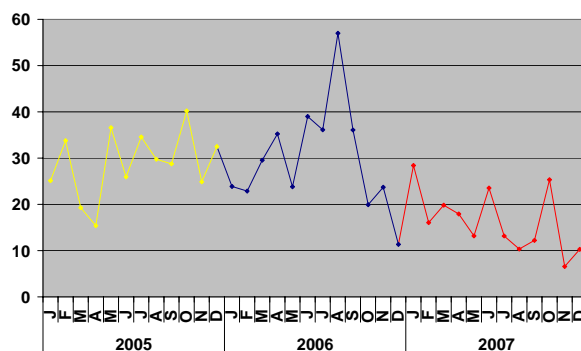


TABELA 27 - NÚMERO DE HOMICÍDIOS REGISTRADOS PELA PMMG EM CORONEL FABRICIANO

	Jan	Fev	Mar	Abr	Mai	Jun	Jul	Ago	Set	Out	Nov	Dez
2005	1	0	3	0	2	1	1	2	1	3	2	1
2006	3	1	1	0	0	2	0	0	3	4	1	2
2007	2	4	1	1	1	1	1	2	1	2	0	2

Dados Básicos: Armazém de dados de Ocorrências da Polícia Militar de Minas Gerais (PMMG)

Elaboração: Fundação João Pinheiro (FJP) - Núcleo de Estudos em Segurança Pública (NESP)

#### 4.5 Divinópolis

Divinópolis apresentou aumento em todos os seus indicadores, na comparação entre as taxas mensais médias registradas em 2006 e 2007. No caso dos Crimes Violentos, observou-se aumento de 17,15% nas taxas médias, do patamar de 36,14 ocorrências por 100 mil habitantes, registrado em 2006, para 42,33 ocorrências por 100 mil habitantes, registradas em 2007, como podemos acompanhar no Gráfico 56.

No caso das ocorrências de Homicídio, o aumento é ainda mais significativo, atingindo 77,28%, em virtude do fato de que foi registrada taxa mensal média de 0,39 ocorrências de Homicídio em 2006, que evoluíram para taxa mensal média de 0,70 ocorrências por 100 mil habitantes, em 2007, como podemos deduzir do apresentado na Tabela 28.

Para as ocorrências de Roubo, também foi observado aumento nas taxas mensais médias, da ordem de 18,78%, de 32,27 ocorrências por 100 mil habitantes, registradas em 2006, para 38,33 ocorrências por 100 mil habitantes, registradas em 2007, como podemos acompanhar no Gráfico 57.

GRÁFICO 56 - TAXA DE CRIMES VIOLENTOS POR 100 MIL HABITANTES-DIVINÓPOLIS

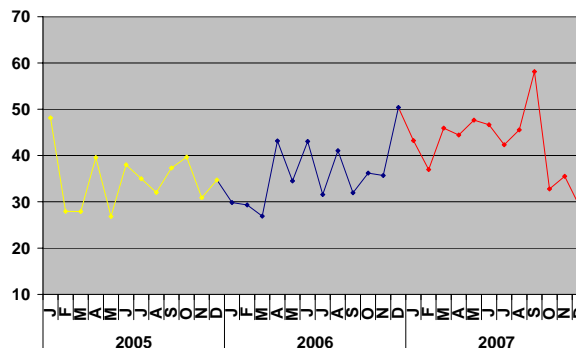


GRÁFICO 57 - TAXA DE ROUBOS POR 100 MIL HABITANTES-DIVINÓPOLIS

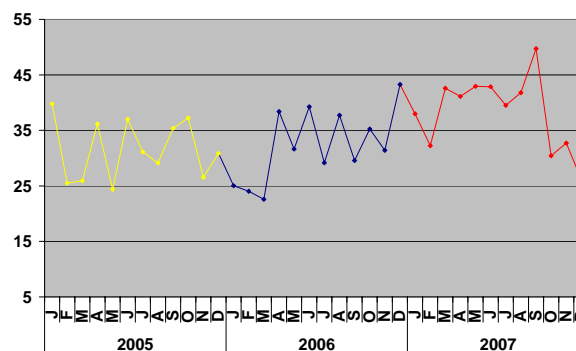


TABELA 28 - NÚMERO DE HOMICÍDIOS REGISTRADOS PELA PMMG EM DIVINÓPOLIS

	Jan	Fev	Mar	Abr	Mai	Jun	Jul	Ago	Set	Out	Nov	Dez
2005	2	2	1	0	0	0	1	1	0	0	0	1
2006	0	1	2	1	0	0	0	4	0	0	0	2
2007	4	1	1	2	0	0	2	1	3	1	1	2

Dados Básicos: Armazém de dados de Ocorrências da Polícia Militar de Minas Gerais (PMMG)

Elaboração: Fundação João Pinheiro (FJP) - Núcleo de Estudos em Segurança Pública (NESP)

## 4.6 Ibitité

Para o município de Ibitité, no caso dos Crimes Violentos observou-se queda de 7% nas taxas médias, na comparação entre 2006 e 2007, em virtude do fato de que em 2006 foram registrados 23,48 ocorrências por 100 mil habitantes, que evoluíram para uma taxa mensal média de 21,84 ocorrência por 100 mil habitantes em 2007, como podemos ver no [Gráfico 58](#).

Para os registros de Homicídio a queda é mais significativa, da ordem de 38,90%, em virtude da passagem de uma taxa de 3,59 ocorrências por 100 mil habitantes, registrada em 2006, para uma taxa de 2,19 ocorrências por 100 mil habitantes, registrada em 2007, como podemos depreender da [Tabela 29](#).

No caso das ocorrências de Roubo observa-se estabilidade no número absoluto de ocorrências registradas, o que redundou numa queda de 2,43% nas taxas mensais médias, na comparação entre 2006 e 2007. Neste caso, em 2006, foi registrada taxa média de 16,33 ocorrências por 100 mil habitantes, que evoluíram para 15,94 ocorrências por 100 mil habitantes, em 2007, como podemos ver no [Gráfico 59](#).

GRÁFICO 58 - TAXA DE CRIMES VIOLENTOS POR 100 MIL HABITANTES-IBITITÉ

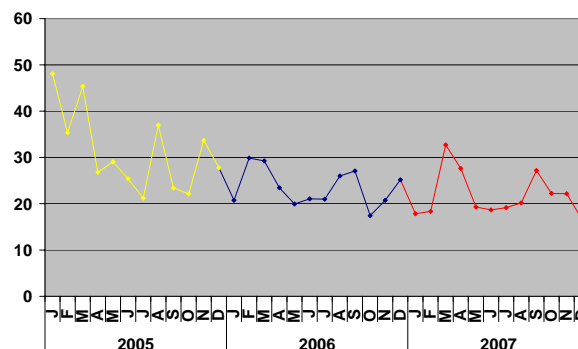


GRÁFICO 59 - TAXA DE ROUBOS POR 100 MIL HABITANTES-IBITITÉ

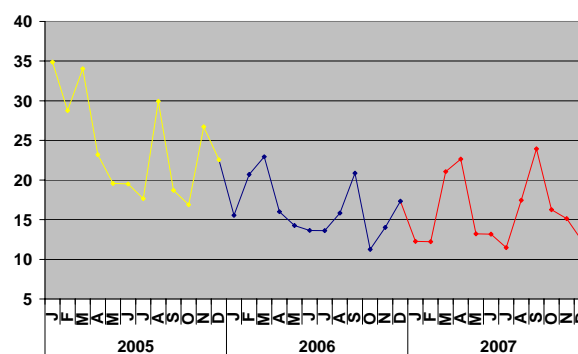


TABELA 29 - NÚMERO DE HOMICÍDIOS REGISTRADOS PELA PMMG EM IBITITÉ

	Jan	Fev	Mar	Abr	Mai	Jun	Jul	Ago	Set	Out	Nov	Dez
2005	10	6	10	4	8	5	3	6	3	6	7	4
2006	5	9	3	7	4	6	7	8	3	9	7	8
2007	5	4	6	5	4	3	3	3	3	5	3	4

Dados Básicos: Armazém de dados de Ocorrências da Polícia Militar de Minas Gerais (PMMG)

Elaboração: Fundação João Pinheiro (FJP) - Núcleo de Estudos em Segurança Pública (NESP)

## 4.7 Ipatinga

No caso de Ipatinga, em 2006 foi registrada taxa mensal média de 35,17 ocorrências por 100 mil habitantes, enquanto que, em 2007, registrou-se taxa mensal média de 34,61 ocorrências por 100 mil habitantes, o que corresponde a uma pequena queda de 1,57% nas taxas mensais médias no período sob análise, como podemos observar no [Gráfico 60](#).

Para as ocorrências de Homicídio, por outro lado, observou-se aumento significativo nas taxas mensais médias, da ordem de 56,95% em vir-

tude de que foi registrada taxa média de 0,94 ocorrências por 100 mil habitantes em 2006, que evoluíram para taxa mensal média de 1,48 ocorrências por 100 mil habitantes em 2007, como podemos depreender do apresentado na [Tabela 30](#).

Para o caso das ocorrências de Roubo, registrou-se queda de 6,69% nas taxas mensais médias, que transitaram de 30,46 ocorrências por 100 mil habitantes, em 2006, para 28,42 ocorrências por 100 mil habitantes em 2007, como podemos acompanhar no [Gráfico 61](#).

GRÁFICO 60 - TAXA DE CRIMES VIOLENTOS POR 100 MIL HABITANTES-IPATINGA

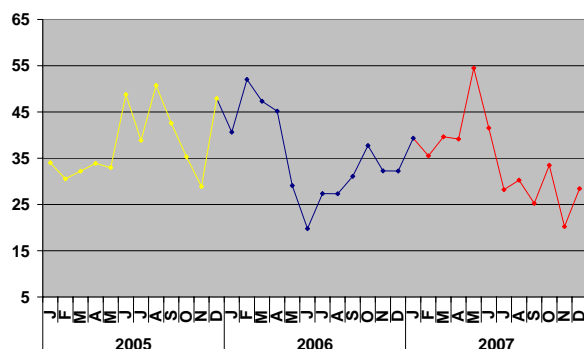


GRÁFICO 61 - TAXA DE ROUBOS POR 100 MIL HABITANTES-IPATINGA

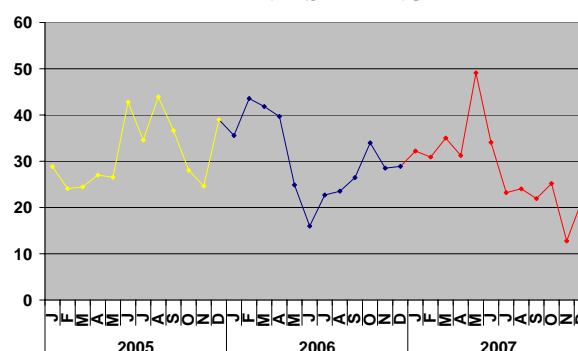


TABELA 30 - NÚMERO DE HOMICÍDIOS REGISTRADOS PELA PMMG EM IPATINGA

	Jan	Fev	Mar	Abr	Mai	Jun	Jul	Ago	Set	Out	Nov	Dez
2005	3	4	6	3	2	4	0	6	4	3	4	5
2006	2	4	2	3	1	2	0	3	3	4	1	2
2007	5	1	2	4	4	6	3	5	1	5	1	6

Dados Básicos: Armazém de dados de Ocorrências da Polícia Militar de Minas Gerais (PMMG)

Elaboração: Fundação João Pinheiro (FJP) - Núcleo de Estudos em Segurança Pública (NESP)

#### 4.8 Itabira

Em Itabira as taxas mensais médias de Crimes Violentos apresentaram redução de 15,70%, evoluindo de 28,82 ocorrências por 100 mil habitantes, registradas em 2006, para 24,29 ocorrências por 100 mil habitantes, registradas em 2007, tal como podemos acompanhar no [Gráfico 62](#) e na [Tabela 31](#).

Já para o caso das ocorrências de Homicídio, percebeu-se aumento de 31,15% nas taxas mensais médias, em virtude de que foi registrada taxa média de 1,08 ocorrências por 100 mil habitantes, em 2006, em comparação com taxa média de 1,41 ocorrências por 100 mil habitantes, registradas em 2007.

No caso das ocorrências de Roubo, tal como aconteceu com os Crimes Violentos, percebe-se redução nas taxas mensais médias, na comparação entre 2006 e 2007, da ordem de 11,9%, de um patamar de 20,57 ocorrências por 100 mil habitantes, registradas em 2006, para 18,12 ocorrências por 100 mil habitantes, em 2007, como podemos acompanhar no [Gráfico 63](#).

GRÁFICO 62 - TAXA DE CRIMES VIOLENTOS POR 100 MIL HABITANTES-ITABIRA

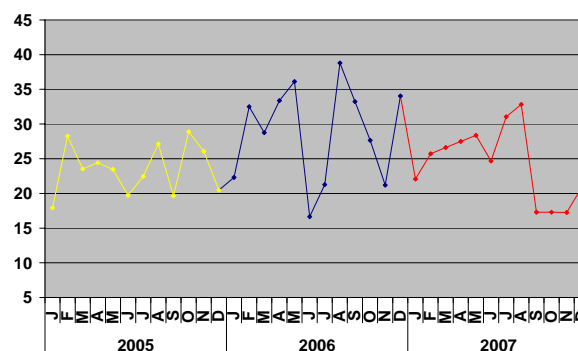


GRÁFICO 63 - TAXA DE ROUBOS POR 100 MIL HABITANTES-ITABIRA

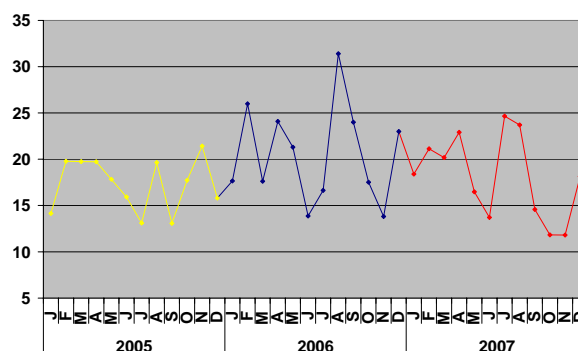


TABELA 31 - NÚMERO DE CRIMES VIOLENTOS REGISTRADOS PELA PMMG EM ITABIRA

	Jan	Fev	Mar	Abr	Mai	Jun	Jul	Ago	Set	Out	Nov	Dez
2005	19	30	25	26	25	21	24	29	21	31	28	22
2006	24	35	31	36	39	18	23	42	36	30	23	37
2007	24	28	29	30	31	27	34	36	19	19	19	23

Dados Básicos: Armazém de dados de Ocorrências da Polícia Militar de Minas Gerais (PMMG)

Elaboração: Fundação João Pinheiro (FJP) - Núcleo de Estudos em Segurança Pública (NESP)

#### 4.9 Muriaé

Em Muriaé, as taxas mensais médias de Crimes Violentos permaneceram praticamente estáveis na comparação entre 2006 e 2007, apresentando ligeira elevação, da ordem de 2,66%, em virtude da evolução da taxa média de 35,87 ocorrências por 100 mil habitantes, registrada em 2006, para 36,83 ocorrências por 100 mil habitantes, registradas em 2007, como podemos acompanhar no [Gráfico 64](#) e na [Tabela 32](#).

Para as ocorrências de Homicídio observou-se uma redução significativa nas taxas mensais médias, da ordem de 26,52%, resultante do fato de que, em 2006, foram registradas 2,23 ocorrências por 100 mil habitantes, enquanto que, em 2007, a taxa média atingiu o patamar de 1,64 ocorrências por 100 mil habitantes.

Já para as ocorrências de Roubo, foi observada elevação nas taxas mensais médias, da ordem de 10,55%, em razão da evolução da taxa de 27 ocorrências por 100 mil habitantes, registrada em 2006, para 29,85 ocorrências por 100 mil habitantes, taxa mensal média registrada em 2007, conforme podemos ver no [Gráfico 65](#).

GRÁFICO 64 - TAXA DE CRIMES VIOLENTOS POR 100 MIL HABITANTES-MURIAÉ

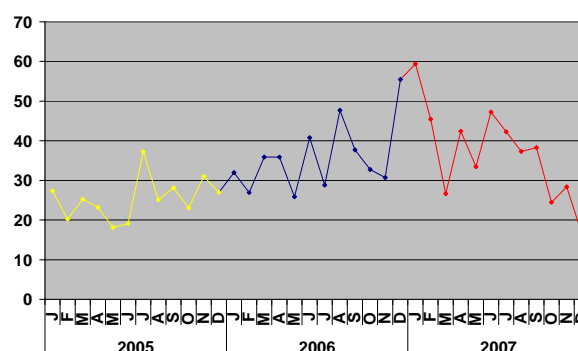


GRÁFICO 65 - TAXA DE ROUBOS POR 100 MIL HABITANTES-MURIAÉ

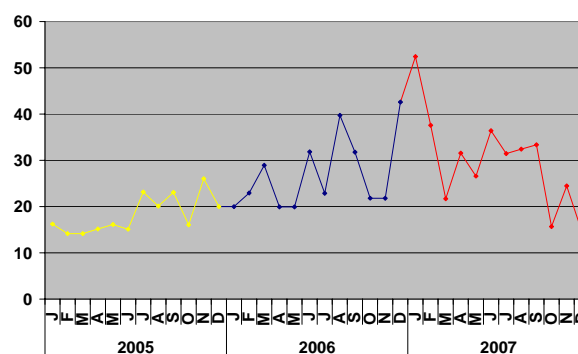


TABELA 32 - NÚMERO DE CRIMES VIOLENTOS REGISTRADOS PELA PMMG EM MURIAÉ

	Jan	Fev	Mar	Abr	Mai	Jun	Jul	Ago	Set	Out	Nov	Dez
2005	27	20	25	23	18	19	37	25	28	23	31	27
2006	32	27	36	36	26	41	29	48	38	33	31	56
2007	60	46	27	43	34	48	43	38	39	25	29	17

Dados Básicos: Armazém de dados de Ocorrências da Polícia Militar de Minas Gerais (PMMG)

Elaboração: Fundação João Pinheiro (FJP) - Núcleo de Estudos em Segurança Pública (NESP)

#### 4.10 Passos

No caso dos Crimes Violentos, a taxa mensal média registrada em 2006 foi de 13,96 ocorrências por 100 mil habitantes, enquanto que a taxa média registrada em 2007 foi de 17,64 ocorrências por 100 mil habitantes, o que significa um aumento da ordem de 26,36% nas taxas mensais médias para este tipo de crime, como podemos ver no [Gráfico 66](#).

No caso dos Homicídios, o aumento é ainda maior, se situando no patamar de 130,11%, de uma taxa mensal média de 0,23 ocorrências por 100 mil habitantes, registrada em 2006, para 0,53 ocorrências por 100 mil habitantes, registradas em 2007. Neste caso, o pequeno número absoluto de ocorrências tem forte impacto no quantitativo de variação da taxa.

Para as ocorrências de Roubo, também foi observado aumento, da ordem de 37,06%, de uma taxa mensal média de 11,07 ocorrências por 100 mil habitantes, registrada em 2006, para taxa de 15,18 ocorrências por 100 mil habitantes, registrada em 2007, como podemos ver no [Gráfico 67](#) e na [Tabela 33](#).

TABELA 33 - NÚMERO DE ROUBOS REGISTRADOS PELA PMMG EM PASSOS

	Jan	Fev	Mar	Abr	Mai	Jun	Jul	Ago	Set	Out	Nov	Dez
2005	18	14	24	19	26	28	20	10	18	19	23	22
2006	18	16	17	21	12	4	14	10	7	3	6	14
2007	17	24	21	28	19	13	17	8	19	9	8	14

Dados Básicos: Armazém de dados de Ocorrências da Polícia Militar de Minas Gerais (PMMG)

Elaboração: Fundação João Pinheiro (FJP) - Núcleo de Estudos em Segurança Pública (NESP)

#### 4.11 Patos de Minas

O mesmo panorama geral é perceptível para o município de Patos de Minas. Neste caso, as taxas mensais médias de Crimes Violentos apresentaram aumento de 20,87%, de um patamar de 30,05 ocorrências por 100 mil habitantes, para um patamar de 36,32 ocorrências por 100 mil habitantes, em 2007, como podemos acompanhar no [Gráfico 68](#) e na [Tabela 34](#).

Para as ocorrências de Homicídio, observou-se aumento de 14,71% nas taxas mensais médias, de um patamar de 0,35 ocorrências por

GRÁFICO 66 - TAXA DE CRIMES VIOLENTOS POR 100 MIL HABITANTES-PASSOS

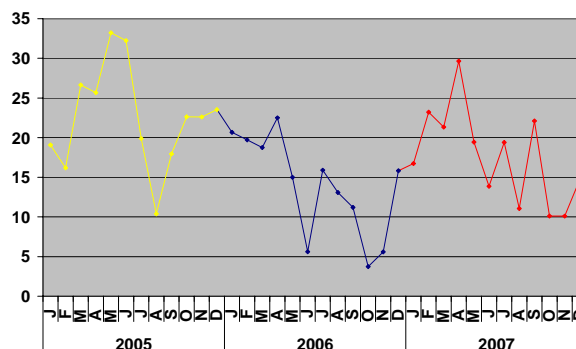
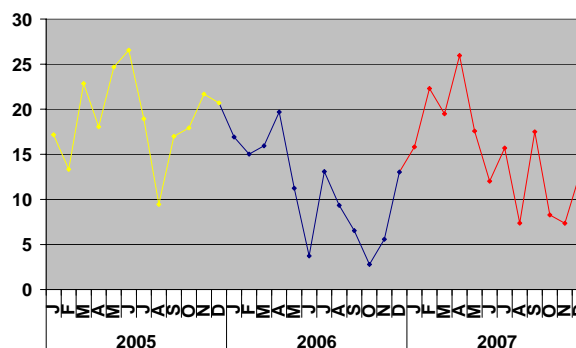


GRÁFICO 67 - TAXA DE ROUBOS POR 100 MIL HABITANTES-PASSOS



100 mil habitantes, registrados em 2006, para 0,41 ocorrências por 100 mil habitantes, registradas em 2007. Também neste caso o pequeno número de ocorrências influencia desproporcionalmente a magnitude absoluta das taxas.

No caso dos Roubos, o aumento nas taxas mensais médias atinge 17,25%, evoluindo de 26,48 ocorrências por 100 mil habitantes, registradas em 2006, para 31,05 ocorrências por 100 mil habitantes, registradas em 2007, como podemos ver no [Gráfico 69](#).

GRÁFICO 68 - TAXA DE CRIMES VIOLENTOS POR 100 MIL HABITANTES-PATOS DE MINAS

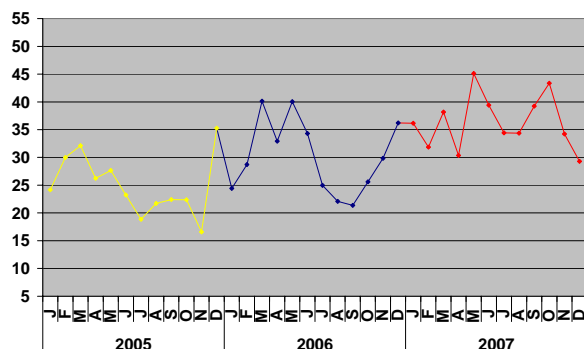


GRÁFICO 69 - TAXA DE ROUBOS POR 100 MIL HABITANTES-PATOS DE MINAS

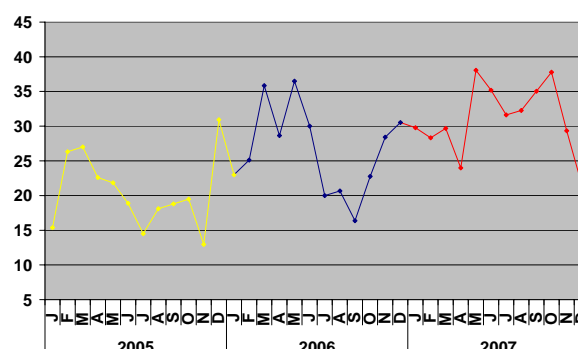


TABELA 34 - NÚMERO DE CRIMES VIOLENTOS REGISTRADOS PELA PMMG EM PATOS DE MINAS

	Jan	Fev	Mar	Abr	Mai	Jun	Jul	Ago	Set	Out	Nov	Dez
2005	33	41	44	36	38	32	26	30	31	31	23	49
2006	34	40	56	46	56	48	35	31	30	36	42	51
2007	51	45	54	43	64	56	49	49	56	62	49	42

Dados Básicos: Armazém de dados de Ocorrências da Polícia Militar de Minas Gerais (PMMG)

Elaboração: Fundação João Pinheiro (FJP) - Núcleo de Estudos em Segurança Pública (NESP)

#### 4.12 Poços de Caldas

Em movimento inverso, Poços de Caldas apresenta queda em todos os seus indicadores. Para os Crimes Violentos a queda nas taxas mensais médias é de 4,59%, de 13,31 ocorrências por 100 mil habitantes, registradas em 2006 para 12,7 ocorrências por 100 mil habitantes, registradas em 2007, como podemos ver no Gráfico 70 e na Tabela 35.

Para as ocorrências de Homicídio, observou-se queda de 12,79% nas taxas mensais médias, resultado proveniente da redução de 0,48 ocorrências por 100 mil habitantes, registradas em 2006 para 0,42 ocorrências por 100 mil habitantes, registradas em 2007.

Para as ocorrências de Roubo, a queda observada nas taxas mensais médias atingiu 12,1%, do patamar de 12,29 ocorrências por 100 mil habitantes, registrada em 2006, para 10,8 ocorrências por 100 mil habitantes, registradas em 2007, como podemos acompanhar no Gráfico 71.

GRÁFICO 70 - TAXA DE CRIMES VIOLENTOS POR 100 MIL HABITANTES-POÇOS DE CALDAS

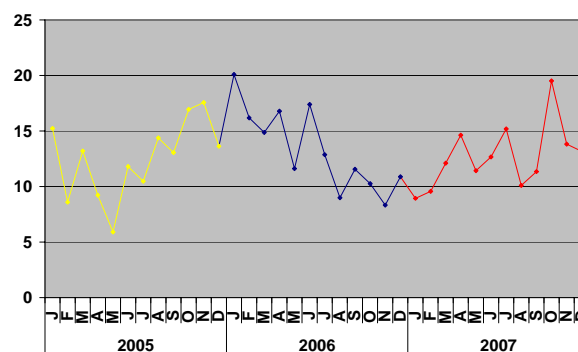


GRÁFICO 71 - TAXA DE ROUBOS POR 100 MIL HABITANTES-POÇOS DE CALDAS

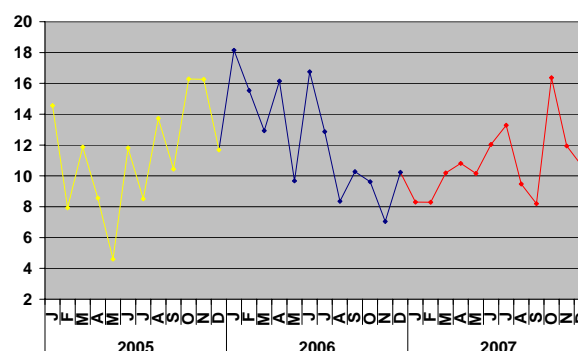




TABELA 35 - NÚMERO DE CRIMES VIOLÊNTOS REGISTRADOS PELA PMMG EM POÇOS DE CALDAS

	Jan	Fev	Mar	Abr	Mai	Jun	Jul	Ago	Set	Out	Nov	Dez
2005	23	13	20	14	9	18	16	22	20	26	27	21
2006	31	25	23	26	18	27	20	14	18	16	13	17
2007	14	15	19	23	18	20	24	16	18	31	22	21

Dados Básicos: Armazém de dados de Ocorrências da Polícia Militar de Minas Gerais (PMMG)

Elaboração: Fundação João Pinheiro (FJP) - Núcleo de Estudos em Segurança Pública (NESP)

### 4.13 Pouso Alegre

O município de Pouso Alegre apresenta queda significativa em todos os indicadores acompanhados. No caso dos Crimes Violentos, as taxas mensais médias apresentaram queda de 43,57% evoluindo de 17,35 ocorrências por 100 mil habitantes, registrada em 2006, para 9,79 ocorrências por 100 mil habitantes, taxa média registrada para o ano de 2007, como podemos acompanhar no [Gráfico 72](#) e na [Tabela 36](#).

Para as ocorrências de Homicídio, a queda nas taxas mensais médias atingiu 46,63%, de um patamar de 0,72 ocorrências por 100 mil habitantes, registrado em 2006, para 0,38 ocorrências por 100 mil habitantes, registradas em 2007.

Já para as ocorrências de Roubo, a queda nas taxas mensais médias foi de 42,87%, resultante da evolução de 15,1 ocorrências por 100 mil habitantes, registradas em 2006 para 8,63 ocorrências por 100 mil habitantes, registradas em 2007, como podemos acompanhar no [Gráfico 73](#).

GRÁFICO 72 - TAXA DE CRIMES VIOLÊNTOS POR 100 MIL HABITANTES-POUSO ALEGRE

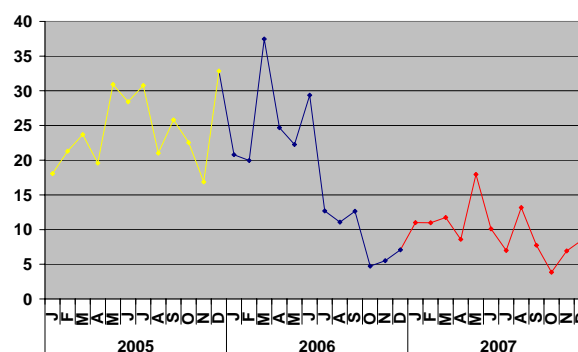


GRÁFICO 73 - TAXA DE ROUBOS POR 100 MIL HABITANTES-POUSO ALEGRE

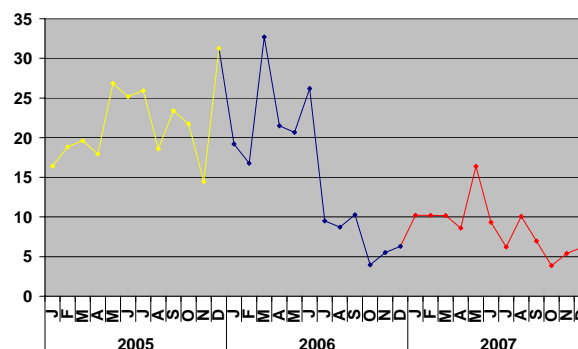


TABELA 36 - NÚMERO DE CRIMES VIOLÊNTOS REGISTRADOS PELA PMMG EM POUSO ALEGRE

	Jan	Fev	Mar	Abr	Mai	Jun	Jul	Ago	Set	Out	Nov	Dez
2005	22	26	29	24	38	35	38	26	32	28	21	41
2006	26	25	47	31	28	37	16	14	16	6	7	9
2007	14	14	15	11	23	13	9	17	10	5	9	11

Dados Básicos: Armazém de dados de Ocorrências da Polícia Militar de Minas Gerais (PMMG)

Elaboração: Fundação João Pinheiro (FJP) - Núcleo de Estudos em Segurança Pública (NESP)

#### 4.14 Sabará

No caso de Sabará observa-se estabilidade genérica nos indicadores analisados. Para os Crimes Violentos, observou-se ligeira queda de 2,82% nas taxas mensais médias, que evoluíram de 31,44 ocorrências por 100 mil habitantes em 2006 para 30,55 ocorrências por 100 mil habitantes em 2007, como podemos observar no Gráfico 74.

No caso das ocorrências de Homicídio, a queda atingiu 10,87%, de um patamar de 2,71 ocorrências por 100 mil habitantes registradas em 2006, para 2,41 ocorrências por 100 mil habitantes registradas em 2007, como podemos depreender do apresentado na Tabela 37.

Já para o caso das taxas mensais médias de Roubo, observou-se pequeno aumento, da ordem de 4,5%, em virtude da passagem da taxa de 22,87 ocorrências por 100 mil habitantes, registrada em 2006 para taxa de 23,9 ocorrências por 100 mil habitantes, registrada em 2007, como podemos ver no Gráfico 75.

GRÁFICO 74 - TAXA DE CRIMES VIOLENTOS POR 100 MIL HABITANTES-SABARÁ

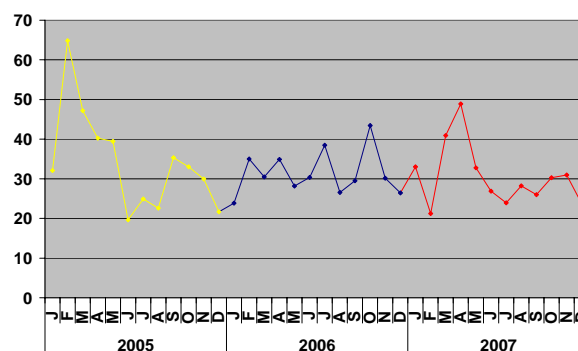


GRÁFICO 75 - TAXA DE ROUBOS POR 100 MIL HABITANTES-SABARÁ

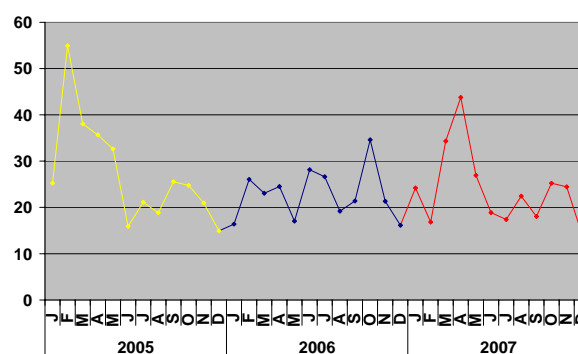


TABELA 37 - NÚMERO DE HOMICÍDIOS REGISTRADOS PELA PMMG EM SABARÁ

	Jan	Fev	Mar	Abr	Mai	Jun	Jul	Ago	Set	Out	Nov	Dez
2005	2	2	3	0	2	0	1	2	6	3	5	6
2006	3	4	3	5	3	2	4	5	3	4	5	3
2007	4	1	2	4	4	4	3	3	6	1	4	4

Dados Básicos: Armazém de dados de Ocorrências da Polícia Militar de Minas Gerais (PMMG)

Elaboração: Fundação João Pinheiro (FJP) - Núcleo de Estudos em Segurança Pública (NESP)

#### 4.15 Santa Luzia

No município de Santa Luzia as taxas mensais médias de Crimes Violentos apresentaram redução, da ordem de 11,72%, em virtude do fato de ter sido registrada taxa de 34,65 ocorrências por 100 mil habitantes em 2006, que evoluiu para a taxa de 30,59 ocorrências por 100 mil habitantes em 2007, conforme podemos ver no Gráfico 76.

No caso das ocorrências de Homicídio a queda observada nas taxas mensais médias atingiu 4,05%, de um patamar de 3,65 ocorrências por

100 mil habitantes registrado em 2006 para 3,50 ocorrências por 100 mil habitantes, taxa média registrada em 2007, como podemos inferir do apresentado na Tabela 38.

Com relação às ocorrências de Roubo também observou-se queda, desta vez da ordem de 7,97%, de 24,3 ocorrências por 100 mil habitantes registradas em 2006 para 22,36 ocorrências por 100 mil habitantes, registradas em 2007, como podemos ver no Gráfico 77.

GRÁFICO 76 - TAXA DE CRIMES VIOLENTOS POR 100 MIL HABITANTES-SANTA LUZIA

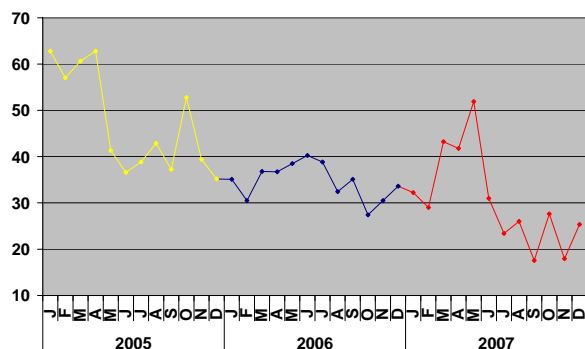


GRÁFICO 77 - TAXA DE ROUBOS POR 100 MIL HABITANTES-SANTA LUZIA

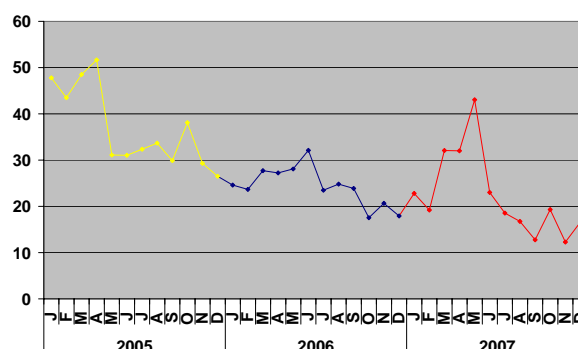


TABELA 38 - NÚMERO DE HOMICÍDIOS REGISTRADOS PELA PMMG EM SANTA LUZIA

	Jan	Fev	Mar	Abr	Mai	Jun	Jul	Ago	Set	Out	Nov	Dez
2005	11	9	13	11	9	4	3	7	7	16	9	6
2006	9	7	11	8	7	8	12	2	10	3	5	15
2007	11	8	13	7	13	7	0	10	3	9	5	9

Dados Básicos: Armazém de dados de Ocorrências da Polícia Militar de Minas Gerais (PMMG)

Elaboração: Fundação João Pinheiro (FJP) - Núcleo de Estudos em Segurança Pública (NESP)

#### 4.16 Sete Lagoas

Em Sete Lagoas foi observada estabilidade nos indicadores de Crimes Violentos, com um pequeno aumento da ordem de 1,33%, resultante da passagem da taxa mensal média de 44,55 ocorrências por 100 mil habitantes, registrada em 2006, para 45,15 ocorrências por 100 mil habitantes, taxa média registrada em 2007, como podemos ver no Gráfico 78.

Para as ocorrências de Homicídio, por outro lado, percebeu-se um aumento significativo nas taxas mensais médias, da ordem de 64,53%, de um patamar de 0,96 ocorrências por 100 mil habitantes, registradas em 2006, para 1,58 ocorrências por 100 mil habitantes, registradas em 2007, como podemos depreender do apresentado na Tabela 39.

No caso das ocorrências de Roubo, observou-se também um padrão de estabilidade, com pequeno aumento de 2,6% nas taxas mensais médias, que evoluíram de 38,16 ocorrências por 100 mil habitantes, para 39,15 ocorrências por 100 mil habitantes, como podemos ver no Gráfico 79.

GRÁFICO 78 - TAXA DE CRIMES VIOLENTOS POR 100 MIL HABITANTES-SETE LAGOAS

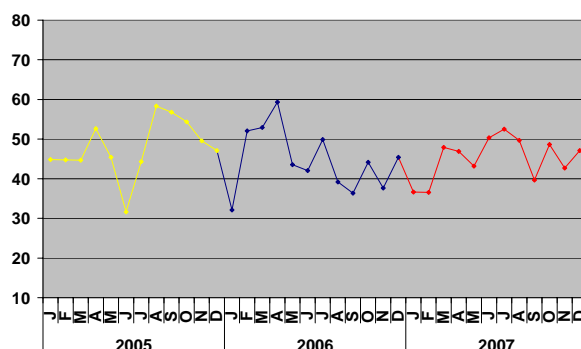


GRÁFICO 79 - TAXA DE ROUBOS POR 100 MIL HABITANTES-SETE LAGOAS

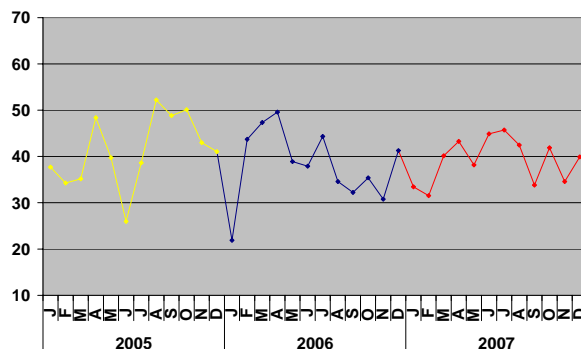


TABELA 39 - NÚMERO DE HOMICÍDIOS REGISTRADOS PELA PMMG EM SETE LAGOAS

	Jan	Fev	Mar	Abr	Mai	Jun	Jul	Ago	Set	Out	Nov	Dez
2005	1	3	2	3	2	2	1	3	1	1	1	3
2006	1	4	2	2	1	3	1	1	3	5	1	1
2007	3	2	3	2	2	2	5	8	4	3	4	4

Dados Básicos: Armazém de dados de Ocorrências da Polícia Militar de Minas Gerais (PMMG)

Elaboração: Fundação João Pinheiro (FJP) - Núcleo de Estudos em Segurança Pública (NESP)

#### 4.17 Teófilo Otoni

O município de Teófilo Otoni apresenta queda em todos os indicadores analisados. No caso dos Crimes Violentos, foi observada queda de 4,36% nas taxas mensais médias, na comparação entre 2006 e 2007, em virtude de ter sido registrada taxa média de 60,73 ocorrências por 100 mil habitantes em 2006 e 58,08 ocorrências por 100 mil habitantes em 2007, como podemos ver no Gráfico 80.

Já para as ocorrências de Homicídio, as taxas mensais médias apresentaram redução significativa de 35,31%, de 2,91 ocorrências por 100 mil habitantes em 2006, para 1,88 ocorrências por 100 mil habitantes em 2007, o terceiro ano seguido de queda para este indicador em Teófilo Otoni, como podemos acompanhar na Tabela 40.

No caso dos Roubos observou-se queda de 1,36% nas taxas mensais médias, que evoluíram de 49,47 ocorrências por 100 mil habitantes, registradas em 2006, para 48,79 ocorrências por 100 mil habitantes, registradas em 2007, como podemos ver no Gráfico 81.

GRÁFICO 80 - TAXA DE CRIMES VIOLENTOS POR 100 MIL HABITANTES-TEÓFILO OTONI

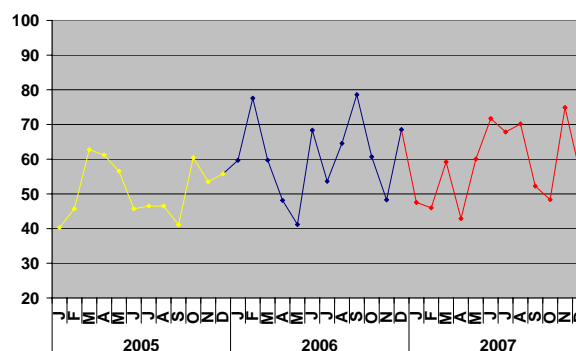


GRÁFICO 81 - TAXA DE ROUBOS POR 100 MIL HABITANTES-TEÓFILO OTONI

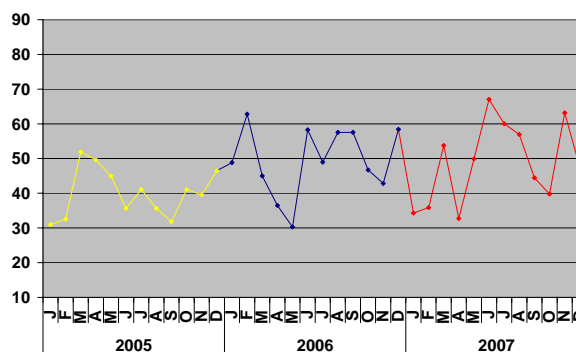


TABELA 40 - NÚMERO DE HOMICÍDIOS REGISTRADOS PELA PMMG EM TEÓFILO OTONI

	Jan	Fev	Mar	Abr	Mai	Jun	Jul	Ago	Set	Out	Nov	Dez
2005	10	4	8	5	4	5	3	5	3	10	7	4
2006	4	7	6	3	2	4	1	2	6	6	1	3
2007	2	1	0	5	5	3	1	3	1	2	3	3

Dados Básicos: Armazém de dados de Ocorrências da Polícia Militar de Minas Gerais (PMMG)

Elaboração: Fundação João Pinheiro (FJP) - Núcleo de Estudos em Segurança Pública (NESP)

#### 4.18 Ubá

No município de Ubá observa-se estabilidade nos indicadores analisados. Para os Crimes Violentos registrou-se aumento de 1,94% nas taxas mensais médias, que evoluíram de 16,85 ocorrências por 100 mil habitantes em 2006, para 17,18 ocorrências por 100 mil habitantes, em 2007, como podemos ver no Gráfico 82 e na Tabela 41.

No caso das ocorrências de Homicídio foi registrada elevação de 11,87% nas taxas mensais médias, de um patamar de 0,58 ocorrências por 100 mil habitantes, registrado em 2006, para 0,65 ocorrências por 100 mil habitantes, em 2007. Neste caso, o pequeno número de ocorrências impacta desproporcionalmente na variação absoluta da taxa.

Para as ocorrências de Roubo, verificou-se pequena queda de 3,27% nas taxas mensais médias, de 12,07 ocorrências por 100 mil habitantes em 2006, para 11,68 ocorrências por 100 mil habitantes, em 2007, como podemos ver no Gráfico 83.

GRÁFICO 82 - TAXA DE CRIMES VIOLENTOS POR 100 MIL HABITANTES-UBÁ

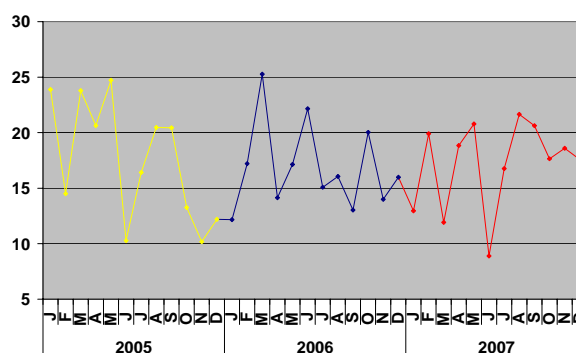


GRÁFICO 83 - TAXA DE ROUBOS POR 100 MIL HABITANTES-UBÁ

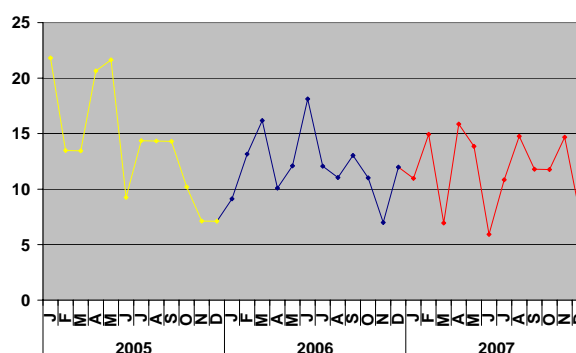


TABELA 41 - NÚMERO DE CRIMES VIOLENTOS REGISTRADOS PELA PMMG EM UBÁ

	Jan	Fev	Mar	Abr	Mai	Jun	Jul	Ago	Set	Out	Nov	Dez
2005	23	14	23	20	24	10	16	20	20	13	10	12
2006	12	17	25	14	17	22	15	16	13	20	14	16
2007	13	20	12	19	21	9	17	22	21	18	19	18

Dados Básicos: Armazém de dados de Ocorrências da Polícia Militar de Minas Gerais (PMMG)

Elaboração: Fundação João Pinheiro (FJP) - Núcleo de Estudos em Segurança Pública (NESP)

#### 4.19 Varginha

Para o município de Varginha, as taxas mensais médias de Crimes Violentos evidenciaram ligeiro aumento, da ordem de 1,16%, de 20,35 ocorrências por 100 mil habitantes, registradas em 2006, para 20,59 ocorrências por 100 mil habitantes registradas em 2007, como podemos ver no Gráfico 84 e na Tabela 42.

No caso das ocorrências de Homicídio, o aumento foi bem mais significativo, da ordem de 57%, de 0,33 ocorrências por 100 mil habitantes,

em 2006, para 0,52 ocorrências por 100 mil habitantes, em 2007, sendo que, mais uma vez, o pequeno número de ocorrências impacta desproporcionalmente na variação absoluta da taxa.

Para as ocorrências de Roubo verificou-se estabilidade nas taxas mensais médias, que registraram 18,09 ocorrências por 100 mil habitantes em 2006 e 17,98 ocorrências por 100 mil habitantes em 2007, como podemos ver no Gráfico 85.

GRÁFICO 84 - TAXA DE CRIMES VIOLENTOS POR 100 MIL HABITANTES-VARGINHA

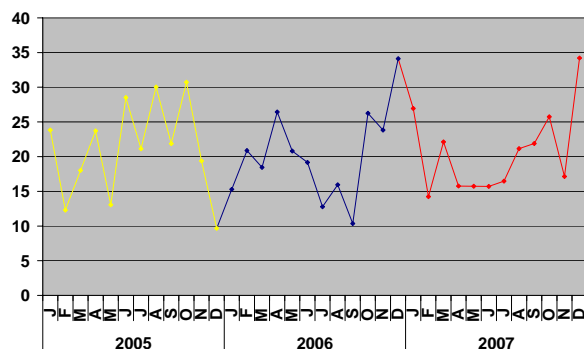


GRÁFICO 85 - TAXA DE ROUBOS POR 100 MIL HABITANTES-VARGINHA

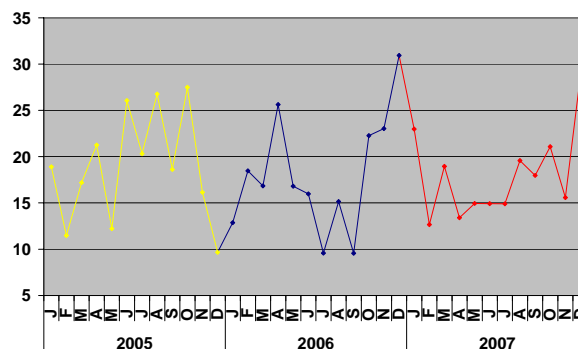


TABELA 42 - NÚMERO DE CRIMES VIOLENTOS REGISTRADOS PELA PMMG EM VARGINHA

	Jan	Fev	Mar	Abr	Mai	Jun	Jul	Ago	Set	Out	Nov	Dez
2005	29	15	22	29	16	35	26	37	27	38	24	12
2006	19	26	23	33	26	24	16	20	13	33	30	43
2007	34	18	28	20	20	20	21	27	28	33	22	44

Dados Básicos: Armazém de dados de Ocorrências da Polícia Militar de Minas Gerais (PMMG)

Elaboração: Fundação João Pinheiro (FJP) - Núcleo de Estudos em Segurança Pública (NESP)

#### 4.20 Vespasiano

Em Vespasiano as taxas mensais médias de Crimes Violentos se mantiveram praticamente estáveis na comparação entre 2006 e 2007, com redução de 1,26%, de 30,34 ocorrências por 100 mil habitantes em 2006, para 29,95 ocorrências por 100 mil habitantes em 2007, como podemos ver no Gráfico 86.

No caso dos Homicídios, as taxas mensais médias apresentaram redução de 15,53%, de um patamar de 3,34 ocorrências por 100 mil habitantes em 2006 para 2,82 ocorrências por 100 mil habitantes em 2007, conforme podemos depreender do apresentado na Tabela 43.

Para as ocorrências de Roubo observou-se pequeno aumento, da ordem de 1,12%, de 20,92 ocorrências por 100 mil habitantes em 2006 para 21,16 ocorrências por 100 mil habitantes, em 2007, como podemos acompanhar no Gráfico 87.

GRÁFICO 86 - TAXA DE CRIMES VIOLENTOS POR 100 MIL HABITANTES-VESPASIANO

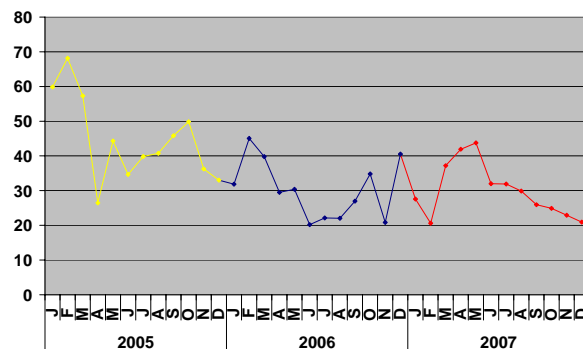


GRÁFICO 87 - TAXA DE ROUBOS POR 100 MIL HABITANTES-VESPASIANO

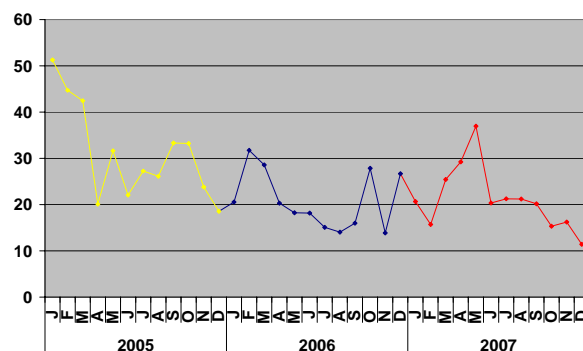


TABELA 43 - NÚMERO DE HOMICÍDIOS REGISTRADOS PELA PMMG EM VESPASIANO

	Jan	Fev	Mar	Abr	Mai	Jun	Jul	Ago	Set	Out	Nov	Dez
2005	2	7	5	0	2	2	4	4	3	8	6	3
2006	0	4	2	4	5	0	1	6	6	2	3	7
2007	4	3	2	5	0	5	4	3	4	0	1	4

Dados Básicos: Armazém de dados de Ocorrências da Polícia Militar de Minas Gerais (PMMG)

Elaboração: Fundação João Pinheiro (FJP) - Núcleo de Estudos em Segurança Pública (NESP)

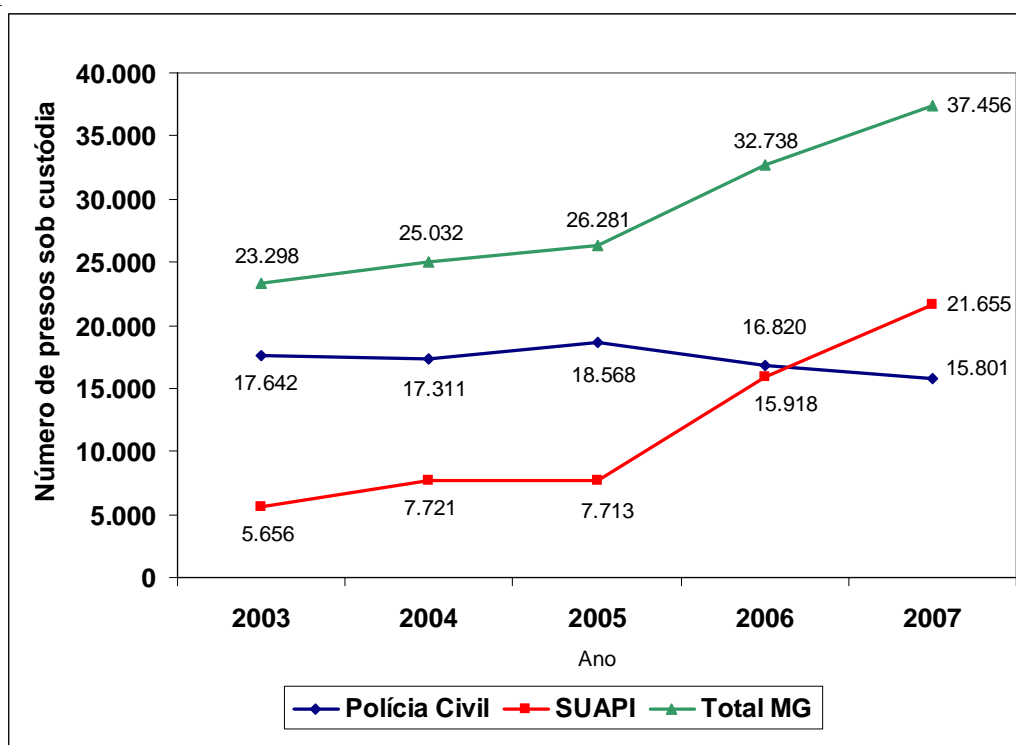
## 5. Panorama Geral da Situação Prisional em Minas Gerais

### 5.1 Evolução da Custódia de Presos em Minas Gerais

Até o ano de 2005 a custódia de presos em Minas Gerais cabia, fundamentalmente, à Polícia Civil, através das carceragens localizadas nas Delegacias do Estado. Essa situação, na maioria das vezes caótica e irregular, impunha uma série de problemas e dificuldades à reintegração do detento em Minas Gerais, que detinha naquele momento o maior déficit prisional relativo do Brasil. A partir de 2006, com o investimento maciço na construção de uni-

dades prisionais, esta situação foi modificada, sendo que, em 2007, e pela primeira vez nas últimas décadas, a Subsecretaria de Administração Prisional (SUAPI) gerencia e é responsável por um número maior de presos em todo o Estado de Minas Gerais do que a Polícia Civil, invertendo uma lógica perversa que vinha se firmando historicamente. A evolução da custódia prisional em Minas Gerais pode ser vista no Gráfico 88.

GRÁFICO 88  
EVOLUÇÃO DA CUSTÓDIA DE PRESOS (2003-2007)  
MINAS GERAIS



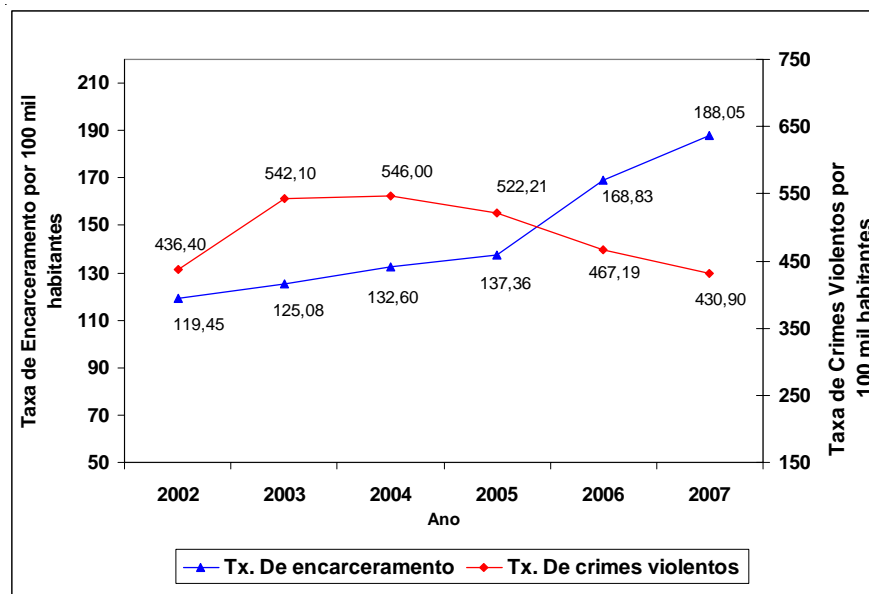
Dados Básicos: Superintendência de Articulação Institucional e Gestão de Vagas - SUAPI e Polícia Civil de Minas Gerais (PCMG)

Elaboração: SUAPI

Este movimento foi possível em virtude do aumento do número de vagas e, por consequência, nas taxas de encarceramento em Minas Gerais. No Gráfico 89 disponibiliza-se uma comparação entre a taxa de encarceramento por 100 mil habitantes e a taxa de Crimes Violentos por 100 mil habitantes em Minas Gerais, percebendo-se, a

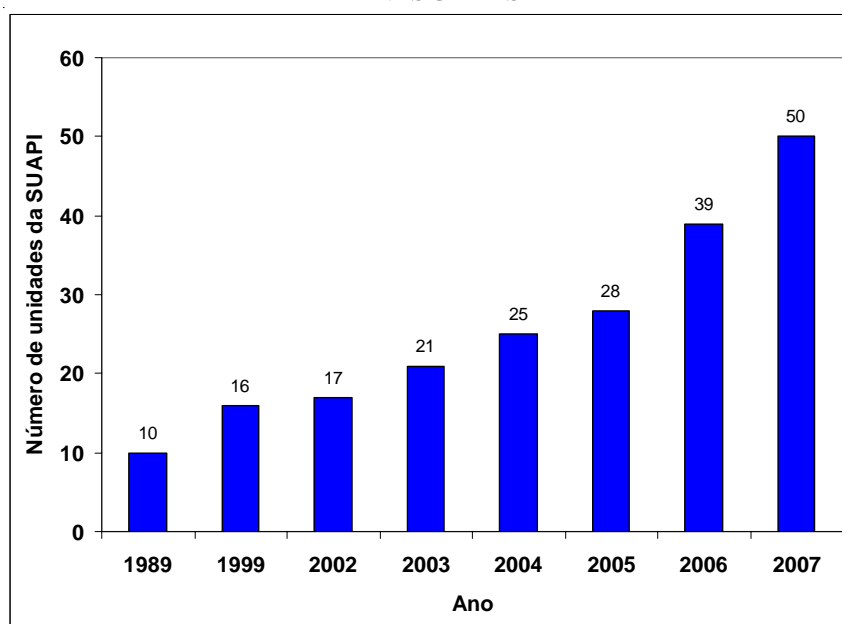
partir de 2005, uma inversão nas tendências em ambos os indicadores. Ressalta-se que a taxa de encarceramento aumentou cerca de 50% desde 2003. O Gráfico 90 evidencia o aumento no número de unidades prisionais sob administração da SUAPI, que apresentou o crescimento significativo de 100% entre 2004 e 2007.

GRÁFICO 89  
EVOLUÇÃO DAS TAXAS DE ENCARCERAMENTO E DE CRIMES VIOLENTOS (2003-2007)  
MINAS GERAIS



Dados Básicos: SUAPI e Armazém de Dados de Ocorrências da Polícia Militar de Minas Gerais  
Elaboração: SUAPI

GRÁFICO 90  
EVOLUÇÃO DO NÚMERO DE UNIDADES PRISIONAIS ADMINISTRATIVAS PELA SUAPI (1989-2007)  
MINAS GERAIS



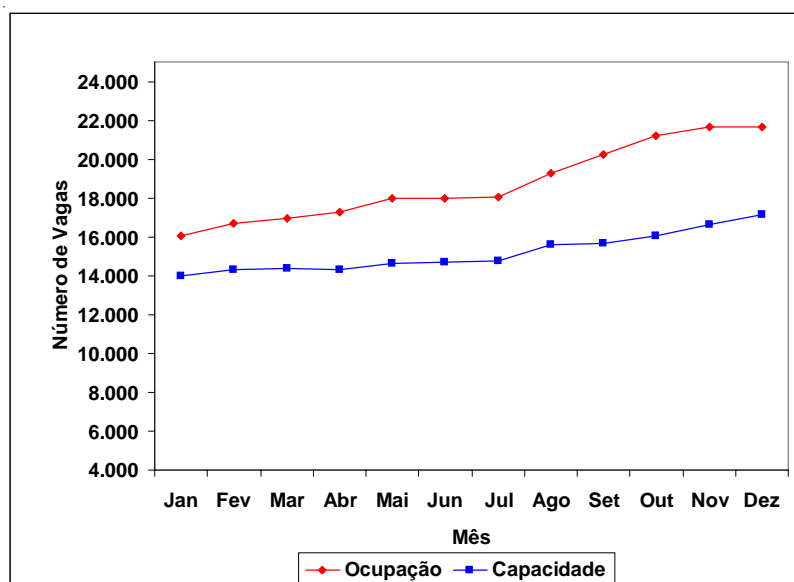
Dados Básicos: SUAPI  
Elaboração: SUAPI



A despeito do aumento significativo de unidades prisionais no sistema SUAPI, também aumentou a ocupação das vagas disponíveis. Ao final de 2007, estavam disponíveis 17.147 vagas nas unidades administradas pelas SUAPI que, por sua

vez, apresentavam ocupação superior à capacidade instalada, finalizando o mês de dezembro com 21.655 presos custodiados, ou uma relação de 1,26 preso para cada vaga disponível, como podemos ver pela evolução apresentada no Gráfico 91.

GRÁFICO 91  
EVOLUÇÃO DA CAPACIDADE E OCUPAÇÃO DAS VAGAS DISPONIBILIZADAS PELA SUAPI (2007)  
MINAS GERAIS



Dados Básicos: SUAPI

Elaboração: SUAPI

## 5.2 Perfil da População Prisional da SUAPI

O perfil da população prisional custodiada em estabelecimentos da SUAPI manteve-se mais ou menos o mesmo, tal como verificado em publicações anteriores. Algumas tendências se confirmam, tal como a prevalência cada vez maior de população urbana, assim como podemos ver na

Tabela 44. Para as informações de Faixa Etária, também permanece a prevalência de presos jovens, especialmente na faixa entre 18 e 29 anos, com quase 60% dos internos, como podemos ver na Tabela 45.

TABELA 44  
PROCEDÊNCIA DOS DETENTOS MATRICULADOS EM ESTABELECIMENTOS DA SUAPI  
MINAS GERAIS

Procedência (%)	2006	2007
Não Informado	17,00%	10,65%
Rural	4,00%	3,76%
Urbana	79,00%	85,58%
<b>Total</b>	<b>100,00%</b>	<b>100,00%</b>

Dados Básicos: INFOPEN - SUAPI

Elaboração: Fundação João Pinheiro (FJP) - Núcleo de Estudos em Segurança Pública - NESP

TABELA 45  
IDADE DOS DETENTOS MATRICULADOS EM ESTABELECIMENTOS DA SUAPI  
MINAS GERAIS

Faixa Etária (%)	2006	2007
Menor de 18 anos	0,09%	0,17%
De 18 a 24 anos	31,71%	31,06%
De 25 a 29 anos	27,69%	28,31%
De 30 a 34 anos	16,74%	17,05%
De 35 a 45 anos	17,16%	16,83%
De 46 a 60 anos	5,70%	5,74%
Mais de 60 anos	0,79%	0,73%
Idade Não Informada	0,12%	0,12%
<b>Total</b>	<b>100,00%</b>	<b>100,00%</b>

Dados Básicos: INFOPEN - SUAPI

Elaboração: Fundação João Pinheiro (FJP) - Núcleo de Estudos em Segurança Pública - NESP

Confirmando análises anteriores a grande maioria dos detentos é solteira e possui baixa escolarização formal, sendo que apenas 26,7% do total de presos custodiados terminaram o 1º Grau, assim como podemos ver nas Tabelas 46 e 47.

Com relação ao enquadramento penal dos presos em estabelecimentos da SUAPI algumas constatações são interessantes. Em primeiro lugar, permanece a prevalência de presos que cumprem sentença em virtude de Crimes contra o Patrimônio, rubrica que aumentou de 37% para 45,7% em um ano. Da mesma forma, diminuiu o número de pre-

so que cumpre sentença por Crimes contra a Pessoa, hoje em torno de 16,5% do total de presos.

Também fica evidente a redução, em torno de 50%, do número de presos que cumpre sentença por crimes relacionados à Drogas, em 2007, na faixa de 7,5%, tal como podemos ver na Tabela 48. Da mesma forma, constata-se a redução média no tempo de pena dos presos matriculados em estabelecimentos da SUAPI, sendo que, em 2007, 52% do total, cumpriam pena de até 8 anos, como podemos perceber do disponibilizado na Tabela 49.

TABELA 46  
ESTADO CIVIL DOS DETENTOS MATRICULADOS  
EM ESTABELECIMENTOS DA SUAPI  
MINAS GERAIS

Estado civil (%)	2006	2007
Casado	9,33%	9,23%
Concubinato	21,63%	23,64%
Divorciado	0,79%	0,82%
Não Informado	2,31%	1,67%
Separado/Desquitado	1,16%	1,17%
Solteiro	63,97%	62,79%
Viúvo	0,80%	0,68%
<b>Total</b>	<b>100,00%</b>	<b>100,00%</b>

Dados Básicos: INFOPEN - SUAPI

Elaboração: Fundação João Pinheiro (FJP) - Núcleo de Estudos em Segurança Pública - NESP

TABELA 47  
ESCOLARIDADE DOS DETENTOS MATRICULADOS  
EM ESTABELECIMENTOS DA SUAPI  
MINAS GERAIS

Escolaridade (%)	2006	2007
Analfabeto	4,54%	4,12%
Semi-alfabetizado	11,78%	10,16%
1º Grau Incompleto	59,17%	59,00%
1º Grau Completo	9,20%	9,42%
2º Grau Incompleto	7,04%	8,74%
2º Grau Completo	4,32%	4,77%
Superior Incompleto	0,48%	0,67%
Superior Completo	0,27%	0,27%
Pós-graduado	0,01%	0,05%
Não Informado	3,19%	2,80%
<b>Total</b>	<b>100,00%</b>	<b>100,00%</b>

Dados Básicos: INFOPEN - SUAPI

Elaboração: Fundação João Pinheiro (FJP) - Núcleo de Estudos em Segurança Pública - NESP

TABELA 48  
ENQUADRAMENTO PENAL DOS DETENTOS MATRICULADOS EM ESTABELECIMENTOS DA SUAPI  
MINAS GERAIS

Enquadramento Penal (%)	2006	2007
Roubo	21,73%	26,41%
Furto	11,44%	16,74%
Estelionato	0,84%	0,79%
Extorsão com sequestro	0,26%	0,12%
Sequestro	0,23%	0,11%
Outros crimes contra patrimônio	2,57%	1,62%
<i>Subtotal crimes contra Patrimônio</i>	<i>37,07%</i>	<i>45,79%</i>
Homicídio	8,60%	7,22%
Estupro	1,93%	0,96%
Lesão corporal	1,55%	0,83%
Outros crimes contra pessoa	9,96%	7,54%
<i>Subtotal crimes contra Pessoa</i>	<i>22,04%</i>	<i>16,54%</i>
Tráfico entorpecente	10,09%	5,23%
Uso entorpecente	4,50%	2,33%
Contravenção	0,36%	0,19%
Outros crimes	25,94%	29,92%
<b>Total</b>	<b>100,0%</b>	<b>100,0%</b>

Dados Básicos: INFOPEN - SUAPI

Elaboração: Fundação João Pinheiro (FJP) - Núcleo de Estudos em Segurança Pública - NESP

TABELA 49  
ENQUADRAMENTO PENAL DOS DETENTOS MATRICULADOS EM ESTABELECIMENTOS DA SUAPI  
MINAS GERAIS

Tempo de Pena (%)	2006	2007
Até 4 anos	16,29%	18,94%
Acima de 4 anos até 8 anos	30,79%	33,73%
Acima de 8 anos até 15 anos	27,74%	26,28%
Acima de 15 anos até 20 anos	10,09%	8,83%
Acima de 20 anos até 30 anos	11,01%	8,91%
Acima de 30 anos até 50 anos	3,15%	2,52%
Acima de 50 anos até 100 anos	0,80%	0,70%
Acima de 100 anos	0,12%	0,09%
<b>Total</b>	<b>100,00%</b>	<b>100,00%</b>

Dados Básicos: INFOPEN - SUAPI

Elaboração: Fundação João Pinheiro (FJP) - Núcleo de Estudos em Segurança Pública - NESP

## 6. Definições Metodológicas

Os dados que subsidiam as análises disponibilizadas nesta publicação são oriundas de sistemas de informações corporativos que pertencem às organizações do Sistema de Defesa Social do Estado de Minas Gerais. A Fundação João Pinheiro não tem acesso aos dados primários ou às rotinas de produção ou registro destes dados e, portanto, não pode responsabilizar-se pela sua factibilidade.

CRIMES VIOLENTOS: Ocorrências classificadas como Homicídio, Homicídio Tentado, Estupro, Roubo e Roubo a Mão Armada, segundo a caracterização determinada pelo Código Penal Brasileiro.

ROUBOS: Ocorrências classificadas como Roubo e Roubo a Mão Armada, segundo a caracterização determinada pelo Código Penal Brasileiro.

ROUBOS CONSUMADOS À RESIDÊNCIA: Ocorrências de roubos e roubos a mão armada à residência urbana, prédio de habitação coletiva, residência rural, sítio ou chácara.

TAXAS: Taxas são medidas estatísticas idealizadas para representar mudanças associadas ao comportamento de uma determinada variável durante um determinado período de tempo. A composição da taxa de um determinado crime é um produto do número de ocorrências registradas, multiplicado por uma constante (neste caso, 100.000), dividido pela população da área representada na variável. Assim, para efeito de exemplo, a taxa de crimes violentos em Minas Gerais no ano de 2003 será:

$$\frac{\text{N}^\circ \text{ de Ocorrências} \times 100.000}{\text{População de Minas Gerais no ano de 2003}}$$

MUNICÍPIOS DA RMBH: Baldim, Belo Horizonte, Betim, Brumadinho, Caeté, Capim Branco, Confins, Contagem, Esmeraldas, Florestal, Ibirité, Igarapé, Itaguara, Itatiaiuçu, Jaboticatubas, Nova União, Juatuba, Lagoa Santa, Mário Campos, Mateus Leme, Matozinhos, Nova Lima, Pedro Leopoldo, Raposos, Ribeirão das Neves, Rio Acima, Rio Manso, Sabará, Santa Luzia, São Joaquim de Bicas, São José da Lapa, Sarzedo, Taquaraçu de Minas, Vespasiano.

FURTOS CONSUMADOS À RESIDÊNCIA: Ocorrências de furtos e arrombamentos a residência urbana, prédio de habitação coletiva, residência rural, sítio ou chácara.

FURTOS CONSUMADOS À ESTABELECIMENTO COMERCIAL: Ocorrências de furtos e arrombamentos a estabelecimento comercial, bancário/valores, empresa de ônibus coletivo, joalheria, drogaria, farmácia, padaria, supermercado, mercearia, garagem de ônibus coletivo, depósitos em geral e prédio comercial.

DADOS POPULACIONAIS: O cálculo das populações mensais foi definido a partir do cálculo das taxas de crescimento da população dos municípios e do Estado de Minas Gerais a partir dos dados básicos dos Censos Demográficos do IBGE.

MUNICÍPIOS COM POPULAÇÃO MAIOR QUE 100 MIL HABITANTES: Definidos a partir da população estimada para o ano de 2007. Englobam: Araguari, Barbacena, Belo Horizonte, Betim, Conselheiro Lafaiete, Contagem, Coronel Fabriciano, Divinópolis, Governador Valadares, Ibirité, Ipatinga, Itabira, Juiz de Fora, Montes Claros, Muriaé, Passos, Patos de Minas, Poços de Caldas, Pouso Alegre, Ribeirão das Neves, Sabará, Santa Luzia, Sete Lagoas, Teófilo Otoni, Ubá, Uberaba, Uberlândia, Varginha e Vespasiano.

CRIMES VIOLENTOS CONTRA A PESSOA: Ocorrências classificadas como Homicídio, Homicídio Tentado e Estupro, segundo a caracterização determinada pelo Código Penal Brasileiro.

CRIMES VIOLENTOS CONTRA O PATRIMÔNIO: Ocorrências classificadas como Roubo e Roubo a Mão Armada, segundo a caracterização determinada pelo Código Penal Brasileiro.

As informações referentes a ocorrências de HOMICÍDIO para o Município de Belo Horizonte foram calculadas através do cotejamento das informações coligidas pela Divisão de Crimes Contra a Vida - DCCV da Polícia Civil de Minas Gerais com as informações sistematizadas através do Armazém de Dados de Ocorrências da Polícia Militar de Minas Gerais.

MAPAS DA CRIMINALIDADE VIOLENTA: Um grande problema associado à construção de mapas para representar diferenças entre determinados espaços geográficos (no nosso caso, municípios) no que se refere ao comportamento de uma determinada variável (criminalidade), é a escala e os intervalos a serem utilizados para determinar as classes a partir das quais poderemos agrupar municípios diferentes que possuem criminalidade parecida ou equivalente.

Neste trabalho os intervalos foram definidos através da metodologia sugerida por JENKS, G. F., & CASPALL, F. C. no seu artigo (1971) "*Error on Choropleth Maps: Definition, measurement and reduction*" publicado no *Annals of the Association of American Geographers*, Nº 61, pp. 217-244, instrumentalizado através do software MapInfo, e serão mantidos, inalterados, daqui para adiante, para efeito comparativo nas análises. Os pontos de corte utilizados para a definição dos intervalos foram:

Crimes Violentos (Minas Gerais): Municípios com taxas de Crimes Violentos com valores situados entre:

- Até zero = Nenhuma Criminalidade
- De zero a Nove = Baixa Criminalidade
- De Nove a 18 = Média Criminalidade
- De 18 a 40 = Alta Criminalidade
- Acima de 40 = Muito Alta Criminalidade

Crimes Violentos contra o Patrimônio (Minas Gerais): Municípios com taxas de Crimes Violentos com valores situados entre:

- Até zero = Nenhuma Criminalidade
- De zero a Sete = Baixa Criminalidade
- De Sete a 14 = Média Criminalidade
- De 14 a 35 = Alta Criminalidade
- Acima de 35 = Muito Alta Criminalidade

Crimes Violentos contra a Pessoa (Minas Gerais): Municípios com taxas de Crimes Violentos com valores situados entre:

- Até zero = Nenhuma Criminalidade
- De zero a 4,8 = Baixa Criminalidade
- De 4,8 a 8,8 = Média Criminalidade
- De 8,8 a 16,2 = Alta Criminalidade
- Acima de 16,2 = Muito Alta Criminalidade

## 7. Sumário

1.Criminalidade Violenta em Minas Gerais .....	4
1.1 Movimento da Criminalidade Violenta em Minas Gerais .....	4
1.2 Movimento da Criminalidade Violenta nos municípios de Minas Gerais com mais de 100 mil habitantes. ....	13
2.Criminalidade Violenta nos municípios da RMBH .....	19
3.Criminalidade Violenta nos Municípios com mais de 250 mil habitantes .....	23
4.Criminalidade Violenta nos Municípios com população entre 100 e 250 mil habi- tantes .....	32
5.Panorama Geral da Situação Prisional em Minas Gerais .....	47
5.1 Evolução da Custódia de Presos em Minas Gerais .....	47
5.2 Perfil da População Prisional da SUAPI.....	49
6.Definições Metodológicas .....	52



SECRETARIA DE ESTADO DE DEFESA SOCIAL

Rua Rio de Janeiro, 471 - Centro  
Belo Horizonte - MG  
30160-040  
Telefone: 2129-9500

FUNDAÇÃO JOÃO PINHEIRO

Alameda das Acácias, 70  
São Luís - Pampulha  
31275-150  
Belo Horizonte - MG  
Telefone: 3448-9400

Outras estatísticas e informações sobre conjuntura criminal em Minas Gerais  
podem ser acessadas pela Internet na página da Fundação João Pinheiro  
no endereço: [www.fjp.mg.gov.br](http://www.fjp.mg.gov.br)

